

AKOESTISCH ONDERZOEK INDUSTRIELAWAAI

**Murmelliusstraat 4
Deventer**

R25239

ancoor

RAPPORT


Akoestisch onderzoek Industrielawaai

Projectlocatie
Murmelliusstraat 4
Deventer

Opdrachtgever
Bureau voor Planvorming en Advies
p/a Korenbloemstraat 30
8012 XS Zwolle



ANCOOR
Lijsterbeslaan 117
7004 GN DOETINCHEM
Telefoon 03 14 - 36 81 06
Email info@ancoor.nl

<i>Projectnummer en versie:</i> 25239, versie 1.0		<i>Status:</i> DEFINITIEF 1221 Warmtepomp
<i>Projectleider:</i> Dhr. M. Mengers	<i>Paragraaf:</i> 	<i>Rapportdatum:</i> 06-07-2023

© ANCOOR Alle rechten voorbehouden. Niets uit deze uitgave mag worden vermenigvuldigd, opgeslagen in een geautomatiseerd gegevensbestand, of openbaar gemaakt, in enige vorm of op enige wijze, hetzij elektronisch, mechanisch, door fotokopieën, opnamen of op enige andere manier, zonder voorafgaande schriftelijke toestemming van de uitgever

Inhoudsopgave

1. Aanleiding en doelstelling onderzoek.....	1-1
1.1 Aanleiding onderzoek.....	1-1
1.2 Doelstelling onderzoek.....	1-1
1.2 Reikwijdte van het onderzoek.....	1-1
2. Uitgangspunten en toetsingskader.....	2-1
2.1 Algemeen	2-1
2.2 Gehanteerde rekenmethode.....	2-1
2.3 Representatieve situatie	2-1
2.3.1 Algemeen.....	2-1
2.4 Eisen van het Bouwbesluit	2-1
3. Bronvermogens.....	3-1
3.2.1 Installaties warmte en koude opwekking.....	3-1
4. Berekeningen en toetsingen	4-1
4.1 Algemeen	4-1
4.2 Toetsing Ruimtelijke inpassing	4-1
4.2.1 Langtijdgemiddelde beoordelingsniveaus.....	4-1
4.1 Toetsing Bouwbesluit	4-2
4.1.1 Optredende beoordelingsniveaus	4-2
4.1.2 Conclusie beoordeling Bouwbesluit	4-4
5. Samenvatting en aanbevelingen	5-1
5.1 Samenvatting.....	5-1
5.2 Doelstelling onderzoek.....	5-1
5.3 Toetsing Ruimtelijke inpassing	5-1
5.4 Toetsing Bouwbesluit	5-1
5.5 Conclusie	5-1

Bijlagen

- 01 Regionale en lokale situering van de inrichting
 - 02 Inrichtingstekening en documentatie bronvermogens
 - 03 Plot en invoergegevens geluidsmodel
 - 04 Resultaten $L_{Ar,LT}$ op de perceelgrenzen per buitenunit
 - 05 Resultaten $L_{Ar,LT}$ cumulatie alle units op de perceelgrenzen
-



1. Aanleiding en doelstelling onderzoek

1.1 Aanleiding onderzoek

In opdracht van Bureau voor Planvorming en Advies te Zwolle is door ANCOOR een akoestisch onderzoek ingesteld naar de ruimtelijke inpassing van te plaatsen warmtepompen op het platte dak van een geprojecteerd voor bewoning bestemd appartementencomplex, gevestigd aan de Murelliusstraat 4 te Deventer. Hierbij dient tevens cumulatie te worden betrokken.

Tevens zijn ten behoeve van de in te dienen aanvraag Omgevingsvergunning, de optredende geluidbelastingen afkomstig van de individuele warmtepompen op de begrenzing van de in de directe omgeving aanwezige woonbestemmingen in beeld gebracht en beoordeeld. Als uitgangspunt is hierbij uitgegaan van de bronniveaus zoals deze door de fabrikant van de warmtepompen zijn doorgegeven voor het type NIBE F2040-6. Een en ander overeenkomstig de opgave van de initiatiefnemer.

1.2 Doelstelling onderzoek

Het doel van het ingestelde onderzoek is het inzichtelijk maken van de optredende geluidsbelasting op de in de directe omgeving van de betreffende inrichting aanwezige geluidgevoelige bestemmingen of aangrenzende percelen, na het in gebruik nemen van deze installatie. Tevens dient er te worden nagegaan in hoeverre de geprojecteerde installaties ruimtelijk zijn in te passen in de betreffende omgeving.

1.1 Input 3D-rekenmodel

Voor het uitwerken van het 3D-rekenmodel in GEOMILIEU is gebruik gemaakt van het door het Kadaster ter beschikking gestelde 3D Geluid data, versie 0.3.1.

Met versie 0.3.1 bieden zij drie input-lagen aan voor geluid studies. Namelijk:

1. Gebouwen LoD 1.3;
2. TIN/Hoogtelijnen;
3. Bodemvlakken met geluidreflectie- en absorptie waarden voor een groot deel van de modeloppervlakte; voor de hierin niet als bodemvlak opgenomen ondergrond, is een standaard bodemfactor ingevoerd van 0,0, zijnde 'harde ondergrond'.

De drie lagen zijn door het Kadaster volledig automatisch gegenereerd op basis van BAG, BGT en AHN. Voor deze data zijn keuzes gemaakt ten aanzien van vereenvoudiging van geometrieën, hoogte-differentiatie tussen aansluitende dakdelen, minimale afmetingen, etc. Deze gegevens zijn gegenereerd om gebruikt te worden binnen Standaard Rekenmethode II van het RMG2012 (SRM2) en zijn door ANCOOR één op één overgenomen in het rekenmodel ten behoeve van deze rapportage.

1.2 Reikwijdte van het onderzoek

De uitvoering van werkzaamheden door ANCOOR vindt op zorgvuldige wijze volgens de algemeen gebruikelijke inzichten en methoden plaats. ANCOOR aanvaardt geen aansprakelijkheid voor eventuele schade ontstaan als gevolg van of verband houdend met

AANLEIDING EN DOELSTELLING ONDERZOEK

het hiervoor aangehaalde restrisico en/of de geldigheidsduur van de regelgeving waarop deze is gebaseerd.

2. Uitgangspunten en toetsingskader

2.1 Algemeen

De inrichting is gesitueerd aan de Mummeliussstraat 4 te Deventer. De lokale situering van de inrichting in relatie tot de omgeving, alsmede de globale inrichting van het betreffende plangebied, zijn weergegeven in bijlage 01 van dit rapport.

2.2 Gehanteerde rekenmethode

In het "Reken- en meetvoorschrift geluidhinder 2012" zijn de meet- en rekenmethoden van de "Handleiding meten en rekenen industrielawaai" van 1999 aangewezen als standaard voor de uitvoering van dit onderzoek. De Handleiding geeft richtlijnen en aanwijzingen voor het meten en berekenen van het geluid afkomstig van inrichtingen, waarop milieuwetgeving van toepassing is. Het akoestisch onderzoek is uitgevoerd conform deze "Handleiding meten en rekenen Industrielawaai" - HMRI 1999 methode II en de "Handleiding Industrielawaai en Vergunningverlening" – 1998.

2.3 Representatieve situatie

2.3.1 Algemeen

Voor de uitvoering van het akoestisch onderzoek is gebruik gemaakt van de volgende uitgangspunten:

- Gevoerd overleg met de initiatiefnemer;
- Toegezonden informatie van de toe te passen installaties en de locatie waar deze op het platte dak van het appartementencomplex geplaatst zullen worden.

Voor de bronvermogens van de installaties, evenals de posities van de buitenunits op de dak van het appartementencomplex wordt verwezen naar bijlage 2.

2.4 Eisen overeenkomstig het Bouwbesluit

In het kader van het Bouwbesluit dient de inrichting te voldoen aan de grenswaarden voor (nieuwe) inrichtingen, waarbij het maximumniveau van 40 dB tijdens de avond en nachtperiode op de erfgrans van de dichtstbij gelegen voor geluidgevoelige bestemming ligt. Hiervoor worden alleen de bronnen die zijn gerelateerd aan het woningbouwplan beoordeeld.

In het Bouwbesluit Artikel 3.8 Aangrenzende Percelen wordt gesteld dat:

Het tweede lid van artikel 3.8 is van toepassing op installaties van voor bewoning bestemde bebouwing voor warmte- of koude opwekking (zoals warmtepompen of airco's) die buiten zijn opgesteld. Er wordt een eis gesteld op de perceelsgrens van de 40 dB(A) tijdens de avond- en nachtperiode. Voor de dagperiode betreft dit 45 dB(A). Het gaat hierbij om perceelsgrenzen van woonbestemmingen of andere voor geluid gevoelige bestemmingen.

Met deze eis wordt vooral beoogd om de buitenruimten van voor geluid gevoelige bestemmingen (tuin/balkon) op aangrenzende percelen te beschermen tegen geluid in de zomermaanden. Met de gestelde eis zullen echter ook de woningen zelf op deze aangrenzende percelen worden beschermd. De eis is gebaseerd op onderzoek uitgevoerd

door het adviesbureau LPB/Sight. Hierin is te lezen dat de eis van 40 dB afgestemd is op het geluidsniveau dat volgt uit de milieu- en ruimtelijke ordeningsregelgeving voor de avondsituatie. Er is van de avondsituatie uitgegaan omdat buitenruimten in de zomermaanden ook na 19.00 uur worden gebruikt. In het genoemde rapport is verder onderbouwd dat de eis kan worden gehaald met de op de markt beschikbare installaties in combinatie met een bepaalde afstand tot de perceelsgrens of met het toepassen van een geluidwerende omkasting. Benadrukt wordt dat de voorgestelde eis geen betrekking heeft op de installatie zelf, maar op de toepassing van de installatie.

Met een eis op de perceelsgrens is de eis onafhankelijk van wat er daadwerkelijk op het aangrenzend perceel is of wordt gebouwd. Dit komt tegemoet aan het principe van gelijkheid, dat mede inhoudt dat een eis in beginsel niet afhankelijk mag zijn van het bouwvoornemen van of de aanwezige situatie bij de bureu.

Voor de bepalingsmethode wordt de Handleiding Meten en Rekenen Industrielawaai (HMRI) aangewezen. In de Regeling Bouwbesluit worden aanvullende bepalingen opgenomen voor het gebruik van deze handleiding (op grond van artikel 1.5 van het Bouwbesluit 2012). In de Regeling wordt onder andere aangegeven bij welke instelling (capaciteit) van de installaties moet worden gemeten.

3. Bronvermogens

3.1 Geluidsvermogens en bedrijfsduur

Door gebruik te maken van de door de leverancier van de warmte/koudeopwekking installaties aangeleverde maximale bronvermogens van de geprojecteerde installaties, kan de geluidsemisatie van de relevante geluidsbronnen worden bepaald. Aan de hand van de bedrijfsduur van de separate installaties, kunnen vervolgens middels berekeningen de optredende geluidsniveaus op de voor geluid gevoelige bestemmingen of aangrenzende perceelgrenzen in de directe omgeving van de inrichting worden vastgesteld. Tevens kan ook de gecumuleerde geluidbelasting per ontvangerpunt worden bepaald, met het doel om na te kunnen gaan in hoeverre de installaties ruimtelijk zijn in te passen in haar omgeving.

3.2 Stationaire bronnen

3.2.1 Installaties warmte en koude opwekking

Op het platte dak van de te realiseren appartementencomplex zijn de installaties welke aanvullend ten behoeve van de warmte- of koudeopwekking hiervan dienen te worden opgenomen, in het rekenmodel verwerkt. De bronsterkten (L_w) van de diverse onderdelen van de te plaatsen installaties zijn gebaseerd op de door een leverancier verstrekte geluidsvermogens. Zie voor een uitdraai van de ingevoerde bronvermogens de gegevens zoals deze zijn opgenomen in tabel 3.1. Voor de dag-, avond- en nachtperiode zijn wij er worst-case van uitgegaan dat de installaties maximaal zullen draaien. Dit houdt in voor de dagperiode 12 uur, voor de avondperiode 4 uur en voor de nachtperiode 8 uur in het rekenprogramma is ingevoerd.

Overeenkomstig de regeling dient er ten opzichte van de door de fabrikant ter beschikking gestelde bronniveaus, rekening te worden gehouden met een marge. Deze marge houdt rekening met onzekerheden in het gehele proces van ontwerp tot en met realisatie. Ook is er in de regel onzekerheid in de bepaling van de tonaaltoeslag. Daarom wordt aanbevolen een marge van 3 dB aan te houden bij de nadere uitwerking van de berekeningen. Hiermee hebben wij in de nadere uitwerking derhalve ook rekening gehouden.

Tabel 3-1: Totaaloverzicht ingevoerde stationaire bronnen.

Naam	Omschrijving	Hoogte	Aantal (D)	Aantal (A)	Aantal (N)	L_w Totaal
Puntbr01	Puntbron 01 - Nibe F2040-6	0,40	12,0	4,0	8,0	66,0
Puntbr02	Puntbron 02 - Nibe F2040-6	0,40	12,0	4,0	8,0	66,0
Puntbr03	Puntbron 03 - Nibe F2040-6	0,40	12,0	4,0	8,0	66,0
Puntbr04	Puntbron 04 - Nibe F2040-6	0,40	12,0	4,0	8,0	66,0
Puntbr05	Puntbron 05 - Nibe F2040-6	0,40	12,0	4,0	8,0	66,0
Puntbr06	Puntbron 06 - Nibe F2040-6	0,40	12,0	4,0	8,0	66,0
Puntbr07	Puntbron 07 - Nibe F2040-6	0,40	12,0	4,0	8,0	66,0
Puntbr08	Puntbron 08 - Nibe F2040-6	0,40	12,0	4,0	8,0	66,0

4. Berekeningen en toetsingen

4.1 Algemeen

Voor de geluidsbelasting op de omgeving is gebruik gemaakt van de overdrachtsberekeningen overeenkomstig het gestelde in methode II.8 van de HMRI 1999. Bij de berekeningen van de overdracht van geluid is uitgegaan van een afname van het geluidsniveau door geometrische uitbreiding, door luchtabsorptie en door bodemabsorptie. Bij de berekening is rekening gehouden met reflecties en afschermingen. Ook zijn de bedrijfstijden van de geluidsbronnen in de berekeningen opgenomen.

4.2 Toetsing Ruimtelijke inpassing

In deze paragraaf zijn de tabellen opgenomen en de berekende resultaten weergegeven van de langtijdgemiddelde beoordelingsniveaus uitgaande van de cumulatieve geluidbelastingen. In bijlage 04 zijn de berekende cumulatieve resultaten weergegeven.

4.2.1 Langtijdgemiddelde beoordelingsniveaus

Wanneer de gemiddelde geluidsniveaus ten behoeve van de ruimtelijke inpassing worden getoetst aan het toetsingskader van respectievelijk 50, 45 en 40 dB(A) voor de dag-, avond- en nachtperiode inclusief 3 dB(A) marge, rekening houdend met onzekerheden in het gehele proces van ontwerp tot en met realisatie, dan kan worden gesteld dat hier op alle beoordelingspunten aan kan worden voldaan. Zie voor de uitkomsten de navolgende tabel.

Tabel 4-1: Langtijdgemiddelde beoordelingsniveaus $L_{A,T}$ cumulatief.

Beoordelingspunt		H	Toetsingswaarde						Overschrijding			
			[m]	dag	avond	nacht	dag	avond	nacht	dag	avond	nacht
TP001_A	Toetspunt 001	1,5	29,4	29,4	29,4	29,4	50	45	40	-	-	-
TP001_B	Toetspunt 001	4,5	31,6	31,6	31,6	31,6	50	45	40	-	-	-
TP002_A	Toetspunt 002	1,5	29,1	29,1	29,1	29,1	50	45	40	-	-	-
TP002_B	Toetspunt 002	4,5	31,1	31,1	31,1	31,1	50	45	40	-	-	-
TP002_C	Toetspunt 002	7,5	33,8	33,8	33,8	33,8	50	45	40	-	-	-
TP003_A	Toetspunt 003	1,5	28,4	28,4	28,4	28,4	50	45	40	-	-	-
TP003_B	Toetspunt 003	4,5	30,2	30,2	30,2	30,2	50	45	40	-	-	-
TP003_C	Toetspunt 003	7,5	32,7	32,7	32,7	32,7	50	45	40	-	-	-
TP004_A	Toetspunt 004	1,5	30,0	30,0	30,0	30,0	50	45	40	-	-	-
TP004_B	Toetspunt 004	4,5	31,8	31,8	31,8	31,8	50	45	40	-	-	-
TP004_C	Toetspunt 004	7,5	34,4	34,4	34,4	34,4	50	45	40	-	-	-
TP005_A	Toetspunt 005	1,5	30,6	30,6	30,6	30,6	50	45	40	-	-	-
TP005_B	Toetspunt 005	4,5	31,8	31,8	31,8	31,8	50	45	40	-	-	-
TP005_C	Toetspunt 005	7,5	34,4	34,4	34,4	34,4	50	45	40	-	-	-
TP006_A	Toetspunt 006	1,5	29,9	29,9	29,9	29,9	50	45	40	-	-	-
TP006_B	Toetspunt 006	4,5	30,5	30,5	30,5	30,5	50	45	40	-	-	-
TP006_C	Toetspunt 006	7,5	33,1	33,1	33,1	33,1	50	45	40	-	-	-
TP007_A	Toetspunt 007	1,5	29,6	29,6	29,6	29,6	50	45	40	-	-	-
TP007_B	Toetspunt 007	4,5	31,4	31,4	31,4	31,4	50	45	40	-	-	-
TP007_C	Toetspunt 007	7,5	34,2	34,2	34,2	34,2	50	45	40	-	-	-
TP008_A	Toetspunt 008	1,5	29,5	29,5	29,5	29,5	50	45	40	-	-	-
TP008_B	Toetspunt 008	4,5	31,6	31,6	31,6	31,6	50	45	40	-	-	-
TP008_C	Toetspunt 008	7,5	34,5	34,5	34,5	34,5	50	45	40	-	-	-
TP009_A	Toetspunt 009	1,5	28,9	28,9	28,9	28,9	50	45	40	-	-	-
TP009_B	Toetspunt 009	4,5	30,7	30,7	30,7	30,7	50	45	40	-	-	-
TP009_C	Toetspunt 009	7,5	33,3	33,3	33,3	33,3	50	45	40	-	-	-
TP010_A	Toetspunt 010	1,5	30,5	30,5	30,5	30,5	50	45	40	-	-	-
TP010_B	Toetspunt 010	4,5	31,9	31,9	31,9	31,9	50	45	40	-	-	-
TP010_C	Toetspunt 010	7,5	34,4	34,4	34,4	34,4	50	45	40	-	-	-
TP011_A	Toetspunt 011	1,5	30,5	30,5	30,5	30,5	50	45	40	-	-	-
TP011_B	Toetspunt 011	4,5	31,9	31,9	31,9	31,9	50	45	40	-	-	-

BEREKENINGEN EN TOETSINGEN

Tabel 4-1 Vervolg: Langtijdgemiddelde beoordelingsniveaus $L_{A,r,LT}$ cumulatief.

Beoordelingspunt		H			Toetsingswaarde			Overschrijding			
		[m]	dag	avond	nacht	dag	avond	nacht	dag	avond	nacht
TP011_C	Toetspunt 011	7,5	34,5	34,5	34,5	50	45	40	-	-	-
TP012_B	Toetspunt 012	4,5	30,3	30,3	30,3	50	45	40	-	-	-
TP012_C	Toetspunt 012	7,5	32,9	32,9	32,9	50	45	40	-	-	-
TP013_A	Toetspunt 013	1,5	28,1	28,1	28,1	50	45	40	-	-	-
TP013_B	Toetspunt 013	4,5	31,2	31,2	31,2	50	45	40	-	-	-
TP014_A	Toetspunt 014	1,5	26,3	26,3	26,3	50	45	40	-	-	-
TP014_B	Toetspunt 014	4,5	28,9	28,9	28,9	50	45	40	-	-	-
TP015_A	Toetspunt 015	1,5	30,8	30,8	30,8	50	45	40	-	-	-
TP015_B	Toetspunt 015	4,5	33,2	33,2	33,2	50	45	40	-	-	-
TP015_C	Toetspunt 015	7,5	37,1	37,1	37,1	50	45	40	-	-	-
TP016_A	Toetspunt 016	1,5	29,5	29,5	29,5	50	45	40	-	-	-
TP016_B	Toetspunt 016	4,5	32,0	32,0	32,0	50	45	40	-	-	-
TP016_C	Toetspunt 016	7,5	35,7	35,7	35,7	50	45	40	-	-	-
TP017_A	Toetspunt 017	1,5	26,8	26,8	26,8	50	45	40	-	-	-
TP017_B	Toetspunt 017	4,5	29,5	29,5	29,5	50	45	40	-	-	-
TP017_C	Toetspunt 017	7,5	32,6	32,6	32,6	50	45	40	-	-	-
TP018_A	Toetspunt 018	1,5	27,9	27,9	27,9	50	45	40	-	-	-
TP018_B	Toetspunt 018	4,5	30,6	30,6	30,6	50	45	40	-	-	-
TP019_A	Toetspunt 019	1,5	28,0	28,0	28,0	50	45	40	-	-	-
TP019_B	Toetspunt 019	4,5	30,5	30,5	30,5	50	45	40	-	-	-

4.1 Toetsing Bouwbesluit

In deze paragraaf zijn de tabellen opgenomen en de berekende resultaten weergegeven van de optredende beoordelingsniveaus gedurende de dag-, avond- en nachtsituatie. In bijlage 05 zijn de berekende resultaten weergegeven.

4.1.1 Optredende beoordelingsniveaus

Wanneer de gemiddelde geluidsniveaus ten behoeve van de toetsing aan het gestelde in de artikelen 3.8.2 en 3.9.4 van het Bouwbesluit 2012, worden getoetst aan het toetsingskader van respectievelijk 45, 40 en 40 dB(A) voor de dag-, avond- en nachtperiode, dan kan worden gesteld dat hieraan op alle beoordelingspunten, zonder het aanbrengen van aanvullende voorzieningen, kan worden voldaan. Zie voor de uitkomsten de navolgende tabel. Hierbij kan nog worden opgemerkt dat in de uitwerking van de berekeningen rekening is gehouden met een extra marge van 3 dB(A) als gevolg van onzekerheden in het gehele proces van ontwerp tot en met realisatie.

Tabel 4-2: Optredende beoordelingsniveaus UNIT 01 in het kader van het Bouwbesluit.

Beoordelingspunt		H			Toetsingswaarde			Overschrijding			
		[m]	dag	avond	nacht	dag	avond	nacht	dag	avond	nacht
TP015_C	Toetspunt 015	7,5	31,2	31,2	31,2	45	40	40	-	-	-
TP016_C	Toetspunt 016	7,5	30,0	30,0	30,0	45	40	40	-	-	-
TP008_C	Toetspunt 008	7,5	29,0	29,0	29,0	45	40	40	-	-	-
TP007_C	Toetspunt 007	7,5	27,4	27,4	27,4	45	40	40	-	-	-
TP015_B	Toetspunt 015	4,5	27,2	27,2	27,2	45	40	40	-	-	-
TP009_C	Toetspunt 009	7,5	26,9	26,9	26,9	45	40	40	-	-	-
TP010_C	Toetspunt 010	7,5	26,5	26,5	26,5	45	40	40	-	-	-
TP016_B	Toetspunt 016	4,5	26,1	26,1	26,1	45	40	40	-	-	-
TP008_B	Toetspunt 008	4,5	25,8	25,8	25,8	45	40	40	-	-	-
TP005_C	Toetspunt 005	7,5	25,6	25,6	25,6	45	40	40	-	-	-
TP006_C	Toetspunt 006	7,5	25,5	25,5	25,5	45	40	40	-	-	-
TP015_A	Toetspunt 015	1,5	24,8	24,8	24,8	45	40	40	-	-	-
TP007_B	Toetspunt 007	4,5	24,5	24,5	24,5	45	40	40	-	-	-

Tabel 4-3: Optredende beoordelingsniveaus UNIT 02 in het kader van het Bouwbesluit.

Beoordelingspunt		H			Toetsingswaarde			Overschrijding			
		[m]	dag	avond	nacht	dag	avond	nacht	dag	avond	nacht
TP015_C	Toetspunt 015	7,5	31,7	31,7	31,7	45	40	40	-	-	-
TP016_C	Toetspunt 016	7,5	29,2	29,2	29,2	45	40	40	-	-	-
TP007_C	Toetspunt 007	7,5	28,6	28,6	28,6	45	40	40	-	-	-
TP008_C	Toetspunt 008	7,5	27,7	27,7	27,7	45	40	40	-	-	-
TP015_B	Toetspunt 015	4,5	27,5	27,5	27,5	45	40	40	-	-	-
TP006_C	Toetspunt 006	7,5	26,7	26,7	26,7	45	40	40	-	-	-
TP005_C	Toetspunt 005	7,5	26,6	26,6	26,6	45	40	40	-	-	-
TP009_C	Toetspunt 009	7,5	25,7	25,7	25,7	45	40	40	-	-	-
TP010_C	Toetspunt 010	7,5	25,6	25,6	25,6	45	40	40	-	-	-
TP016_B	Toetspunt 016	4,5	25,5	25,5	25,5	45	40	40	-	-	-

BEREKENINGEN EN TOETSINGEN

Tabel 4-4: Optredende beoordelingsniveaus UNIT 03 in het kader van het Bouwbesluit.

Beoordelingspunt		H			Toetsingswaarde			Overschrijding			
		[m]	dag	avond	nacht	dag	avond	nacht	dag	avond	nacht
TP015_C	Toetspunt 015	7,5	29,3	29,3	29,3	50	45	40	-	-	-
TP016_C	Toetspunt 016	7,5	28,5	28,5	28,5	50	45	40	-	-	-
TP008_C	Toetspunt 008	7,5	27,6	27,6	27,6	50	45	40	-	-	-
TP010_C	Toetspunt 010	7,5	27,1	27,1	27,1	50	45	40	-	-	-
TP009_C	Toetspunt 009	7,5	26,6	26,6	26,6	50	45	40	-	-	-
TP007_C	Toetspunt 007	7,5	26,3	26,3	26,3	50	45	40	-	-	-
TP005_C	Toetspunt 005	7,5	25,9	25,9	25,9	50	45	40	-	-	-
TP015_B	Toetspunt 015	4,5	25,3	25,3	25,3	50	45	40	-	-	-
TP006_C	Toetspunt 006	7,5	25,2	25,2	25,2	50	45	40	-	-	-
TP016_B	Toetspunt 016	4,5	24,7	24,7	24,7	50	45	40	-	-	-
TP008_B	Toetspunt 008	4,5	24,7	24,7	24,7	50	45	40	-	-	-
TP011_C	Toetspunt 011	7,5	24,5	24,5	24,5	50	45	40	-	-	-
TP017_C	Toetspunt 017	7,5	24,2	24,2	24,2	50	45	40	-	-	-

Tabel 4-5: Optredende beoordelingsniveaus UNIT 04 in het kader van het Bouwbesluit.

Beoordelingspunt		H			Toetsingswaarde			Overschrijding			
		[m]	dag	avond	nacht	dag	avond	nacht	dag	avond	nacht
TP015_C	Toetspunt 015	7,5	29,7	29,7	29,7	45	40	40	-	-	-
TP016_C	Toetspunt 016	7,5	27,9	27,9	27,9	45	40	40	-	-	-
TP007_C	Toetspunt 007	7,5	27,3	27,3	27,3	45	40	40	-	-	-
TP005_C	Toetspunt 005	7,5	27,1	27,1	27,1	45	40	40	-	-	-
TP008_C	Toetspunt 008	7,5	26,7	26,7	26,7	45	40	40	-	-	-
TP006_C	Toetspunt 006	7,5	26,4	26,4	26,4	45	40	40	-	-	-
TP010_C	Toetspunt 010	7,5	25,9	25,9	25,9	45	40	40	-	-	-
TP015_B	Toetspunt 015	4,5	25,7	25,7	25,7	45	40	40	-	-	-
TP009_C	Toetspunt 009	7,5	25,4	25,4	25,4	45	40	40	-	-	-
TP004_C	Toetspunt 004	7,5	24,6	24,6	24,6	45	40	40	-	-	-
TP007_B	Toetspunt 007	4,5	24,4	24,4	24,4	45	40	40	-	-	-
TP016_B	Toetspunt 016	4,5	24,2	24,2	24,2	45	40	40	-	-	-
TP005_B	Toetspunt 005	4,5	24,2	24,2	24,2	45	40	40	-	-	-

Tabel 4-6: Optredende beoordelingsniveaus UNIT 05 in het kader van het Bouwbesluit.

Beoordelingspunt		H			Toetsingswaarde			Overschrijding			
		[m]	dag	avond	nacht	dag	avond	nacht	dag	avond	nacht
TP001_C	Toetspunt 001	7,5	27,5	27,5	27,5	50	45	40	-	-	-
TP011_C	Toetspunt 011	7,5	27,4	27,4	27,4	50	45	40	-	-	-
TP012_C	Toetspunt 012	7,5	26,0	26,0	26,0	50	45	40	-	-	-
TP004_C	Toetspunt 004	7,5	26,0	26,0	26,0	50	45	40	-	-	-
TP002_C	Toetspunt 002	7,5	25,9	25,9	25,9	50	45	40	-	-	-
TP010_C	Toetspunt 010	7,5	25,0	25,0	25,0	50	45	40	-	-	-
TP003_C	Toetspunt 003	7,5	24,8	24,8	24,8	50	45	40	-	-	-
TP001_B	Toetspunt 001	4,5	24,6	24,6	24,6	50	45	40	-	-	-
TP011_B	Toetspunt 011	4,5	24,5	24,5	24,5	50	45	40	-	-	-
TP005_C	Toetspunt 005	7,5	24,3	24,3	24,3	50	45	40	-	-	-
TP017_C	Toetspunt 017	7,5	23,6	23,6	23,6	50	45	40	-	-	-
TP002_B	Toetspunt 002	4,5	23,3	23,3	23,3	50	45	40	-	-	-
TP012_B	Toetspunt 012	4,5	23,3	23,3	23,3	50	45	40	-	-	-

Tabel 4-7: Optredende beoordelingsniveaus UNIT 06 in het kader van het Bouwbesluit.

Beoordelingspunt		H			Toetsingswaarde			Overschrijding			
		[m]	dag	avond	nacht	dag	avond	nacht	dag	avond	nacht
TP004_C	Toetspunt 004	7,5	27,2	27,2	27,2	45	40	40	-	-	-
TP002_C	Toetspunt 002	7,5	26,9	26,9	26,9	45	40	40	-	-	-
TP001_C	Toetspunt 001	7,5	26,5	26,5	26,5	45	40	40	-	-	-
TP011_C	Toetspunt 011	7,5	26,2	26,2	26,2	45	40	40	-	-	-
TP003_C	Toetspunt 003	7,5	25,8	25,8	25,8	45	40	40	-	-	-
TP005_C	Toetspunt 005	7,5	25,0	25,0	25,0	45	40	40	-	-	-
TP012_C	Toetspunt 012	7,5	25,0	25,0	25,0	45	40	40	-	-	-
TP004_B	Toetspunt 004	4,5	24,3	24,3	24,3	45	40	40	-	-	-
TP010_C	Toetspunt 010	7,5	24,3	24,3	24,3	45	40	40	-	-	-
TP002_B	Toetspunt 002	4,5	24,1	24,1	24,1	45	40	40	-	-	-
TP001_B	Toetspunt 001	4,5	23,8	23,8	23,8	45	40	40	-	-	-
TP011_B	Toetspunt 011	4,5	23,4	23,4	23,4	45	40	40	-	-	-
TP017_C	Toetspunt 017	7,5	23,2	23,2	23,2	45	40	40	-	-	-

BEREKENINGEN EN TOETSINGEN

Tabel 4-8: Optredende beoordelingsniveaus UNIT 07 in het kader van het Bouwbesluit.

Beoordelingspunt		H			Toetsingswaarde			Overschrijding			
		[m]	dag	avond	nacht	dag	avond	nacht	dag	avond	nacht
TP001_C	Toetspunt 001	7,5	28,9	28,9	28,9	50	45	40	-	-	-
TP011_C	Toetspunt 011	7,5	27,0	27,0	27,0	50	45	40	-	-	-
TP002_C	Toetspunt 002	7,5	26,9	26,9	26,9	50	45	40	-	-	-
TP012_C	Toetspunt 012	7,5	26,6	26,6	26,6	50	45	40	-	-	-
TP001_B	Toetspunt 001	4,5	25,7	25,7	25,7	50	45	40	-	-	-
TP004_C	Toetspunt 004	7,5	25,7	25,7	25,7	50	45	40	-	-	-
TP003_C	Toetspunt 003	7,5	25,1	25,1	25,1	50	45	40	-	-	-
TP011_B	Toetspunt 011	4,5	24,4	24,4	24,4	50	45	40	-	-	-
TP002_B	Toetspunt 002	4,5	24,1	24,1	24,1	50	45	40	-	-	-
TP010_C	Toetspunt 010	7,5	24,1	24,1	24,1	50	45	40	-	-	-
TP012_B	Toetspunt 012	4,5	23,8	23,8	23,8	50	45	40	-	-	-
TP005_C	Toetspunt 005	7,5	23,5	23,5	23,5	50	45	40	-	-	-
TP017_C	Toetspunt 017	7,5	23,5	23,5	23,5	50	45	40	-	-	-

Tabel 4-9: Optredende beoordelingsniveaus UNIT 08 in het kader van het Bouwbesluit.

Beoordelingspunt		H			Toetsingswaarde			Overschrijding			
		[m]	dag	avond	nacht	dag	avond	nacht	dag	avond	nacht
TP002_C	Toetspunt 002	7,5	28,1	28,1	28,1	45	40	40	-	-	-
TP001_C	Toetspunt 001	7,5	27,6	27,6	27,6	45	40	40	-	-	-
TP004_C	Toetspunt 004	7,5	26,7	26,7	26,7	45	40	40	-	-	-
TP003_C	Toetspunt 003	7,5	26,3	26,3	26,3	45	40	40	-	-	-
TP011_C	Toetspunt 011	7,5	25,9	25,9	25,9	45	40	40	-	-	-
TP012_C	Toetspunt 012	7,5	25,4	25,4	25,4	45	40	40	-	-	-
TP002_B	Toetspunt 002	4,5	25,1	25,1	25,1	45	40	40	-	-	-
TP001_B	Toetspunt 001	4,5	24,7	24,7	24,7	45	40	40	-	-	-
TP004_B	Toetspunt 004	4,5	24,1	24,1	24,1	45	40	40	-	-	-
TP005_C	Toetspunt 005	7,5	24,1	24,1	24,1	45	40	40	-	-	-
TP003_B	Toetspunt 003	4,5	23,6	23,6	23,6	45	40	40	-	-	-
TP010_C	Toetspunt 010	7,5	23,5	23,5	23,5	45	40	40	-	-	-
TP011_B	Toetspunt 011	4,5	23,4	23,4	23,4	45	40	40	-	-	-

4.1.2 Conclusie beoordeling Bouwbesluit

Wanneer we aan de grenswaarden zoals vastgesteld in de artikelen 3.8.2 en 3.9.3 van het Bouwbesluit toetsen, dan blijkt dat elke warmtepomp individueel aan de hieraan gestelde eisen voldoen. Aanvullende voorzieningen zijn derhalve in het kader van het gestelde in het Bouwbesluit niet noodzakelijk.

5. Samenvatting en aanbevelingen

5.1 Samenvatting

In opdracht van Bureau voor Planvorming en Advies te Zwolle is door ANCOOR een akoestisch onderzoek ingesteld naar de ruimtelijke inpassing van te plaatsen warmtepompen op het platte dak van een geprojecteerd voor bewoning bestemd appartementencomplex, gevestigd aan de Murelliusstraat 4 te Deventer. Hierbij dient tevens cumulatie te worden betrokken.

Tevens zijn ten behoeve van de in te dienen aanvraag Omgevingsvergunning, de optredende geluidbelastingen afkomstig van de individuele warmtepompen op de begrenzing van de in de directe omgeving aanwezige woonbestemmingen in beeld gebracht en beoordeeld. Als uitgangspunt is hierbij uitgegaan van de bronniveaus zoals deze door de fabrikant van de warmtepompen zijn doorgegeven voor het type NIBE F2040-6. Een en ander overeenkomstig de opgave van de initiatiefnemer.

5.2 Doelstelling onderzoek

Het doel van het ingestelde onderzoek is het inzichtelijk maken van de optredende geluidsbelasting op de in de directe omgeving van de betreffende inrichting aanwezige geluidgevoelige bestemmingen of aangrenzende percelen, na het in gebruik nemen van deze installatie. Tevens dient er te worden nagegaan in hoeverre de geprojecteerde installaties ruimtelijk zijn in te passen in de betreffende omgeving.

5.3 Toetsing Ruimtelijke inpassing

Wanneer de gemiddelde geluidsniveaus als gevolg van de cumulatieve geluidbelastingen afkomstig van de gezamenlijke buitenunits ten behoeve van de ruimtelijke inpassing worden getoetst aan het toetsingskader van respectievelijk 50, 45 en 40 dB(A) voor de dag-, avond- en nachtperiode, dan kan worden gesteld dat hier op alle beoordelingspunten aan kan worden voldaan. Hierbij is rekening gehouden met een extra marge van 3 dB(A), als gevolg van onzekerheden in het gehele proces van ontwerp tot en met realisatie.

5.4 Toetsing Bouwbesluit

Wanneer de gemiddelde geluidsniveaus ten behoeve van de toetsing aan het gestelde in de artikelen 3.8.2 en 3.9.4 van het Bouwbesluit 2012, worden getoetst aan het toetsingskader van respectievelijk 45, 40 en 40 dB(A) voor de dag-, avond- en nachtperiode, dan kan worden gesteld dat hieraan op alle beoordelingspunten, zonder het aanbrengen van aanvullende voorzieningen, kan worden voldaan. Hierbij kan eveneens nog te worden opgemerkt dat in de uitwerking van de berekeningen rekening is gehouden met een extra marge van 3 dB(A) als gevolg van onzekerheden in het gehele proces van ontwerp tot en met realisatie.

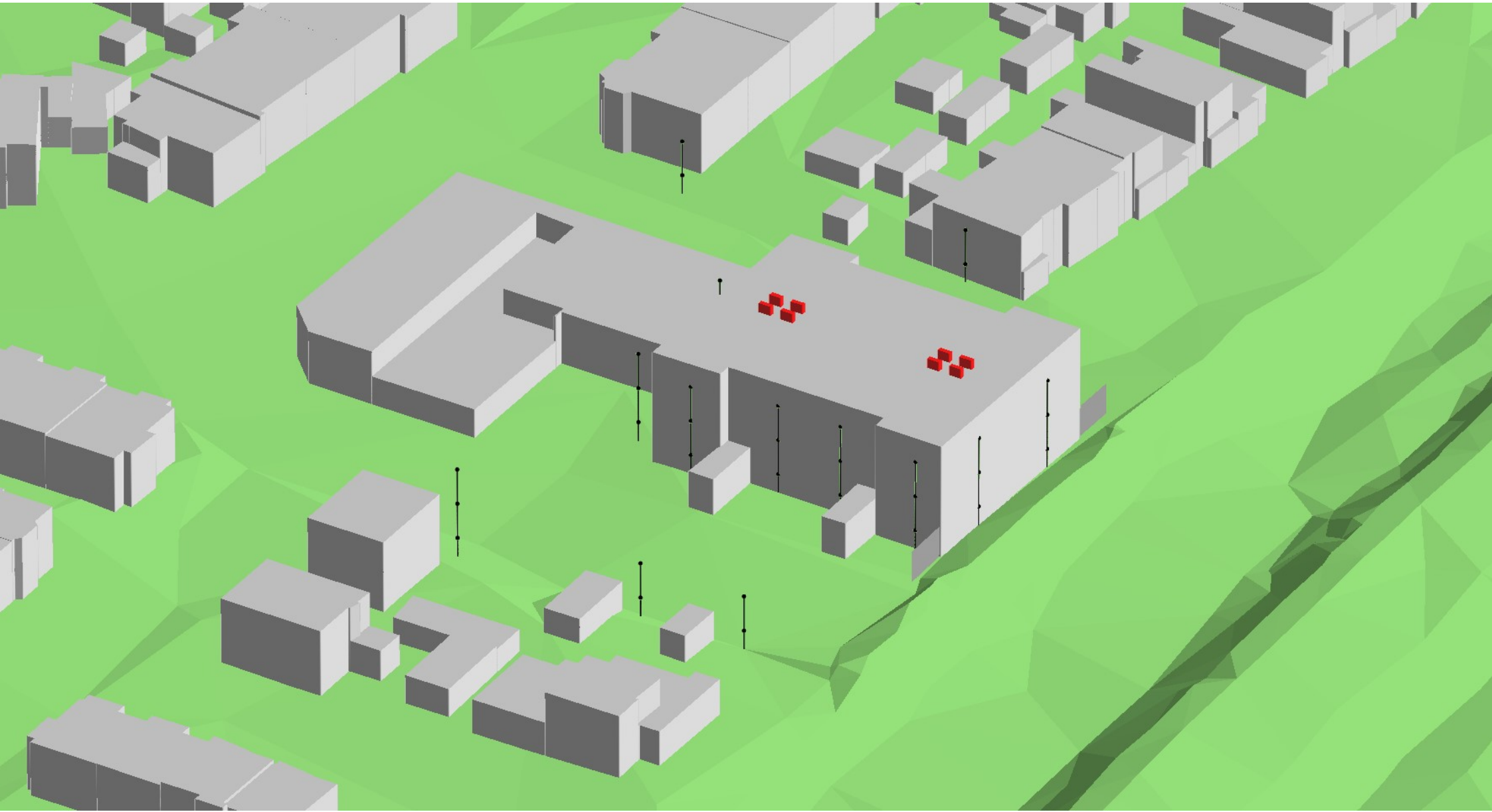
5.5 Conclusie

Geconcludeerd kan worden dat de in het plan opgenomen buitenunits akoestisch kunnen worden ingepast zonder het aanbrengen van extra voorzieningen.

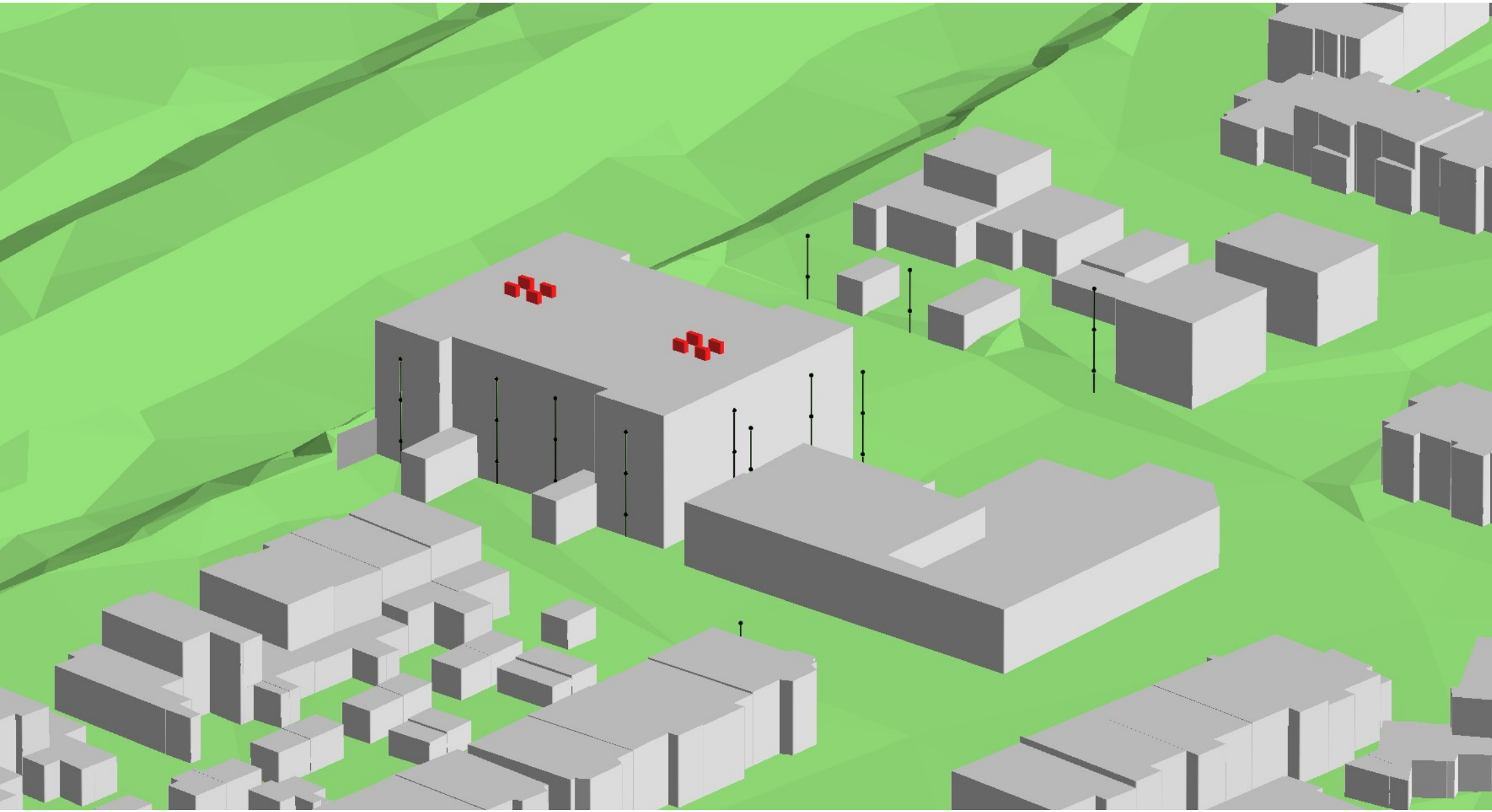
BIJLAGE 01

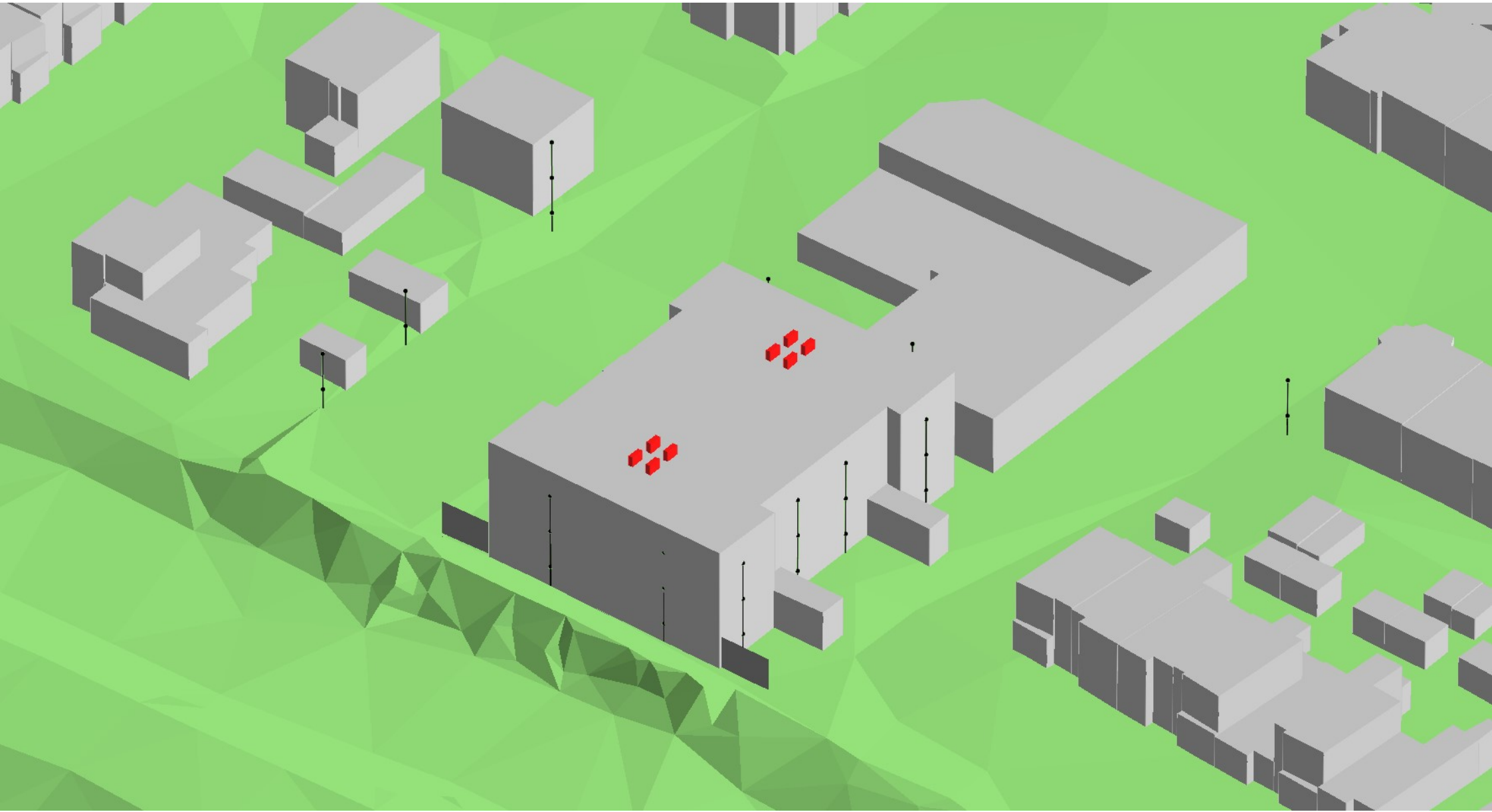


3D-scans van geprojecteerde appartementencomplex gelegen aan de Murrnelliusstraat 4 te Deventer.



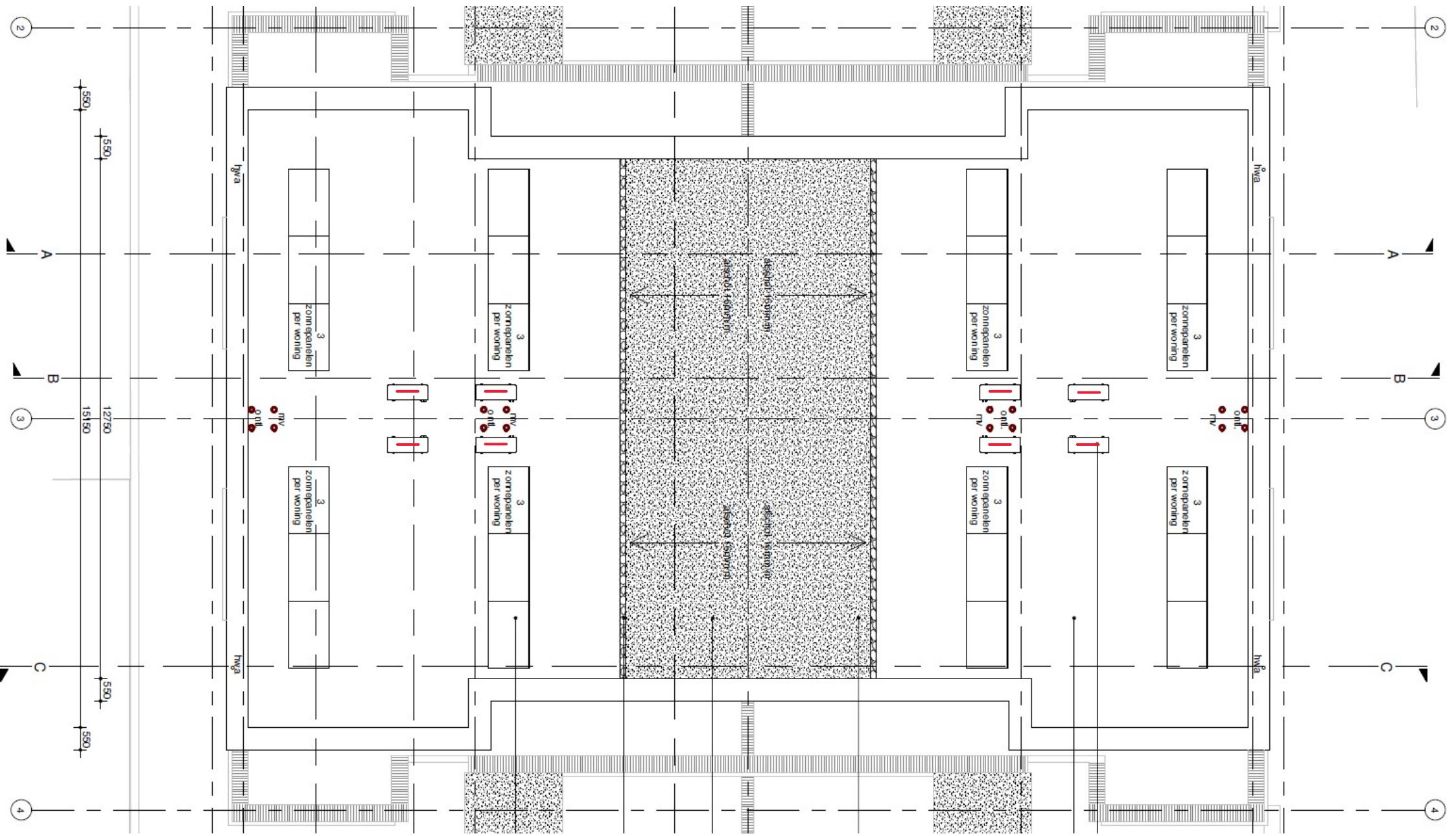










BIJLAGE 02




Geluidswaarden

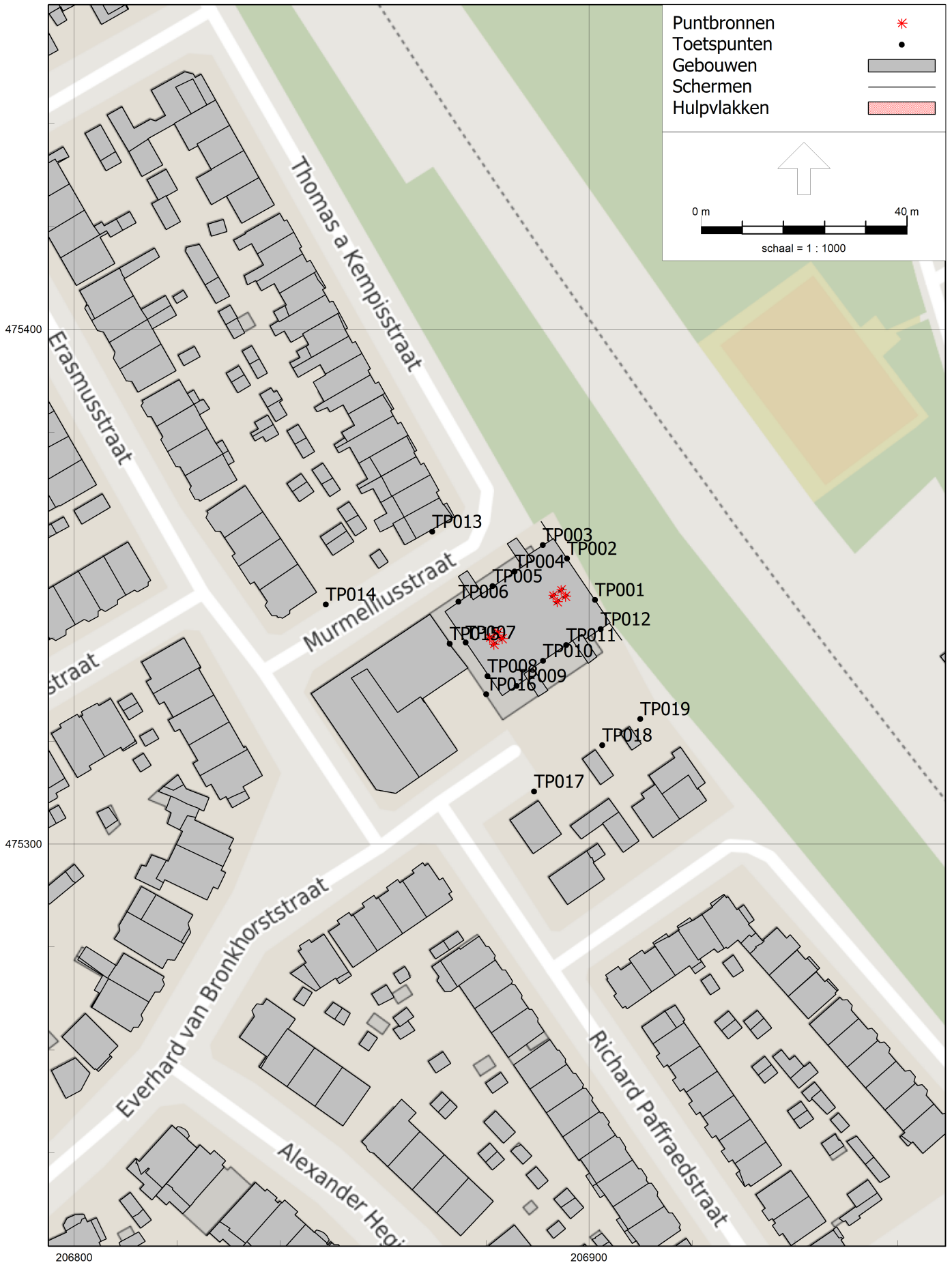
NIBE F2040 modulerende monoblock buitenunits

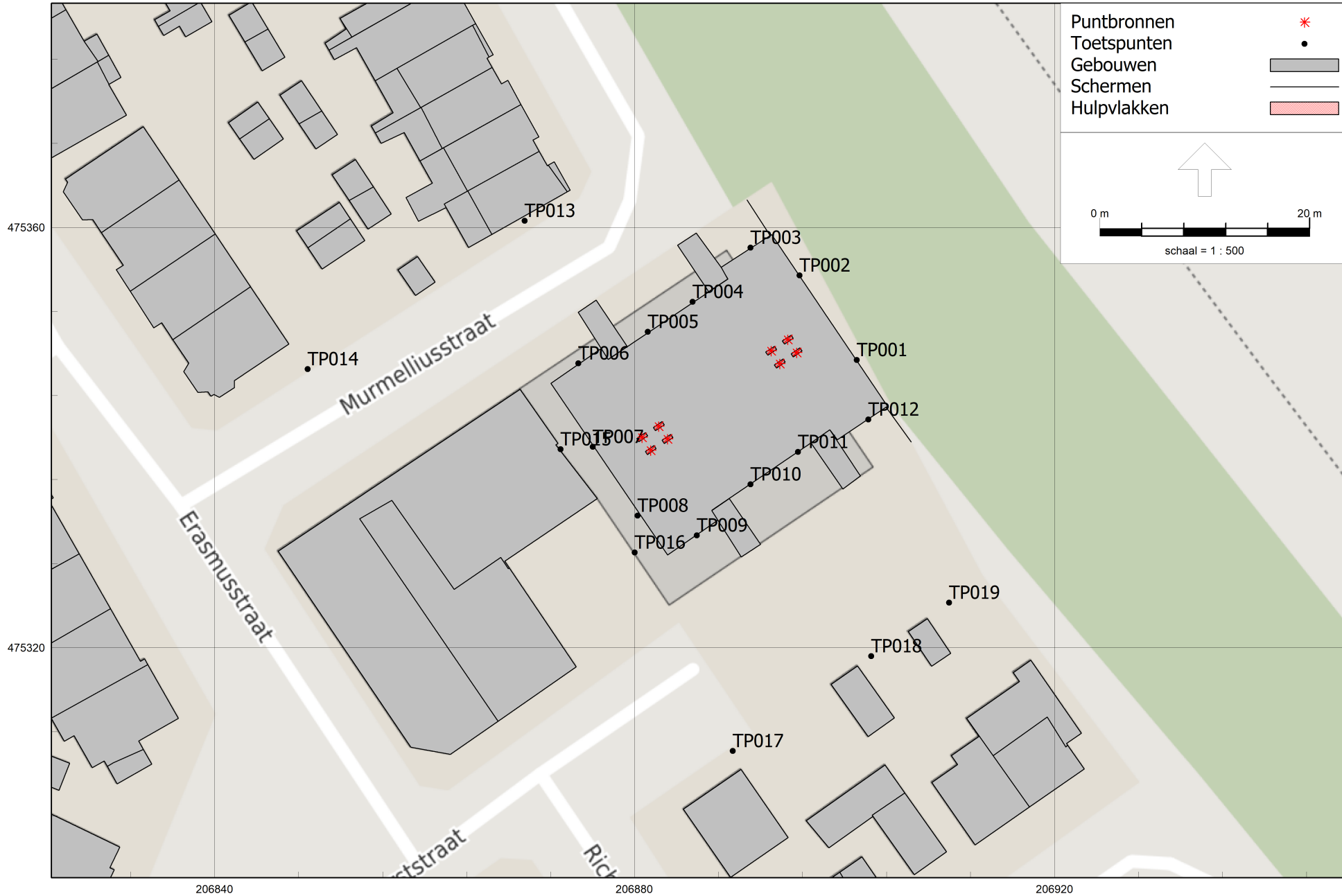
TYPE		F2040-6	
Indicatie max. vermogen bij -7/35°C	kW	4,5	
Max. geluidsvermogen overdag (L _{WA})	dB(A)	63	
Tonaliteit toeslag overdag	dB(A)	0	
Max. geluidsvermogen in stille modus (L _{WA})	dB(A)	55	
Tonaliteit toeslag in stille modus	dB(A)	0	
Afmetingen (h x b x d)	mm	786 x 993 x 364	

TYPE		F2040-8	
Indicatie max. vermogen bij -7/35°C	kW	6,8	
Max. geluidsvermogen overdag (L _{WA})	dB(A)	64	
Tonaliteit toeslag overdag	dB(A)	0	
Max. geluidsvermogen in stille modus (L _{WA})	dB(A)	56	
Tonaliteit toeslag in stille modus	dB(A)	0	
Afmetingen (h x b x d)	mm	900 x 1035 x 422	

TYPE		F2040-12	
Indicatie max. vermogen bij -7/35°C	kW	9,4	
Max. geluidsvermogen overdag (L _{WA})	dB(A)	64	
Tonaliteit toeslag overdag	dB(A)	0	
Max. geluidsvermogen in stille modus (L _{WA})	dB(A)	60	
Tonaliteit toeslag in stille modus	dB(A)	0	
Afmetingen (h x b x d)	mm	1000 x 1145 x 452	

BIJLAGE 03





HMRI, industrie, [versie van Gebied - eerste model], Geomilieu V2022.4 rev 1 Licentiehouder: Ancoor

Lokale situering

Model: eerste model
Groep: (hoofdgroep)
Lijst van Puntbronnen, voor rekenmethode Industrielawaai - HMRI, industrie

Groep	ItemID	Grp.ID	Datum	Naam	Omschr.	Vorm	X	Y	Hoogte	Rel.H	Abs.H	Maaiveld
--	123856	0	16:49, 3 jul 2023	Puntbr05	Puntbron 05 - Nibe F2040-6	Punt	206893,84	475347,05	0,40	0,40	16,51	16,11
--	123857	0	16:46, 3 jul 2023	Puntbr01	Puntbron 01 - Nibe F2040-6	Punt	206881,53	475338,80	0,40	0,40	16,51	16,11
--	123858	0	16:48, 3 jul 2023	Puntbr02	Puntbron 02 - Nibe F2040-6	Punt	206880,71	475340,03	0,40	0,40	16,51	16,11
--	123859	0	16:48, 3 jul 2023	Puntbr03	Puntbron 03 - Nibe F2040-6	Punt	206883,15	475339,88	0,40	0,40	16,51	16,11
--	123860	0	16:49, 3 jul 2023	Puntbr04	Puntbron 04 - Nibe F2040-6	Punt	206882,30	475341,09	0,40	0,40	16,51	16,11
--	123861	0	16:49, 3 jul 2023	Puntbr06	Puntbron 06 - Nibe F2040-6	Punt	206893,01	475348,27	0,40	0,40	16,51	16,11
--	123862	0	16:49, 3 jul 2023	Puntbr08	Puntbron 08 - Nibe F2040-6	Punt	206894,61	475349,34	0,40	0,40	16,51	16,11
--	123863	0	16:49, 3 jul 2023	Puntbr07	Puntbron 07 - Nibe F2040-6	Punt	206895,44	475348,10	0,40	0,40	16,51	16,11

Model: eerste model
 Groep: (hoofdgroep)
 Lijst van Puntbronnen, voor rekenmethode Industrielawaai - HMRI, industrie

Groep	Hdef.	Type	Richt.	Hoek	Cb(%) (D)	Cb(%) (A)	Cb(%) (N)	Tb(u) (D)	Tb(u) (A)	Tb(u) (N)	Cb(D)	Cb(A)	Cb(N)	Weging	GeenRefl.
--	Relatief aan onderliggend item	Normale puntbron	0,00	360,00	69,984	69,984	69,984	8,3981	2,7994	5,5987	1,55	1,55	1,55	A	Nee
--	Relatief aan onderliggend item	Normale puntbron	0,00	360,00	69,984	69,984	69,984	8,3981	2,7994	5,5987	1,55	1,55	1,55	A	Nee
--	Relatief aan onderliggend item	Normale puntbron	0,00	360,00	69,984	69,984	69,984	8,3981	2,7994	5,5987	1,55	1,55	1,55	A	Nee
--	Relatief aan onderliggend item	Normale puntbron	0,00	360,00	69,984	69,984	69,984	8,3981	2,7994	5,5987	1,55	1,55	1,55	A	Nee
--	Relatief aan onderliggend item	Normale puntbron	0,00	360,00	69,984	69,984	69,984	8,3981	2,7994	5,5987	1,55	1,55	1,55	A	Nee
--	Relatief aan onderliggend item	Normale puntbron	0,00	360,00	69,984	69,984	69,984	8,3981	2,7994	5,5987	1,55	1,55	1,55	A	Nee
--	Relatief aan onderliggend item	Normale puntbron	0,00	360,00	69,984	69,984	69,984	8,3981	2,7994	5,5987	1,55	1,55	1,55	A	Nee
--	Relatief aan onderliggend item	Normale puntbron	0,00	360,00	69,984	69,984	69,984	8,3981	2,7994	5,5987	1,55	1,55	1,55	A	Nee

Model: eerste model
 Groep: (hoofdgroep)
 Lijst van Puntbronnen, voor rekenmethode Industrielawaai - HMRI, industrie

Groep	GeenDemping	GeenProces	Lw 31	Lw 63	Lw 125	Lw 250	Lw 500	Lw 1k	Lw 2k	Lw 4k	Lw 8k	Lw Totaal	Red 31	Red 63	Red 125	Red 250	Red 500	Red 1k
--	Nee	Nee	53,50	53,50	53,50	53,50	53,50	53,50	53,50	53,50	53,50	63,04	0,00	0,00	0,00	0,00	0,00	0,00
--	Nee	Nee	53,50	53,50	53,50	53,50	53,50	53,50	53,50	53,50	53,50	63,04	0,00	0,00	0,00	0,00	0,00	0,00
--	Nee	Nee	53,50	53,50	53,50	53,50	53,50	53,50	53,50	53,50	53,50	63,04	0,00	0,00	0,00	0,00	0,00	0,00
--	Nee	Nee	53,50	53,50	53,50	53,50	53,50	53,50	53,50	53,50	53,50	63,04	0,00	0,00	0,00	0,00	0,00	0,00
--	Nee	Nee	53,50	53,50	53,50	53,50	53,50	53,50	53,50	53,50	53,50	63,04	0,00	0,00	0,00	0,00	0,00	0,00
--	Nee	Nee	53,50	53,50	53,50	53,50	53,50	53,50	53,50	53,50	53,50	63,04	0,00	0,00	0,00	0,00	0,00	0,00
--	Nee	Nee	53,50	53,50	53,50	53,50	53,50	53,50	53,50	53,50	53,50	63,04	0,00	0,00	0,00	0,00	0,00	0,00

Model: eerste model
Groep: (hoofdgroep)
Lijst van Puntbronnen, voor rekenmethode Industrielawaai - HMRI, industrie

Groep	Red 2k	Red 4k	Red 8k	Lwr 31	Lwr 63	Lwr 125	Lwr 250	Lwr 500	Lwr 1k	Lwr 2k	Lwr 4k	Lwr 8k	Lwr Totaal
--	0,00	0,00	0,00	53,50	53,50	53,50	53,50	53,50	53,50	53,50	53,50	53,50	63,04
--	0,00	0,00	0,00	53,50	53,50	53,50	53,50	53,50	53,50	53,50	53,50	53,50	63,04
--	0,00	0,00	0,00	53,50	53,50	53,50	53,50	53,50	53,50	53,50	53,50	53,50	63,04
--	0,00	0,00	0,00	53,50	53,50	53,50	53,50	53,50	53,50	53,50	53,50	53,50	63,04
--	0,00	0,00	0,00	53,50	53,50	53,50	53,50	53,50	53,50	53,50	53,50	53,50	63,04
--	0,00	0,00	0,00	53,50	53,50	53,50	53,50	53,50	53,50	53,50	53,50	53,50	63,04
--	0,00	0,00	0,00	53,50	53,50	53,50	53,50	53,50	53,50	53,50	53,50	53,50	63,04
--	0,00	0,00	0,00	53,50	53,50	53,50	53,50	53,50	53,50	53,50	53,50	53,50	63,04

BIJLAGE 04

Rapport: Resultatentabel
 Model: eerste model
 LAeq totaalresultaten voor toetspunten
 Groep: (hoofdgroep)
 Groepsreductie: Nee

Naam									
Toetspunt	Omschrijving	X	Y	Hoogte	Dag	Avond	Nacht	Etmaal	
TP015_C	Toetspunt 015	206872,96	475338,88	7,50	32,6	32,6	32,6	42,6	
TP016_C	Toetspunt 016	206880,02	475329,06	7,50	31,1	31,1	31,1	41,1	
TP008_C	Toetspunt 008	206881,19	475331,68	7,50	30,0	30,0	30,0	40,0	
TP011_C	Toetspunt 011	206895,57	475338,63	7,50	29,9	29,9	29,9	39,9	
TP005_C	Toetspunt 005	206881,26	475350,07	7,50	29,9	29,9	29,9	39,9	
TP010_C	Toetspunt 010	206891,05	475335,55	7,50	29,9	29,9	29,9	39,9	
TP004_C	Toetspunt 004	206885,54	475352,91	7,50	29,9	29,9	29,9	39,9	
TP001_C	Toetspunt 001	206902,17	475345,83	7,50	29,8	29,8	29,8	39,8	
TP007_C	Toetspunt 007	206873,79	475342,58	7,50	29,6	29,6	29,6	39,6	
TP002_C	Toetspunt 002	206894,66	475356,97	7,50	29,2	29,2	29,2	39,2	
TP009_C	Toetspunt 009	206885,94	475330,69	7,50	28,8	28,8	28,8	38,8	
TP015_B	Toetspunt 015	206872,96	475338,88	4,50	28,6	28,6	28,6	38,6	
TP006_C	Toetspunt 006	206874,65	475347,06	7,50	28,6	28,6	28,6	38,6	
TP012_C	Toetspunt 012	206902,27	475341,72	7,50	28,3	28,3	28,3	38,3	
TP003_C	Toetspunt 003	206891,05	475358,07	7,50	28,1	28,1	28,1	38,1	
TP017_C	Toetspunt 017	206889,35	475310,16	7,50	28,1	28,1	28,1	38,1	
TP016_B	Toetspunt 016	206880,02	475329,06	4,50	27,4	27,4	27,4	37,4	
TP011_B	Toetspunt 011	206895,57	475338,63	4,50	27,3	27,3	27,3	37,3	
TP010_B	Toetspunt 010	206891,05	475335,55	4,50	27,3	27,3	27,3	37,3	
TP005_B	Toetspunt 005	206881,26	475350,07	4,50	27,3	27,3	27,3	37,3	
TP004_B	Toetspunt 004	206885,54	475352,91	4,50	27,3	27,3	27,3	37,3	
TP008_B	Toetspunt 008	206881,19	475331,68	4,50	27,1	27,1	27,1	37,1	
TP001_B	Toetspunt 001	206902,17	475345,83	4,50	27,0	27,0	27,0	37,0	
TP007_B	Toetspunt 007	206873,79	475342,58	4,50	26,8	26,8	26,8	36,8	
TP013_B	Toetspunt 013	206869,54	475360,62	4,50	26,6	26,6	26,6	36,6	
TP002_B	Toetspunt 002	206894,66	475356,97	4,50	26,5	26,5	26,5	36,5	
TP015_A	Toetspunt 015	206872,96	475338,88	1,50	26,3	26,3	26,3	36,3	
TP009_B	Toetspunt 009	206885,94	475330,69	4,50	26,1	26,1	26,1	36,1	
TP005_A	Toetspunt 005	206881,26	475350,07	1,50	26,1	26,1	26,1	36,1	
TP018_B	Toetspunt 018	206902,55	475319,19	4,50	26,0	26,0	26,0	36,0	
TP006_B	Toetspunt 006	206874,65	475347,06	4,50	26,0	26,0	26,0	36,0	
TP019_B	Toetspunt 019	206909,96	475324,28	4,50	25,9	25,9	25,9	35,9	
TP010_A	Toetspunt 010	206891,05	475335,55	1,50	25,9	25,9	25,9	35,9	
TP011_A	Toetspunt 011	206895,57	475338,63	1,50	25,9	25,9	25,9	35,9	
TP012_B	Toetspunt 012	206902,27	475341,72	4,50	25,8	25,8	25,8	35,8	
TP003_B	Toetspunt 003	206891,05	475358,07	4,50	25,6	25,6	25,6	35,6	
TP004_A	Toetspunt 004	206885,54	475352,91	1,50	25,5	25,5	25,5	35,5	

Alle getoonde dB-waarden zijn A-gewogen

Rapport: Resultatentabel
 Model: eerste model
 LAeq totaalresultaten voor toetspunten
 Groep: (hoofdgroep)
 Groepsreductie: Nee

Naam									
Toetspunt	Omschrijving	X	Y	Hoogte	Dag	Avond	Nacht	Etmaal	
TP006_A	Toetspunt 006	206874,65	475347,06	1,50	25,4	25,4	25,4	35,4	
TP007_A	Toetspunt 007	206873,79	475342,58	1,50	25,0	25,0	25,0	35,0	
TP008_A	Toetspunt 008	206881,19	475331,68	1,50	25,0	25,0	25,0	35,0	
TP016_A	Toetspunt 016	206880,02	475329,06	1,50	25,0	25,0	25,0	35,0	
TP017_B	Toetspunt 017	206889,35	475310,16	4,50	25,0	25,0	25,0	35,0	
TP001_A	Toetspunt 001	206902,17	475345,83	1,50	24,9	24,9	24,9	34,9	
TP002_A	Toetspunt 002	206894,66	475356,97	1,50	24,5	24,5	24,5	34,5	
TP012_A	Toetspunt 012	206902,27	475341,72	1,50	24,4	24,4	24,4	34,4	
TP009_A	Toetspunt 009	206885,94	475330,69	1,50	24,3	24,3	24,3	34,3	
TP014_B	Toetspunt 014	206848,87	475346,51	4,50	24,3	24,3	24,3	34,3	
TP003_A	Toetspunt 003	206891,05	475358,07	1,50	23,9	23,9	23,9	33,9	
TP013_A	Toetspunt 013	206869,54	475360,62	1,50	23,5	23,5	23,5	33,5	
TP019_A	Toetspunt 019	206909,96	475324,28	1,50	23,5	23,5	23,5	33,5	
TP018_A	Toetspunt 018	206902,55	475319,19	1,50	23,4	23,4	23,4	33,4	
TP017_A	Toetspunt 017	206889,35	475310,16	1,50	22,3	22,3	22,3	32,3	
TP014_A	Toetspunt 014	206848,87	475346,51	1,50	21,8	21,8	21,8	31,8	

Alle getoonde dB-waarden zijn A-gewogen

Rapport: Resultatentabel
 Model: eerste model
 LAeq totaalresultaten voor toetspunten
 Groep: Unit 01
 Groepsreductie: Nee

Naam							
Toetspunt	Omschrijving	X	Y	Hoogte	Dag	Avond	Nacht
TP001_A	Toetspunt 001	206902,17	475345,83	1,50	15,8	15,8	15,8
TP001_B	Toetspunt 001	206902,17	475345,83	4,50	17,6	17,6	17,6
TP001_C	Toetspunt 001	206902,17	475345,83	7,50	19,6	19,6	19,6
TP002_A	Toetspunt 002	206894,66	475356,97	1,50	15,4	15,4	15,4
TP002_B	Toetspunt 002	206894,66	475356,97	4,50	17,3	17,3	17,3
TP002_C	Toetspunt 002	206894,66	475356,97	7,50	19,2	19,2	19,2
TP003_A	Toetspunt 003	206891,05	475358,07	1,50	16,0	16,0	16,0
TP003_B	Toetspunt 003	206891,05	475358,07	4,50	17,6	17,6	17,6
TP003_C	Toetspunt 003	206891,05	475358,07	7,50	19,6	19,6	19,6
TP004_A	Toetspunt 004	206885,54	475352,91	1,50	19,4	19,4	19,4
TP004_B	Toetspunt 004	206885,54	475352,91	4,50	20,9	20,9	20,9
TP004_C	Toetspunt 004	206885,54	475352,91	7,50	23,2	23,2	23,2
TP005_A	Toetspunt 005	206881,26	475350,07	1,50	22,3	22,3	22,3
TP005_B	Toetspunt 005	206881,26	475350,07	4,50	23,1	23,1	23,1
TP005_C	Toetspunt 005	206881,26	475350,07	7,50	25,6	25,6	25,6
TP006_A	Toetspunt 006	206874,65	475347,06	1,50	22,0	22,0	22,0
TP006_B	Toetspunt 006	206874,65	475347,06	4,50	22,9	22,9	22,9
TP006_C	Toetspunt 006	206874,65	475347,06	7,50	25,5	25,5	25,5
TP007_A	Toetspunt 007	206873,79	475342,58	1,50	22,3	22,3	22,3
TP007_B	Toetspunt 007	206873,79	475342,58	4,50	24,5	24,5	24,5
TP007_C	Toetspunt 007	206873,79	475342,58	7,50	27,4	27,4	27,4
TP008_A	Toetspunt 008	206881,19	475331,68	1,50	23,3	23,3	23,3
TP008_B	Toetspunt 008	206881,19	475331,68	4,50	25,8	25,8	25,8
TP008_C	Toetspunt 008	206881,19	475331,68	7,50	29,0	29,0	29,0
TP009_A	Toetspunt 009	206885,94	475330,69	1,50	21,9	21,9	21,9
TP009_B	Toetspunt 009	206885,94	475330,69	4,50	24,0	24,0	24,0
TP009_C	Toetspunt 009	206885,94	475330,69	7,50	26,9	26,9	26,9
TP010_A	Toetspunt 010	206891,05	475335,55	1,50	22,1	22,1	22,1
TP010_B	Toetspunt 010	206891,05	475335,55	4,50	24,0	24,0	24,0
TP010_C	Toetspunt 010	206891,05	475335,55	7,50	26,5	26,5	26,5
TP011_A	Toetspunt 011	206895,57	475338,63	1,50	19,8	19,8	19,8
TP011_B	Toetspunt 011	206895,57	475338,63	4,50	21,3	21,3	21,3
TP011_C	Toetspunt 011	206895,57	475338,63	7,50	23,6	23,6	23,6
TP012_A	Toetspunt 012	206902,27	475341,72	1,50	18,1	18,1	18,1
TP012_B	Toetspunt 012	206902,27	475341,72	4,50	18,0	18,0	18,0
TP012_C	Toetspunt 012	206902,27	475341,72	7,50	20,1	20,1	20,1
TP013_A	Toetspunt 013	206869,54	475360,62	1,50	18,7	18,7	18,7

Alle getoonde dB-waarden zijn A-gewogen

Rapport: Resultatentabel
 Model: eerste model
 LAeq totaalresultaten voor toetspunten
 Groep: Unit 01
 Groepsreductie: Nee

Naam		X	Y	Hoogte	Dag	Avond	Nacht
Toetspunt	Omschrijving						
TP013_B	Toetspunt 013	206869,54	475360,62	4,50	21,9	21,9	21,9
TP014_A	Toetspunt 014	206848,87	475346,51	1,50	19,3	19,3	19,3
TP014_B	Toetspunt 014	206848,87	475346,51	4,50	21,5	21,5	21,5
TP015_A	Toetspunt 015	206872,96	475338,88	1,50	24,8	24,8	24,8
TP015_B	Toetspunt 015	206872,96	475338,88	4,50	27,2	27,2	27,2
TP015_C	Toetspunt 015	206872,96	475338,88	7,50	31,2	31,2	31,2
TP016_A	Toetspunt 016	206880,02	475329,06	1,50	23,5	23,5	23,5
TP016_B	Toetspunt 016	206880,02	475329,06	4,50	26,1	26,1	26,1
TP016_C	Toetspunt 016	206880,02	475329,06	7,50	30,0	30,0	30,0
TP017_A	Toetspunt 017	206889,35	475310,16	1,50	18,3	18,3	18,3
TP017_B	Toetspunt 017	206889,35	475310,16	4,50	21,3	21,3	21,3
TP017_C	Toetspunt 017	206889,35	475310,16	7,50	24,3	24,3	24,3
TP018_A	Toetspunt 018	206902,55	475319,19	1,50	19,9	19,9	19,9
TP018_B	Toetspunt 018	206902,55	475319,19	4,50	21,9	21,9	21,9
TP019_A	Toetspunt 019	206909,96	475324,28	1,50	19,0	19,0	19,0
TP019_B	Toetspunt 019	206909,96	475324,28	4,50	21,5	21,5	21,5

Alle getoonde dB-waarden zijn A-gewogen

Rapport: Resultatentabel
 Model: eerste model
 LAeq totaalresultaten voor toetspunten
 Groep: Unit 02
 Groepsreductie: Nee

Naam							
Toetspunt	Omschrijving	X	Y	Hoogte	Dag	Avond	Nacht
TP001_A	Toetspunt 001	206902,17	475345,83	1,50	15,6	15,6	15,6
TP001_B	Toetspunt 001	206902,17	475345,83	4,50	17,4	17,4	17,4
TP001_C	Toetspunt 001	206902,17	475345,83	7,50	19,4	19,4	19,4
TP002_A	Toetspunt 002	206894,66	475356,97	1,50	15,7	15,7	15,7
TP002_B	Toetspunt 002	206894,66	475356,97	4,50	17,4	17,4	17,4
TP002_C	Toetspunt 002	206894,66	475356,97	7,50	19,4	19,4	19,4
TP003_A	Toetspunt 003	206891,05	475358,07	1,50	16,4	16,4	16,4
TP003_B	Toetspunt 003	206891,05	475358,07	4,50	17,9	17,9	17,9
TP003_C	Toetspunt 003	206891,05	475358,07	7,50	20,0	20,0	20,0
TP004_A	Toetspunt 004	206885,54	475352,91	1,50	19,9	19,9	19,9
TP004_B	Toetspunt 004	206885,54	475352,91	4,50	21,4	21,4	21,4
TP004_C	Toetspunt 004	206885,54	475352,91	7,50	23,7	23,7	23,7
TP005_A	Toetspunt 005	206881,26	475350,07	1,50	23,0	23,0	23,0
TP005_B	Toetspunt 005	206881,26	475350,07	4,50	23,9	23,9	23,9
TP005_C	Toetspunt 005	206881,26	475350,07	7,50	26,6	26,6	26,6
TP006_A	Toetspunt 006	206874,65	475347,06	1,50	22,7	22,7	22,7
TP006_B	Toetspunt 006	206874,65	475347,06	4,50	23,9	23,9	23,9
TP006_C	Toetspunt 006	206874,65	475347,06	7,50	26,7	26,7	26,7
TP007_A	Toetspunt 007	206873,79	475342,58	1,50	23,1	23,1	23,1
TP007_B	Toetspunt 007	206873,79	475342,58	4,50	25,5	25,5	25,5
TP007_C	Toetspunt 007	206873,79	475342,58	7,50	28,6	28,6	28,6
TP008_A	Toetspunt 008	206881,19	475331,68	1,50	22,6	22,6	22,6
TP008_B	Toetspunt 008	206881,19	475331,68	4,50	24,8	24,8	24,8
TP008_C	Toetspunt 008	206881,19	475331,68	7,50	27,7	27,7	27,7
TP009_A	Toetspunt 009	206885,94	475330,69	1,50	21,1	21,1	21,1
TP009_B	Toetspunt 009	206885,94	475330,69	4,50	23,0	23,0	23,0
TP009_C	Toetspunt 009	206885,94	475330,69	7,50	25,7	25,7	25,7
TP010_A	Toetspunt 010	206891,05	475335,55	1,50	21,4	21,4	21,4
TP010_B	Toetspunt 010	206891,05	475335,55	4,50	23,1	23,1	23,1
TP010_C	Toetspunt 010	206891,05	475335,55	7,50	25,6	25,6	25,6
TP011_A	Toetspunt 011	206895,57	475338,63	1,50	19,3	19,3	19,3
TP011_B	Toetspunt 011	206895,57	475338,63	4,50	20,7	20,7	20,7
TP011_C	Toetspunt 011	206895,57	475338,63	7,50	23,0	23,0	23,0
TP012_A	Toetspunt 012	206902,27	475341,72	1,50	17,6	17,6	17,6
TP012_B	Toetspunt 012	206902,27	475341,72	4,50	17,7	17,7	17,7
TP012_C	Toetspunt 012	206902,27	475341,72	7,50	19,8	19,8	19,8
TP013_A	Toetspunt 013	206869,54	475360,62	1,50	19,6	19,6	19,6

Alle getoonde dB-waarden zijn A-gewogen

Rapport: Resultatentabel
 Model: eerste model
 LAeq totaalresultaten voor toetspunten
 Groep: Unit 02
 Groepsreductie: Nee

Naam		X	Y	Hoogte	Dag	Avond	Nacht
Toetspunt	Omschrijving						
TP013_B	Toetspunt 013	206869,54	475360,62	4,50	22,5	22,5	22,5
TP014_A	Toetspunt 014	206848,87	475346,51	1,50	19,6	19,6	19,6
TP014_B	Toetspunt 014	206848,87	475346,51	4,50	21,7	21,7	21,7
TP015_A	Toetspunt 015	206872,96	475338,88	1,50	25,0	25,0	25,0
TP015_B	Toetspunt 015	206872,96	475338,88	4,50	27,5	27,5	27,5
TP015_C	Toetspunt 015	206872,96	475338,88	7,50	31,7	31,7	31,7
TP016_A	Toetspunt 016	206880,02	475329,06	1,50	23,0	23,0	23,0
TP016_B	Toetspunt 016	206880,02	475329,06	4,50	25,5	25,5	25,5
TP016_C	Toetspunt 016	206880,02	475329,06	7,50	29,2	29,2	29,2
TP017_A	Toetspunt 017	206889,35	475310,16	1,50	17,6	17,6	17,6
TP017_B	Toetspunt 017	206889,35	475310,16	4,50	20,8	20,8	20,8
TP017_C	Toetspunt 017	206889,35	475310,16	7,50	23,5	23,5	23,5
TP018_A	Toetspunt 018	206902,55	475319,19	1,50	19,3	19,3	19,3
TP018_B	Toetspunt 018	206902,55	475319,19	4,50	21,3	21,3	21,3
TP019_A	Toetspunt 019	206909,96	475324,28	1,50	18,4	18,4	18,4
TP019_B	Toetspunt 019	206909,96	475324,28	4,50	20,9	20,9	20,9

Alle getoonde dB-waarden zijn A-gewogen

Rapport: Resultatentabel
 Model: eerste model
 LAeq totaalresultaten voor toetspunten
 Groep: Unit 03
 Groepsreductie: Nee

Naam							
Toetspunt	Omschrijving	X	Y	Hoogte	Dag	Avond	Nacht
TP001_A	Toetspunt 001	206902,17	475345,83	1,50	16,7	16,7	16,7
TP001_B	Toetspunt 001	206902,17	475345,83	4,50	18,1	18,1	18,1
TP001_C	Toetspunt 001	206902,17	475345,83	7,50	20,3	20,3	20,3
TP002_A	Toetspunt 002	206894,66	475356,97	1,50	16,2	16,2	16,2
TP002_B	Toetspunt 002	206894,66	475356,97	4,50	17,8	17,8	17,8
TP002_C	Toetspunt 002	206894,66	475356,97	7,50	19,8	19,8	19,8
TP003_A	Toetspunt 003	206891,05	475358,07	1,50	16,8	16,8	16,8
TP003_B	Toetspunt 003	206891,05	475358,07	4,50	18,2	18,2	18,2
TP003_C	Toetspunt 003	206891,05	475358,07	7,50	20,2	20,2	20,2
TP004_A	Toetspunt 004	206885,54	475352,91	1,50	20,0	20,0	20,0
TP004_B	Toetspunt 004	206885,54	475352,91	4,50	21,6	21,6	21,6
TP004_C	Toetspunt 004	206885,54	475352,91	7,50	24,0	24,0	24,0
TP005_A	Toetspunt 005	206881,26	475350,07	1,50	22,2	22,2	22,2
TP005_B	Toetspunt 005	206881,26	475350,07	4,50	23,2	23,2	23,2
TP005_C	Toetspunt 005	206881,26	475350,07	7,50	25,9	25,9	25,9
TP006_A	Toetspunt 006	206874,65	475347,06	1,50	21,9	21,9	21,9
TP006_B	Toetspunt 006	206874,65	475347,06	4,50	22,6	22,6	22,6
TP006_C	Toetspunt 006	206874,65	475347,06	7,50	25,2	25,2	25,2
TP007_A	Toetspunt 007	206873,79	475342,58	1,50	21,7	21,7	21,7
TP007_B	Toetspunt 007	206873,79	475342,58	4,50	23,6	23,6	23,6
TP007_C	Toetspunt 007	206873,79	475342,58	7,50	26,3	26,3	26,3
TP008_A	Toetspunt 008	206881,19	475331,68	1,50	22,5	22,5	22,5
TP008_B	Toetspunt 008	206881,19	475331,68	4,50	24,7	24,7	24,7
TP008_C	Toetspunt 008	206881,19	475331,68	7,50	27,6	27,6	27,6
TP009_A	Toetspunt 009	206885,94	475330,69	1,50	21,7	21,7	21,7
TP009_B	Toetspunt 009	206885,94	475330,69	4,50	23,7	23,7	23,7
TP009_C	Toetspunt 009	206885,94	475330,69	7,50	26,6	26,6	26,6
TP010_A	Toetspunt 010	206891,05	475335,55	1,50	22,1	22,1	22,1
TP010_B	Toetspunt 010	206891,05	475335,55	4,50	24,2	24,2	24,2
TP010_C	Toetspunt 010	206891,05	475335,55	7,50	27,1	27,1	27,1
TP011_A	Toetspunt 011	206895,57	475338,63	1,50	20,4	20,4	20,4
TP011_B	Toetspunt 011	206895,57	475338,63	4,50	22,0	22,0	22,0
TP011_C	Toetspunt 011	206895,57	475338,63	7,50	24,5	24,5	24,5
TP012_A	Toetspunt 012	206902,27	475341,72	1,50	18,8	18,8	18,8
TP012_B	Toetspunt 012	206902,27	475341,72	4,50	18,5	18,5	18,5
TP012_C	Toetspunt 012	206902,27	475341,72	7,50	20,7	20,7	20,7
TP013_A	Toetspunt 013	206869,54	475360,62	1,50	19,2	19,2	19,2

Alle getoonde dB-waarden zijn A-gewogen

Rapport: Resultatentabel
 Model: eerste model
 LAeq totaalresultaten voor toetspunten
 Groep: Unit 03
 Groepsreductie: Nee

Naam		X	Y	Hoogte	Dag	Avond	Nacht
Toetspunt	Omschrijving						
TP013_B	Toetspunt 013	206869,54	475360,62	4,50	22,3	22,3	22,3
TP014_A	Toetspunt 014	206848,87	475346,51	1,50	18,4	18,4	18,4
TP014_B	Toetspunt 014	206848,87	475346,51	4,50	20,7	20,7	20,7
TP015_A	Toetspunt 015	206872,96	475338,88	1,50	23,3	23,3	23,3
TP015_B	Toetspunt 015	206872,96	475338,88	4,50	25,3	25,3	25,3
TP015_C	Toetspunt 015	206872,96	475338,88	7,50	29,3	29,3	29,3
TP016_A	Toetspunt 016	206880,02	475329,06	1,50	22,3	22,3	22,3
TP016_B	Toetspunt 016	206880,02	475329,06	4,50	24,7	24,7	24,7
TP016_C	Toetspunt 016	206880,02	475329,06	7,50	28,5	28,5	28,5
TP017_A	Toetspunt 017	206889,35	475310,16	1,50	18,1	18,1	18,1
TP017_B	Toetspunt 017	206889,35	475310,16	4,50	21,2	21,2	21,2
TP017_C	Toetspunt 017	206889,35	475310,16	7,50	24,2	24,2	24,2
TP018_A	Toetspunt 018	206902,55	475319,19	1,50	20,0	20,0	20,0
TP018_B	Toetspunt 018	206902,55	475319,19	4,50	22,0	22,0	22,0
TP019_A	Toetspunt 019	206909,96	475324,28	1,50	18,9	18,9	18,9
TP019_B	Toetspunt 019	206909,96	475324,28	4,50	21,4	21,4	21,4

Alle getoonde dB-waarden zijn A-gewogen

Rapport: Resultatentabel
 Model: eerste model
 LAeq totaalresultaten voor toetspunten
 Groep: Unit 04
 Groepsreductie: Nee

Naam							
Toetspunt	Omschrijving	X	Y	Hoogte	Dag	Avond	Nacht
TP001_A	Toetspunt 001	206902,17	475345,83	1,50	16,4	16,4	16,4
TP001_B	Toetspunt 001	206902,17	475345,83	4,50	17,9	17,9	17,9
TP001_C	Toetspunt 001	206902,17	475345,83	7,50	20,0	20,0	20,0
TP002_A	Toetspunt 002	206894,66	475356,97	1,50	16,5	16,5	16,5
TP002_B	Toetspunt 002	206894,66	475356,97	4,50	18,0	18,0	18,0
TP002_C	Toetspunt 002	206894,66	475356,97	7,50	20,0	20,0	20,0
TP003_A	Toetspunt 003	206891,05	475358,07	1,50	17,2	17,2	17,2
TP003_B	Toetspunt 003	206891,05	475358,07	4,50	18,5	18,5	18,5
TP003_C	Toetspunt 003	206891,05	475358,07	7,50	20,6	20,6	20,6
TP004_A	Toetspunt 004	206885,54	475352,91	1,50	20,5	20,5	20,5
TP004_B	Toetspunt 004	206885,54	475352,91	4,50	22,2	22,2	22,2
TP004_C	Toetspunt 004	206885,54	475352,91	7,50	24,6	24,6	24,6
TP005_A	Toetspunt 005	206881,26	475350,07	1,50	23,0	23,0	23,0
TP005_B	Toetspunt 005	206881,26	475350,07	4,50	24,2	24,2	24,2
TP005_C	Toetspunt 005	206881,26	475350,07	7,50	27,1	27,1	27,1
TP006_A	Toetspunt 006	206874,65	475347,06	1,50	22,6	22,6	22,6
TP006_B	Toetspunt 006	206874,65	475347,06	4,50	23,6	23,6	23,6
TP006_C	Toetspunt 006	206874,65	475347,06	7,50	26,4	26,4	26,4
TP007_A	Toetspunt 007	206873,79	475342,58	1,50	22,3	22,3	22,3
TP007_B	Toetspunt 007	206873,79	475342,58	4,50	24,4	24,4	24,4
TP007_C	Toetspunt 007	206873,79	475342,58	7,50	27,3	27,3	27,3
TP008_A	Toetspunt 008	206881,19	475331,68	1,50	21,9	21,9	21,9
TP008_B	Toetspunt 008	206881,19	475331,68	4,50	23,9	23,9	23,9
TP008_C	Toetspunt 008	206881,19	475331,68	7,50	26,7	26,7	26,7
TP009_A	Toetspunt 009	206885,94	475330,69	1,50	20,9	20,9	20,9
TP009_B	Toetspunt 009	206885,94	475330,69	4,50	22,8	22,8	22,8
TP009_C	Toetspunt 009	206885,94	475330,69	7,50	25,4	25,4	25,4
TP010_A	Toetspunt 010	206891,05	475335,55	1,50	21,3	21,3	21,3
TP010_B	Toetspunt 010	206891,05	475335,55	4,50	23,2	23,2	23,2
TP010_C	Toetspunt 010	206891,05	475335,55	7,50	25,9	25,9	25,9
TP011_A	Toetspunt 011	206895,57	475338,63	1,50	19,9	19,9	19,9
TP011_B	Toetspunt 011	206895,57	475338,63	4,50	21,4	21,4	21,4
TP011_C	Toetspunt 011	206895,57	475338,63	7,50	23,8	23,8	23,8
TP012_A	Toetspunt 012	206902,27	475341,72	1,50	18,3	18,3	18,3
TP012_B	Toetspunt 012	206902,27	475341,72	4,50	18,2	18,2	18,2
TP012_C	Toetspunt 012	206902,27	475341,72	7,50	20,4	20,4	20,4
TP013_A	Toetspunt 013	206869,54	475360,62	1,50	20,2	20,2	20,2

Alle getoonde dB-waarden zijn A-gewogen

Rapport: Resultatentabel
 Model: eerste model
 LAeq totaalresultaten voor toetspunten
 Groep: Unit 04
 Groepsreductie: Nee

Naam		X	Y	Hoogte	Dag	Avond	Nacht
Toetspunt	Omschrijving						
TP013_B	Toetspunt 013	206869,54	475360,62	4,50	23,0	23,0	23,0
TP014_A	Toetspunt 014	206848,87	475346,51	1,50	18,6	18,6	18,6
TP014_B	Toetspunt 014	206848,87	475346,51	4,50	20,9	20,9	20,9
TP015_A	Toetspunt 015	206872,96	475338,88	1,50	23,6	23,6	23,6
TP015_B	Toetspunt 015	206872,96	475338,88	4,50	25,7	25,7	25,7
TP015_C	Toetspunt 015	206872,96	475338,88	7,50	29,7	29,7	29,7
TP016_A	Toetspunt 016	206880,02	475329,06	1,50	21,9	21,9	21,9
TP016_B	Toetspunt 016	206880,02	475329,06	4,50	24,2	24,2	24,2
TP016_C	Toetspunt 016	206880,02	475329,06	7,50	27,9	27,9	27,9
TP017_A	Toetspunt 017	206889,35	475310,16	1,50	17,4	17,4	17,4
TP017_B	Toetspunt 017	206889,35	475310,16	4,50	20,6	20,6	20,6
TP017_C	Toetspunt 017	206889,35	475310,16	7,50	23,4	23,4	23,4
TP018_A	Toetspunt 018	206902,55	475319,19	1,50	19,4	19,4	19,4
TP018_B	Toetspunt 018	206902,55	475319,19	4,50	21,4	21,4	21,4
TP019_A	Toetspunt 019	206909,96	475324,28	1,50	18,2	18,2	18,2
TP019_B	Toetspunt 019	206909,96	475324,28	4,50	20,8	20,8	20,8

Alle getoonde dB-waarden zijn A-gewogen

Rapport: Resultatentabel
 Model: eerste model
 LAeq totaalresultaten voor toetspunten
 Groep: Unit 05
 Groepsreductie: Nee

Naam							
Toetspunt	Omschrijving	X	Y	Hoogte	Dag	Avond	Nacht
TP001_A	Toetspunt 001	206902,17	475345,83	1,50	22,4	22,4	22,4
TP001_B	Toetspunt 001	206902,17	475345,83	4,50	24,6	24,6	24,6
TP001_C	Toetspunt 001	206902,17	475345,83	7,50	27,5	27,5	27,5
TP002_A	Toetspunt 002	206894,66	475356,97	1,50	21,4	21,4	21,4
TP002_B	Toetspunt 002	206894,66	475356,97	4,50	23,3	23,3	23,3
TP002_C	Toetspunt 002	206894,66	475356,97	7,50	25,9	25,9	25,9
TP003_A	Toetspunt 003	206891,05	475358,07	1,50	20,5	20,5	20,5
TP003_B	Toetspunt 003	206891,05	475358,07	4,50	22,3	22,3	22,3
TP003_C	Toetspunt 003	206891,05	475358,07	7,50	24,8	24,8	24,8
TP004_A	Toetspunt 004	206885,54	475352,91	1,50	21,4	21,4	21,4
TP004_B	Toetspunt 004	206885,54	475352,91	4,50	23,3	23,3	23,3
TP004_C	Toetspunt 004	206885,54	475352,91	7,50	26,0	26,0	26,0
TP005_A	Toetspunt 005	206881,26	475350,07	1,50	20,2	20,2	20,2
TP005_B	Toetspunt 005	206881,26	475350,07	4,50	21,8	21,8	21,8
TP005_C	Toetspunt 005	206881,26	475350,07	7,50	24,3	24,3	24,3
TP006_A	Toetspunt 006	206874,65	475347,06	1,50	19,3	19,3	19,3
TP006_B	Toetspunt 006	206874,65	475347,06	4,50	18,6	18,6	18,6
TP006_C	Toetspunt 006	206874,65	475347,06	7,50	20,8	20,8	20,8
TP007_A	Toetspunt 007	206873,79	475342,58	1,50	17,7	17,7	17,7
TP007_B	Toetspunt 007	206873,79	475342,58	4,50	17,9	17,9	17,9
TP007_C	Toetspunt 007	206873,79	475342,58	7,50	20,0	20,0	20,0
TP008_A	Toetspunt 008	206881,19	475331,68	1,50	16,8	16,8	16,8
TP008_B	Toetspunt 008	206881,19	475331,68	4,50	18,2	18,2	18,2
TP008_C	Toetspunt 008	206881,19	475331,68	7,50	20,4	20,4	20,4
TP009_A	Toetspunt 009	206885,94	475330,69	1,50	17,9	17,9	17,9
TP009_B	Toetspunt 009	206885,94	475330,69	4,50	19,1	19,1	19,1
TP009_C	Toetspunt 009	206885,94	475330,69	7,50	21,4	21,4	21,4
TP010_A	Toetspunt 010	206891,05	475335,55	1,50	21,6	21,6	21,6
TP010_B	Toetspunt 010	206891,05	475335,55	4,50	22,5	22,5	22,5
TP010_C	Toetspunt 010	206891,05	475335,55	7,50	25,0	25,0	25,0
TP011_A	Toetspunt 011	206895,57	475338,63	1,50	22,9	22,9	22,9
TP011_B	Toetspunt 011	206895,57	475338,63	4,50	24,5	24,5	24,5
TP011_C	Toetspunt 011	206895,57	475338,63	7,50	27,4	27,4	27,4
TP012_A	Toetspunt 012	206902,27	475341,72	1,50	21,4	21,4	21,4
TP012_B	Toetspunt 012	206902,27	475341,72	4,50	23,3	23,3	23,3
TP012_C	Toetspunt 012	206902,27	475341,72	7,50	26,0	26,0	26,0
TP013_A	Toetspunt 013	206869,54	475360,62	1,50	18,1	18,1	18,1

Alle getoonde dB-waarden zijn A-gewogen

Rapport: Resultatentabel
 Model: eerste model
 LAeq totaalresultaten voor toetspunten
 Groep: Unit 05
 Groepsreductie: Nee

Naam		X	Y	Hoogte	Dag	Avond	Nacht
Toetspunt	Omschrijving						
TP013_B	Toetspunt 013	206869,54	475360,62	4,50	21,5	21,5	21,5
TP014_A	Toetspunt 014	206848,87	475346,51	1,50	14,4	14,4	14,4
TP014_B	Toetspunt 014	206848,87	475346,51	4,50	17,7	17,7	17,7
TP015_A	Toetspunt 015	206872,96	475338,88	1,50	16,2	16,2	16,2
TP015_B	Toetspunt 015	206872,96	475338,88	4,50	18,6	18,6	18,6
TP015_C	Toetspunt 015	206872,96	475338,88	7,50	22,0	22,0	22,0
TP016_A	Toetspunt 016	206880,02	475329,06	1,50	16,0	16,0	16,0
TP016_B	Toetspunt 016	206880,02	475329,06	4,50	18,4	18,4	18,4
TP016_C	Toetspunt 016	206880,02	475329,06	7,50	21,7	21,7	21,7
TP017_A	Toetspunt 017	206889,35	475310,16	1,50	18,0	18,0	18,0
TP017_B	Toetspunt 017	206889,35	475310,16	4,50	20,2	20,2	20,2
TP017_C	Toetspunt 017	206889,35	475310,16	7,50	23,6	23,6	23,6
TP018_A	Toetspunt 018	206902,55	475319,19	1,50	18,5	18,5	18,5
TP018_B	Toetspunt 018	206902,55	475319,19	4,50	21,8	21,8	21,8
TP019_A	Toetspunt 019	206909,96	475324,28	1,50	19,9	19,9	19,9
TP019_B	Toetspunt 019	206909,96	475324,28	4,50	22,2	22,2	22,2

Alle getoonde dB-waarden zijn A-gewogen

Rapport: Resultatentabel
 Model: eerste model
 LAeq totaalresultaten voor toetspunten
 Groep: Unit 06
 Groepsreductie: Nee

Naam							
Toetspunt	Omschrijving	X	Y	Hoogte	Dag	Avond	Nacht
TP001_A	Toetspunt 001	206902,17	475345,83	1,50	21,8	21,8	21,8
TP001_B	Toetspunt 001	206902,17	475345,83	4,50	23,8	23,8	23,8
TP001_C	Toetspunt 001	206902,17	475345,83	7,50	26,5	26,5	26,5
TP002_A	Toetspunt 002	206894,66	475356,97	1,50	22,0	22,0	22,0
TP002_B	Toetspunt 002	206894,66	475356,97	4,50	24,1	24,1	24,1
TP002_C	Toetspunt 002	206894,66	475356,97	7,50	26,9	26,9	26,9
TP003_A	Toetspunt 003	206891,05	475358,07	1,50	21,2	21,2	21,2
TP003_B	Toetspunt 003	206891,05	475358,07	4,50	23,2	23,2	23,2
TP003_C	Toetspunt 003	206891,05	475358,07	7,50	25,8	25,8	25,8
TP004_A	Toetspunt 004	206885,54	475352,91	1,50	22,2	22,2	22,2
TP004_B	Toetspunt 004	206885,54	475352,91	4,50	24,3	24,3	24,3
TP004_C	Toetspunt 004	206885,54	475352,91	7,50	27,2	27,2	27,2
TP005_A	Toetspunt 005	206881,26	475350,07	1,50	20,8	20,8	20,8
TP005_B	Toetspunt 005	206881,26	475350,07	4,50	22,5	22,5	22,5
TP005_C	Toetspunt 005	206881,26	475350,07	7,50	25,0	25,0	25,0
TP006_A	Toetspunt 006	206874,65	475347,06	1,50	19,8	19,8	19,8
TP006_B	Toetspunt 006	206874,65	475347,06	4,50	19,0	19,0	19,0
TP006_C	Toetspunt 006	206874,65	475347,06	7,50	21,2	21,2	21,2
TP007_A	Toetspunt 007	206873,79	475342,58	1,50	18,0	18,0	18,0
TP007_B	Toetspunt 007	206873,79	475342,58	4,50	18,1	18,1	18,1
TP007_C	Toetspunt 007	206873,79	475342,58	7,50	20,2	20,2	20,2
TP008_A	Toetspunt 008	206881,19	475331,68	1,50	16,5	16,5	16,5
TP008_B	Toetspunt 008	206881,19	475331,68	4,50	18,0	18,0	18,0
TP008_C	Toetspunt 008	206881,19	475331,68	7,50	20,2	20,2	20,2
TP009_A	Toetspunt 009	206885,94	475330,69	1,50	17,5	17,5	17,5
TP009_B	Toetspunt 009	206885,94	475330,69	4,50	18,8	18,8	18,8
TP009_C	Toetspunt 009	206885,94	475330,69	7,50	21,0	21,0	21,0
TP010_A	Toetspunt 010	206891,05	475335,55	1,50	21,1	21,1	21,1
TP010_B	Toetspunt 010	206891,05	475335,55	4,50	21,9	21,9	21,9
TP010_C	Toetspunt 010	206891,05	475335,55	7,50	24,3	24,3	24,3
TP011_A	Toetspunt 011	206895,57	475338,63	1,50	22,1	22,1	22,1
TP011_B	Toetspunt 011	206895,57	475338,63	4,50	23,4	23,4	23,4
TP011_C	Toetspunt 011	206895,57	475338,63	7,50	26,2	26,2	26,2
TP012_A	Toetspunt 012	206902,27	475341,72	1,50	20,6	20,6	20,6
TP012_B	Toetspunt 012	206902,27	475341,72	4,50	22,4	22,4	22,4
TP012_C	Toetspunt 012	206902,27	475341,72	7,50	25,0	25,0	25,0
TP013_A	Toetspunt 013	206869,54	475360,62	1,50	18,9	18,9	18,9

Alle getoonde dB-waarden zijn A-gewogen

Rapport: Resultatentabel
 Model: eerste model
 LAeq totaalresultaten voor toetspunten
 Groep: Unit 06
 Groepsreductie: Nee

Naam							
Toetspunt	Omschrijving	X	Y	Hoogte	Dag	Avond	Nacht
TP013_B	Toetspunt 013	206869,54	475360,62	4,50	22,1	22,1	22,1
TP014_A	Toetspunt 014	206848,87	475346,51	1,50	14,7	14,7	14,7
TP014_B	Toetspunt 014	206848,87	475346,51	4,50	18,0	18,0	18,0
TP015_A	Toetspunt 015	206872,96	475338,88	1,50	16,3	16,3	16,3
TP015_B	Toetspunt 015	206872,96	475338,88	4,50	18,7	18,7	18,7
TP015_C	Toetspunt 015	206872,96	475338,88	7,50	22,1	22,1	22,1
TP016_A	Toetspunt 016	206880,02	475329,06	1,50	15,7	15,7	15,7
TP016_B	Toetspunt 016	206880,02	475329,06	4,50	18,2	18,2	18,2
TP016_C	Toetspunt 016	206880,02	475329,06	7,50	21,6	21,6	21,6
TP017_A	Toetspunt 017	206889,35	475310,16	1,50	17,5	17,5	17,5
TP017_B	Toetspunt 017	206889,35	475310,16	4,50	19,7	19,7	19,7
TP017_C	Toetspunt 017	206889,35	475310,16	7,50	23,2	23,2	23,2
TP018_A	Toetspunt 018	206902,55	475319,19	1,50	17,7	17,7	17,7
TP018_B	Toetspunt 018	206902,55	475319,19	4,50	21,2	21,2	21,2
TP019_A	Toetspunt 019	206909,96	475324,28	1,50	19,1	19,1	19,1
TP019_B	Toetspunt 019	206909,96	475324,28	4,50	21,5	21,5	21,5

Alle getoonde dB-waarden zijn A-gewogen

Rapport: Resultatentabel
 Model: eerste model
 LAeq totaalresultaten voor toetspunten
 Groep: Unit 07
 Groepsreductie: Nee

Naam							
Toetspunt	Omschrijving	X	Y	Hoogte	Dag	Avond	Nacht
TP001_A	Toetspunt 001	206902,17	475345,83	1,50	23,3	23,3	23,3
TP001_B	Toetspunt 001	206902,17	475345,83	4,50	25,7	25,7	25,7
TP001_C	Toetspunt 001	206902,17	475345,83	7,50	28,9	28,9	28,9
TP002_A	Toetspunt 002	206894,66	475356,97	1,50	22,0	22,0	22,0
TP002_B	Toetspunt 002	206894,66	475356,97	4,50	24,1	24,1	24,1
TP002_C	Toetspunt 002	206894,66	475356,97	7,50	26,9	26,9	26,9
TP003_A	Toetspunt 003	206891,05	475358,07	1,50	20,8	20,8	20,8
TP003_B	Toetspunt 003	206891,05	475358,07	4,50	22,6	22,6	22,6
TP003_C	Toetspunt 003	206891,05	475358,07	7,50	25,1	25,1	25,1
TP004_A	Toetspunt 004	206885,54	475352,91	1,50	21,5	21,5	21,5
TP004_B	Toetspunt 004	206885,54	475352,91	4,50	23,2	23,2	23,2
TP004_C	Toetspunt 004	206885,54	475352,91	7,50	25,7	25,7	25,7
TP005_A	Toetspunt 005	206881,26	475350,07	1,50	19,7	19,7	19,7
TP005_B	Toetspunt 005	206881,26	475350,07	4,50	21,1	21,1	21,1
TP005_C	Toetspunt 005	206881,26	475350,07	7,50	23,5	23,5	23,5
TP006_A	Toetspunt 006	206874,65	475347,06	1,50	18,6	18,6	18,6
TP006_B	Toetspunt 006	206874,65	475347,06	4,50	18,1	18,1	18,1
TP006_C	Toetspunt 006	206874,65	475347,06	7,50	20,2	20,2	20,2
TP007_A	Toetspunt 007	206873,79	475342,58	1,50	16,9	16,9	16,9
TP007_B	Toetspunt 007	206873,79	475342,58	4,50	17,4	17,4	17,4
TP007_C	Toetspunt 007	206873,79	475342,58	7,50	19,4	19,4	19,4
TP008_A	Toetspunt 008	206881,19	475331,68	1,50	15,9	15,9	15,9
TP008_B	Toetspunt 008	206881,19	475331,68	4,50	17,7	17,7	17,7
TP008_C	Toetspunt 008	206881,19	475331,68	7,50	19,7	19,7	19,7
TP009_A	Toetspunt 009	206885,94	475330,69	1,50	17,1	17,1	17,1
TP009_B	Toetspunt 009	206885,94	475330,69	4,50	18,5	18,5	18,5
TP009_C	Toetspunt 009	206885,94	475330,69	7,50	20,7	20,7	20,7
TP010_A	Toetspunt 010	206891,05	475335,55	1,50	21,1	21,1	21,1
TP010_B	Toetspunt 010	206891,05	475335,55	4,50	21,7	21,7	21,7
TP010_C	Toetspunt 010	206891,05	475335,55	7,50	24,1	24,1	24,1
TP011_A	Toetspunt 011	206895,57	475338,63	1,50	23,0	23,0	23,0
TP011_B	Toetspunt 011	206895,57	475338,63	4,50	24,4	24,4	24,4
TP011_C	Toetspunt 011	206895,57	475338,63	7,50	27,0	27,0	27,0
TP012_A	Toetspunt 012	206902,27	475341,72	1,50	21,7	21,7	21,7
TP012_B	Toetspunt 012	206902,27	475341,72	4,50	23,8	23,8	23,8
TP012_C	Toetspunt 012	206902,27	475341,72	7,50	26,6	26,6	26,6
TP013_A	Toetspunt 013	206869,54	475360,62	1,50	18,2	18,2	18,2

Alle getoonde dB-waarden zijn A-gewogen

Rapport: Resultatentabel
 Model: eerste model
 LAeq totaalresultaten voor toetspunten
 Groep: Unit 07
 Groepsreductie: Nee

Naam		X	Y	Hoogte	Dag	Avond	Nacht
Toetspunt	Omschrijving						
TP013_B	Toetspunt 013	206869,54	475360,62	4,50	21,5	21,5	21,5
TP014_A	Toetspunt 014	206848,87	475346,51	1,50	14,1	14,1	14,1
TP014_B	Toetspunt 014	206848,87	475346,51	4,50	17,5	17,5	17,5
TP015_A	Toetspunt 015	206872,96	475338,88	1,50	15,4	15,4	15,4
TP015_B	Toetspunt 015	206872,96	475338,88	4,50	18,0	18,0	18,0
TP015_C	Toetspunt 015	206872,96	475338,88	7,50	21,3	21,3	21,3
TP016_A	Toetspunt 016	206880,02	475329,06	1,50	15,2	15,2	15,2
TP016_B	Toetspunt 016	206880,02	475329,06	4,50	17,9	17,9	17,9
TP016_C	Toetspunt 016	206880,02	475329,06	7,50	21,1	21,1	21,1
TP017_A	Toetspunt 017	206889,35	475310,16	1,50	17,8	17,8	17,8
TP017_B	Toetspunt 017	206889,35	475310,16	4,50	20,0	20,0	20,0
TP017_C	Toetspunt 017	206889,35	475310,16	7,50	23,5	23,5	23,5
TP018_A	Toetspunt 018	206902,55	475319,19	1,50	18,3	18,3	18,3
TP018_B	Toetspunt 018	206902,55	475319,19	4,50	21,7	21,7	21,7
TP019_A	Toetspunt 019	206909,96	475324,28	1,50	19,5	19,5	19,5
TP019_B	Toetspunt 019	206909,96	475324,28	4,50	21,8	21,8	21,8

Alle getoonde dB-waarden zijn A-gewogen

Rapport: Resultatentabel
 Model: eerste model
 LAeq totaalresultaten voor toetspunten
 Groep: Unit 08
 Groepsreductie: Nee

Naam							
Toetspunt	Omschrijving	X	Y	Hoogte	Dag	Avond	Nacht
TP001_A	Toetspunt 001	206902,17	475345,83	1,50	22,5	22,5	22,5
TP001_B	Toetspunt 001	206902,17	475345,83	4,50	24,7	24,7	24,7
TP001_C	Toetspunt 001	206902,17	475345,83	7,50	27,6	27,6	27,6
TP002_A	Toetspunt 002	206894,66	475356,97	1,50	22,8	22,8	22,8
TP002_B	Toetspunt 002	206894,66	475356,97	4,50	25,1	25,1	25,1
TP002_C	Toetspunt 002	206894,66	475356,97	7,50	28,1	28,1	28,1
TP003_A	Toetspunt 003	206891,05	475358,07	1,50	21,6	21,6	21,6
TP003_B	Toetspunt 003	206891,05	475358,07	4,50	23,6	23,6	23,6
TP003_C	Toetspunt 003	206891,05	475358,07	7,50	26,3	26,3	26,3
TP004_A	Toetspunt 004	206885,54	475352,91	1,50	22,2	22,2	22,2
TP004_B	Toetspunt 004	206885,54	475352,91	4,50	24,1	24,1	24,1
TP004_C	Toetspunt 004	206885,54	475352,91	7,50	26,7	26,7	26,7
TP005_A	Toetspunt 005	206881,26	475350,07	1,50	20,2	20,2	20,2
TP005_B	Toetspunt 005	206881,26	475350,07	4,50	21,7	21,7	21,7
TP005_C	Toetspunt 005	206881,26	475350,07	7,50	24,1	24,1	24,1
TP006_A	Toetspunt 006	206874,65	475347,06	1,50	16,9	16,9	16,9
TP006_B	Toetspunt 006	206874,65	475347,06	4,50	18,4	18,4	18,4
TP006_C	Toetspunt 006	206874,65	475347,06	7,50	20,5	20,5	20,5
TP007_A	Toetspunt 007	206873,79	475342,58	1,50	17,1	17,1	17,1
TP007_B	Toetspunt 007	206873,79	475342,58	4,50	17,6	17,6	17,6
TP007_C	Toetspunt 007	206873,79	475342,58	7,50	19,6	19,6	19,6
TP008_A	Toetspunt 008	206881,19	475331,68	1,50	15,7	15,7	15,7
TP008_B	Toetspunt 008	206881,19	475331,68	4,50	17,5	17,5	17,5
TP008_C	Toetspunt 008	206881,19	475331,68	7,50	19,6	19,6	19,6
TP009_A	Toetspunt 009	206885,94	475330,69	1,50	16,7	16,7	16,7
TP009_B	Toetspunt 009	206885,94	475330,69	4,50	18,2	18,2	18,2
TP009_C	Toetspunt 009	206885,94	475330,69	7,50	20,4	20,4	20,4
TP010_A	Toetspunt 010	206891,05	475335,55	1,50	20,6	20,6	20,6
TP010_B	Toetspunt 010	206891,05	475335,55	4,50	21,2	21,2	21,2
TP010_C	Toetspunt 010	206891,05	475335,55	7,50	23,5	23,5	23,5
TP011_A	Toetspunt 011	206895,57	475338,63	1,50	22,2	22,2	22,2
TP011_B	Toetspunt 011	206895,57	475338,63	4,50	23,4	23,4	23,4
TP011_C	Toetspunt 011	206895,57	475338,63	7,50	25,9	25,9	25,9
TP012_A	Toetspunt 012	206902,27	475341,72	1,50	21,0	21,0	21,0
TP012_B	Toetspunt 012	206902,27	475341,72	4,50	22,8	22,8	22,8
TP012_C	Toetspunt 012	206902,27	475341,72	7,50	25,4	25,4	25,4
TP013_A	Toetspunt 013	206869,54	475360,62	1,50	18,9	18,9	18,9

Alle getoonde dB-waarden zijn A-gewogen

Rapport: Resultatentabel
 Model: eerste model
 LAeq totaalresultaten voor toetspunten
 Groep: Unit 08
 Groepsreductie: Nee

Naam		X	Y	Hoogte	Dag	Avond	Nacht
Toetspunt	Omschrijving						
TP013_B	Toetspunt 013	206869,54	475360,62	4,50	22,1	22,1	22,1
TP014_A	Toetspunt 014	206848,87	475346,51	1,50	14,5	14,5	14,5
TP014_B	Toetspunt 014	206848,87	475346,51	4,50	17,8	17,8	17,8
TP015_A	Toetspunt 015	206872,96	475338,88	1,50	15,5	15,5	15,5
TP015_B	Toetspunt 015	206872,96	475338,88	4,50	18,1	18,1	18,1
TP015_C	Toetspunt 015	206872,96	475338,88	7,50	21,4	21,4	21,4
TP016_A	Toetspunt 016	206880,02	475329,06	1,50	15,0	15,0	15,0
TP016_B	Toetspunt 016	206880,02	475329,06	4,50	17,7	17,7	17,7
TP016_C	Toetspunt 016	206880,02	475329,06	7,50	21,0	21,0	21,0
TP017_A	Toetspunt 017	206889,35	475310,16	1,50	17,6	17,6	17,6
TP017_B	Toetspunt 017	206889,35	475310,16	4,50	19,5	19,5	19,5
TP017_C	Toetspunt 017	206889,35	475310,16	7,50	23,0	23,0	23,0
TP018_A	Toetspunt 018	206902,55	475319,19	1,50	17,5	17,5	17,5
TP018_B	Toetspunt 018	206902,55	475319,19	4,50	21,1	21,1	21,1
TP019_A	Toetspunt 019	206909,96	475324,28	1,50	18,7	18,7	18,7
TP019_B	Toetspunt 019	206909,96	475324,28	4,50	21,2	21,2	21,2

Alle getoonde dB-waarden zijn A-gewogen

BIJLAGE 05

Rapport: Resultatentabel
 Model: eerste model
 LAeq totaalresultaten voor toetspunten
 Groep: (hoofdgroep)
 Groepsreductie: Nee

Naam									
Toetspunt	Omschrijving	X	Y	Hoogte	Dag	Avond	Nacht	Etmaal	
TP001_A	Toetspunt 001	206902,17	475345,83	1,50	29,4	29,4	29,4	39,4	
TP001_B	Toetspunt 001	206902,17	475345,83	4,50	31,6	31,6	31,6	41,6	
TP001_C	Toetspunt 001	206902,17	475345,83	7,50	34,4	34,4	34,4	44,4	
TP002_A	Toetspunt 002	206894,66	475356,97	1,50	29,1	29,1	29,1	39,1	
TP002_B	Toetspunt 002	206894,66	475356,97	4,50	31,1	31,1	31,1	41,1	
TP002_C	Toetspunt 002	206894,66	475356,97	7,50	33,8	33,8	33,8	43,8	
TP003_A	Toetspunt 003	206891,05	475358,07	1,50	28,4	28,4	28,4	38,4	
TP003_B	Toetspunt 003	206891,05	475358,07	4,50	30,2	30,2	30,2	40,2	
TP003_C	Toetspunt 003	206891,05	475358,07	7,50	32,7	32,7	32,7	42,7	
TP004_A	Toetspunt 004	206885,54	475352,91	1,50	30,0	30,0	30,0	40,0	
TP004_B	Toetspunt 004	206885,54	475352,91	4,50	31,8	31,8	31,8	41,8	
TP004_C	Toetspunt 004	206885,54	475352,91	7,50	34,4	34,4	34,4	44,4	
TP005_A	Toetspunt 005	206881,26	475350,07	1,50	30,6	30,6	30,6	40,6	
TP005_B	Toetspunt 005	206881,26	475350,07	4,50	31,8	31,8	31,8	41,8	
TP005_C	Toetspunt 005	206881,26	475350,07	7,50	34,4	34,4	34,4	44,4	
TP006_A	Toetspunt 006	206874,65	475347,06	1,50	29,9	29,9	29,9	39,9	
TP006_B	Toetspunt 006	206874,65	475347,06	4,50	30,5	30,5	30,5	40,5	
TP006_C	Toetspunt 006	206874,65	475347,06	7,50	33,1	33,1	33,1	43,1	
TP007_A	Toetspunt 007	206873,79	475342,58	1,50	29,6	29,6	29,6	39,6	
TP007_B	Toetspunt 007	206873,79	475342,58	4,50	31,4	31,4	31,4	41,4	
TP007_C	Toetspunt 007	206873,79	475342,58	7,50	34,2	34,2	34,2	44,2	
TP008_A	Toetspunt 008	206881,19	475331,68	1,50	29,5	29,5	29,5	39,5	
TP008_B	Toetspunt 008	206881,19	475331,68	4,50	31,6	31,6	31,6	41,6	
TP008_C	Toetspunt 008	206881,19	475331,68	7,50	34,5	34,5	34,5	44,5	
TP009_A	Toetspunt 009	206885,94	475330,69	1,50	28,9	28,9	28,9	38,9	
TP009_B	Toetspunt 009	206885,94	475330,69	4,50	30,7	30,7	30,7	40,7	
TP009_C	Toetspunt 009	206885,94	475330,69	7,50	33,3	33,3	33,3	43,3	
TP010_A	Toetspunt 010	206891,05	475335,55	1,50	30,5	30,5	30,5	40,5	
TP010_B	Toetspunt 010	206891,05	475335,55	4,50	31,9	31,9	31,9	41,9	
TP010_C	Toetspunt 010	206891,05	475335,55	7,50	34,4	34,4	34,4	44,4	
TP011_A	Toetspunt 011	206895,57	475338,63	1,50	30,5	30,5	30,5	40,5	
TP011_B	Toetspunt 011	206895,57	475338,63	4,50	31,9	31,9	31,9	41,9	
TP011_C	Toetspunt 011	206895,57	475338,63	7,50	34,5	34,5	34,5	44,5	
TP012_A	Toetspunt 012	206902,27	475341,72	1,50	29,0	29,0	29,0	39,0	
TP012_B	Toetspunt 012	206902,27	475341,72	4,50	30,3	30,3	30,3	40,3	
TP012_C	Toetspunt 012	206902,27	475341,72	7,50	32,9	32,9	32,9	42,9	
TP013_A	Toetspunt 013	206869,54	475360,62	1,50	28,1	28,1	28,1	38,1	

Alle getoonde dB-waarden zijn A-gewogen

Rapport: Resultatentabel
 Model: eerste model
 LAeq totaalresultaten voor toetspunten
 Groep: (hoofdgroep)
 Groepsreductie: Nee

Naam									
Toetspunt	Omschrijving	X	Y	Hoogte	Dag	Avond	Nacht	Etmaal	
TP013_B	Toetspunt 013	206869,54	475360,62	4,50	31,2	31,2	31,2	41,2	
TP014_A	Toetspunt 014	206848,87	475346,51	1,50	26,3	26,3	26,3	36,3	
TP014_B	Toetspunt 014	206848,87	475346,51	4,50	28,9	28,9	28,9	38,9	
TP015_A	Toetspunt 015	206872,96	475338,88	1,50	30,8	30,8	30,8	40,8	
TP015_B	Toetspunt 015	206872,96	475338,88	4,50	33,2	33,2	33,2	43,2	
TP015_C	Toetspunt 015	206872,96	475338,88	7,50	37,1	37,1	37,1	47,1	
TP016_A	Toetspunt 016	206880,02	475329,06	1,50	29,5	29,5	29,5	39,5	
TP016_B	Toetspunt 016	206880,02	475329,06	4,50	32,0	32,0	32,0	42,0	
TP016_C	Toetspunt 016	206880,02	475329,06	7,50	35,7	35,7	35,7	45,7	
TP017_A	Toetspunt 017	206889,35	475310,16	1,50	26,8	26,8	26,8	36,8	
TP017_B	Toetspunt 017	206889,35	475310,16	4,50	29,5	29,5	29,5	39,5	
TP017_C	Toetspunt 017	206889,35	475310,16	7,50	32,6	32,6	32,6	42,6	
TP018_A	Toetspunt 018	206902,55	475319,19	1,50	27,9	27,9	27,9	37,9	
TP018_B	Toetspunt 018	206902,55	475319,19	4,50	30,6	30,6	30,6	40,6	
TP019_A	Toetspunt 019	206909,96	475324,28	1,50	28,0	28,0	28,0	38,0	
TP019_B	Toetspunt 019	206909,96	475324,28	4,50	30,5	30,5	30,5	40,5	

Alle getoonde dB-waarden zijn A-gewogen