

Polstraat 1 en de kluis bij Polstraat 7, te Deventer

Bouwhistorische verkenning en waardestelling

Onderzoek: Bureau Bouwwerk - Wijnand Bloemink & Agnes Hemmes

Opdrachtgever: Gemeente Deventer

© 2011 Bureau Bouwwerk, Holten Utrecht

Vereenvoudiging voor eigen gebruik of intern gebruik van de opdrachtgever is toegestaan. Bronvermelding is verplicht. Voor het overige mag niets uit deze uitgave worden verveelvoudigd, opgeslagen in een geautomatiseerd gegevens bestand en/ of openbaar gemaakt worden, hetzij elektronisch, mechanisch, door middel van druk, fotokopieën, microfilm of op welke wijze dan ook, zonder voorafgaande schriftelijke toestemming van de Gemeente Deventer en Bureau Bouwwerk, Holten Utrecht.

Bureau Bouwwerk – Adviesbureau voor Architectuur-, Bouw- en Cultuurhistorie

J.W. Bloemink
Mossinkserf 37
7451 XD Holten
T 0548 367500
M 06 23267272
j.w.bloemink@bureaubouwwerk.nl

A.K.Hemmes
Oosterkade 11
3582 AT Utrecht
T 030 2513114
M 06 49388750
a.k.hemmes@bureaubouwwerk.nl

Rek.nr. 12.35.570.54
KvK 08139656
BTW NL8161.50.217.B01
www.bureaubouwwerk.nl

Projectgegevens

Projectnummer Onderzoek	11.15 Bouwhistorische verkenning en waardestelling
Object	Polstraat 1 / kluis bij Polstraat 7 7411 KA Deventer
Status	Als formeel onderdeel van het rijksmonument Polstraat 7, heeft de kluis een beschermde status. Polstraat 1 heeft geen monumentstatus.
Opdrachtgever	Gemeente Deventer Postbus 5000 7400 GC Deventer Contactpersoon de heer R. Verberne
Veldwerk Uitgave	21 april 2011, 27 jui 2011, 4 en 5 juli 2011 concept 7-7-2011 definitieve versie 27-7-2011
Coördinatie Veldwerk Tekst en samenstelling Fotografie	J.W. Bloemink J.W. Bloemink & L. van Binsbergen J.W. Bloemink & L. van Binsbergen Tenzij anders vermeld zijn alle foto's gemaakt door Bureau Bouwwerk.

Bureau Bouwwerk – Adviesbureau voor Architectuur-, Bouw- en Cultuurhistorie

J.W. Bloemink
Mossinkserf 37
7451 XD Holten
T 0548 367500
M 06 23267272
j.w.bloemink@bureaubouwwerk.nl

A.K.Hemmes
Oosterkade 11
3582 AT Utrecht
T 030 2513114
M 06 49388750
a.k.hemmes@bureaubouwwerk.nl

Rek.nr. 12.35.570.54
KvK 08139656
BTW NL8161.50.217.B01
www.bureaubouwwerk.nl

Inhoudsopgave

Inleiding	3
Stedebouwkundige achtergronden	5
Polstraat 1	11
<i>Nieuwbouw 1876</i>	
<i>De verbouwing van 1914</i>	
<i>De verbouwing van 1966</i>	
<i>De grote restauratie van het stadhuis in 1978</i>	
<i>De huidige situatie</i>	
De kluis bij Polstraat 7	33
Waardestelling	34

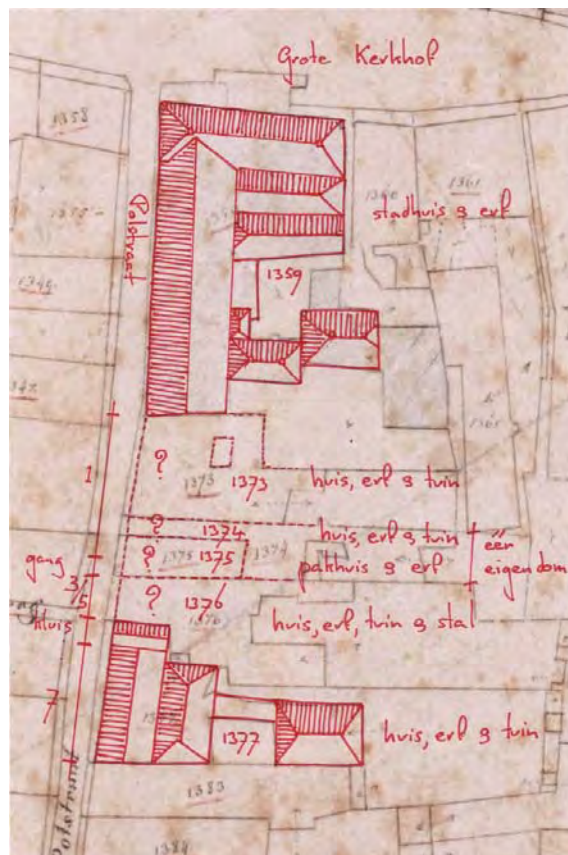
Inleiding

Polstraat 1 en het kluisgebouwtje behorende bij Polstraat 7 zijn de belendingen van de toegang tot het Burseplein vanuit de Polstraat en tot het huidige stadskantoor uit de jaren tachtig. Beide zijn in eigendom van de gemeente Deventer. Het Burseplein is ontstaan na de sloop van Drukkerij Salland in 1982, waarbij tevens het huis Polstraat 3/5 werd gesloopt waardoor genoemde verbinding tussen straat en plein tot stand kwam. Beide historische gebouwen verloren daardoor hun stedenbouwkundige samenhang met de verbreding van de Polstraat, die in de late 19^e eeuw als een soort stadspleintje was ontstaan met de bouw van Polstraat 1. Een pleintje dat de jaren daarna iets werd vergroot in oostelijke richting en waarbij het nieuw gebouwde koetshuis, later kluisgebouwtje, de visuele beëindiging vormde.

Op dit moment worden er plannen ontwikkeld binnen het bouwblok een nieuw stadskantoor met parkeergarage te realiseren, waarbij ook de ruimte van de voormalige schouwburg, die zal worden gesloopt, kan worden betrokken. Daarnaast zal ook rekening gehouden moeten worden met de historisch waardevolle bebouwing zoals het stadhuiscomplex en de monumenten aan Assenstraat, Polstraat en Grote Poot. Formeel behoort het onderzochte kluisgebouw, als onderdeel van het rijksmonument Polstraat 7, ook daartoe. Het stadsbestuur heeft ook te kennen gegeven dat rekening gehouden moet worden met Polstraat 1, dat verder geen beschermd status heeft. Om de waarden van beide panden beter in kaart te brengen heeft de gemeente Deventer Bouwwerk opdracht gegeven tot het uitvoeren van een bouwhistorische verkenning.



1



2

3

Afb. 1 – De huidige situatie. Middenonder de oude schouwburg uit 1954 met zijn platte daken. Links daarvan het stadskantoor uit 1983. Waar het tussenliggende Bourseplein in de Polstraat (boven) uitkomt ligt links Polstraat 7 en rechts, iets terugliggend, Polstraat 1 – grenzend aan het oude stadhuiscomplex op de hoek van Polstraat en Grote Kerkhof. (Bron: www.bing.com/maps/)

Afb. 2 – De kadastrale minuut uit 1826. (Bron: www.watwaswaar.nl)

Afb. 3 – Met de minuut als onderlegger zijn het stadhuiscomplex en het Oude Mannehuis (Polstraat 7) ingetekend. De vorm van de drie tussenliggende huizen is onbekend. Rechts de vermelding in de OAT, links de plaats van Polstraat 1 (bestaand), Polstraat 3/5 (gesloopt) en Polstraat 7 met kluisgebouw (bestaand).

Stedebouwkundige achtergronden

De beide onderzochte gebouwen, Polstraat 1 en het kluisgebouwtje van Polstraat 7 markeren nu de doorgang vanuit de Polstraat naar het Burseplein en het huidige stadskantoor. Beide gebouwen, respectievelijk uit 1876 en rond 1880 stonden aan het begin van een ontwikkeling, waarbij de gevelwand aan de Polstraat ingrijpend zou veranderen. Een tweede nog veel ingrijpende ontwikkeling vond plaats na de Tweede Wereldoorlog toen grootschalige complexen binnen het bouwblok werden gerealiseerd zoals de bouw van Drukkerij Salland en de schouwburg aan het Grote Kerkhof. De sloop van de drukkerij en de bouw van het huidige stadskantoor in de jaren tachtig van de vorige eeuw, zijn verantwoordelijk voor het ontstaan van de huidige situatie (Afb. 1)

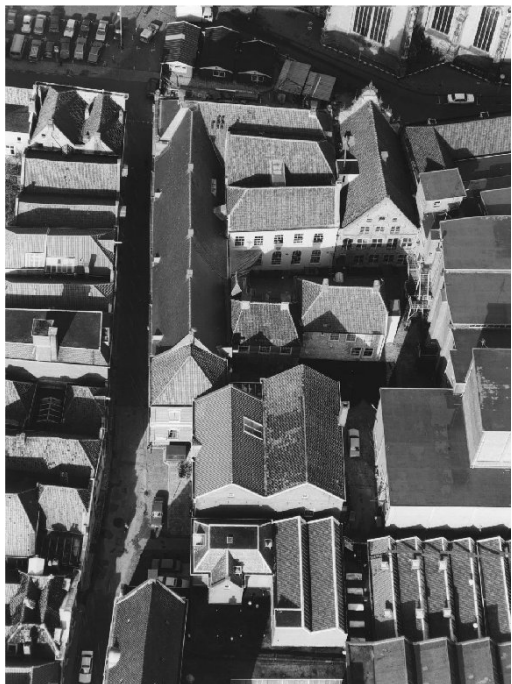
Oorspronkelijk kende het bouwblok, omsloten door Polstraat, Grote Kerkhof, Grote Poot, Assenstraat en Bursestraat aan de zijde van de Polstraat een gesloten rooilijn van huizen die ongetwijfeld van middeleeuwse oorsprong waren en deels zijn, zoals te zien op de kadastrale minuut van 1826 (Afb. 2). In de huidige situatie zijn de hoge dwarskappen van het Wanthuis, onderdeel van het stadhuis, op de hoek van het Grote Kerkhof en Polstraat 7 ankerpunten in zowel ruimte als tijd. Beide gebouwen dateren in hun hoofdopzet uit de 15^e eeuw. Met de minuut als onderlegger zijn zowel het stadhuiscomplex als Polstraat 7, in de middeleeuwen en later bekend als het 'oude Mannenhuis' op grond van de huidige situatie en historisch beeldmateriaal aangevuld met dakvormen en is per perceel de informatie uit de OAT (Oorspronkelijk Aanwijzende Tafel) vermeld. (Afb. 3) Links is ter vergelijking met een lijntje de plaats en breedte van de (huidige) huizen Polstraat 1 tot en met 7 aangegeven. Uit vergelijking van de minuut met de huidige situatie bleek dat het huidige kluisgebouwtje een voorganger moet hebben gehad. Het perceel van Polstraat 7 (1377) is op de minuut aan de straat geheel bebouwd, terwijl het middeleeuwse huis minder breed is. In de westelijke topgevel van dit huis zijn op de verdiepingen vensters herkenbaar waaruit blijkt dat de aanbouw nooit hoger kan zijn geweest dan een bouwlaag met een zadeldakje. Vermoedelijk was het gebouwtje, net als het nog bestaande gebouw een stal of koetshuis. We komen daar op terug. Tussen Wanthuis en Polstraat 7 lagen nog drie middeleeuwse huizen, waarvan we nagenoeg niets weten. Het middelste is door de landmeter van het kadaster in twee delen geknipt – een huis en een pakhuis, maar hadden één eigenaar en vormden zeer waarschijnlijk een ruimtelijke eenheid.

De bouw van Polstraat 1 in 1876 vormde waarschijnlijk de motor achter een ingrijpend veranderingsproces. Waarschijnlijk, een uitgebreid kadastronderzoek is niet uitgevoerd, kocht de gemeente Deventer twee van de drie huispercelen op en sloopte de huizen om ruimte te maken voor nieuwbouw. Het schoolgebouw van Polstraat 1 met de gang die vroeger naar de achterzijde van de schouwburg liep en nu is opgegaan in het Burseplein, komt overeen met de voormalige percelen 1373 en 1374/1375. Gezien de plattegrond van de begane grond van de nieuwbouw van de hand van Metzelaar uit 1874 blijkt dat huis 1376 er toen in ieder geval nog stond.

Aankoop van 1376 was niet direct noodzakelijk en de sloop van het huis blijkt eigenlijk alleen uit de bouw van het nieuwe koetshuisje, later kluis, ergens in de jaren tachtig van de 19^e eeuw. De oorspronkelijke vensters in de zijgevel maken duidelijk dat het huis hier toen vrij lag. Later, met de bouw van Polstraat 3/5 in 1905 was het achterste deel van het voormalige perceel 1376 in ieder geval particulier bezit en werd het nieuwe huis in een (rooi)lijn met de school gebouwd.

Het terugleggen van de rooilijn ter hoogte van de school was natuurlijk noodzakelijk om de lokalen op de begane grond voor van voldoende daglicht te voorzien. Twee jaar eerder was in de Assenstraat bij een vergelijkbare school van Metzelaar – tegenwoordig Assenstraat 11 t/m 25 – voor eenzelfde oplossing gekozen.

De luchtfoto uit 1982 toont hoe de situatie er, althans aan de zijde van de Polstraat, na 1905 moet hebben uitgezien. (Afb. 4) Een luchtfoto uit 1931 laat zien dat de middeleeuwse stad toen nog voor een groot deel zijn middeleeuwse karakter met een fijnmazige ruimtelijke opbouw had behouden (Afb. 5). De enige grootschaliger elementen binnen het blok zijn dan naast het middeleeuwse Wanthuis de zaal van de toenmalige vooroorlogse schouwburg aan het Grote Kerkhof en Polstraat 1. Polstraat 7 bezat nog zijn beide achterhuizen en het binnenterrein is begroeid met grote bomen. Een luchtfoto uit 1946 laat hetzelfde beeld zien, maar dan van de andere kant gefotografeerd (Afb. 6). Achter Polstraat 3/5 is al wat industriële bebouwing te zien met sheddaken. Dat beeld zou spoedig veranderen. Duidelijk is te zien dat veel oorlogsschade, ontstaan door de geallieerde bombardementen op de beide IJsselbruggen, nog niet was hersteld.



Afb. 4 – Dezelfde situatie als afbeelding 03, maar dan vanuit de lucht gefotografeerd in 1982, net voor de sloop van Polstraat 3/5 en de drukkerij rechtsonder. De rangschikking van de gebouwen aan de Polstraat komt nog overeen met de situatie die in 1905 ontstond met de bouw van Polstraat 3/5.

Afb. 5 – Luchtfoto uit 1931.

Afb. 6 – Na de oorlog. Een beeld uit 1946.

Rechtsonder Polstraat 1 met archiefstellingen in de voormalige lokalen op de verdieping. Polstraat 7 is nog compleet met zijn achterhuizen.

Afb. 7 – De Sallandse Drukkerij in 1969. Het complex werd gebouwd in 1952 naar een ontwerp van de Deventer architecten Ae. En J.D. Postma. Op de achtergrond de toneeltoren van de schouwburg uit 1954 van dezelfde architecten. Links voor de Lebuïnustoren de daken van Polstraat 1.

Afb. 8 – De situatie in 1973. Drukkerij Salland en de Deventer Schouwburg in hun glorie dagen.

Afb. 9 – Polstraat 7 met links Polstraat 3/5 voor de sloop in 1979.

Afb. 10 – Idem. Links Polstraat 1 en het gangetje naar de achterzijde van de schouwburg.

4 Afbeeldingen zijn afkomstig van www.deventerinbeeld.nl



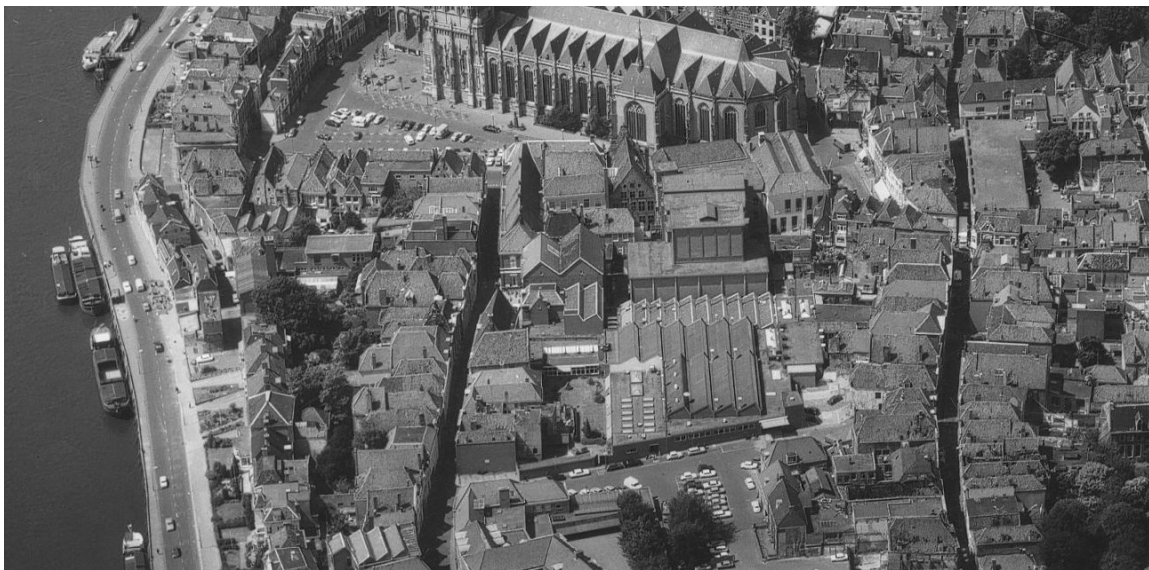
5



6



7



8



9

10



Afb. 11 – In 1982 het dakenlandschap van Drukkerij Salland met rechts de toneeltoren van de schouwburg. Tussen Polstraat 7 (links) en 1 zijn nog net delen van de gevels van de rijksmonumenten Polstraat 16 (rechts) en 18 te zien. Polstraat 3/5 is op dat moment al gesloopt. (Deventer in Beeld)



Afb. 12 – Deventer tijdens hoog water tijdens de zomer van 1983 – een zeer uitzonderlijke situatie. Van de drukkerij is vrijwel niets over en rechts zijn de appartementen aan de Bursestraat al in aanbouw. (Deventer in Beeld)

Afb. 13 – 1983. Het Burseplein in wording, aan het stadskantoor moet nog worden begonnen. (Deventer in Beeld)



13

In 1952 werd op het binnenterrein en aan de Bursesteeg de door de bombardementen en sloop vrijgekomen ruimte benut voor het bouwen van de grootschalige Drukkerij Salland, waar onder andere het Deventer Dagblad werd gedrukt. (Afb. 7) Het complex was van de hand van de Deventer architecten Ae en J.D. Postma, die twee jaar later ook tekenden voor de nieuwe schouwburg aan het Grote Kerkhof. Een luchtfoto uit 1973 geeft een mooi overzicht over het bouwblok met drukkerij en schouwburg. (Afb. 8) De achterhuizen van Polstraat 7 waren toen al door Kluwer, die in het pand kantoor hield gesloopt, waarschijnlijk in 1968, en de zijvleugel van Polstraat 3/5 – aan de oostzijde – was gehalveerd. Voorafgaand aan de sloop van Drukkerij Salland, Polstraat 3/5 en verschillende historische huizen rond de huidige Bursestraat werd de situatie gefotografeerd. (Afb. 9, 10, 11) Vooral de laatste foto uit 1982 laat zien hoe de grootschalige naoorlogse projecten de historische huizen aan de Polstraat in de schaduw stellen. Op de voorgrond de sheddaken van de drukkerij, rechts de nog bestaande toneeltoren van de schouwburg, waarachter Polstraat 1. Links van de voormalige school de hoge dwarskap van Polstraat 7, waartussen nog iets van Polstraat 16 (rechts) en Polstraat 18 zichtbaar is. Polstraat 3/5 was toen al gesloopt.

In 1983 was de sloop van het binnenterrein in volle gang. De luchtfoto dateert uit juni 1983. (Afb. 12) Polstraat 3/5 is weg en de laatste resten van Drukkerij Salland worden opgeruimd. Rechts zijn de betonnen casco's te zien van de nieuwe woningen aan de Bursestraat. De situatie na de afbraak in 1983 (Afb. 13) en nu als Burseplein. (Afb. 14)

Ondanks de bouw van het stadskantoor is er stedenbouwkundig niet veel veranderd. Het plein ontbeert elke stedenbouwkundige visie en geeft rondom het stadskantoor vooral een beeld van achterkanten (Grote Kerkhof, Grote Poot en Assenstraat) en zijkanten (Polstraat 1 en 7). Het planten van bomen heeft de pijn wat moeten verzachten. Van de zijde van de Polstraat is het voorplein van de school veranderd in een gat zonder stedenbouwkundige kwaliteiten. (Afb. 15)

Hoe het wel kan laat de situatie rond de school van Metzelaar in de Assenstraat zien, waar de school is verbouwd tot appartementen en de voorgevel gerestaureerd. (Afb. 16) De recent aangebrachte gietijzeren hekken zorgen voor structuur en geven samen met de boom ondanks de open ruimte toch een zekere intimiteit.



Afb. 14 – Dezelfde situatie. Juni 2011.



Afb. 15 – Polstraat 1. April 2011.

Afb. 16 – De situatie rond de gerestaureerde school van Metzelaar uit 1874 aan de Assenstraat. Een voorbeeld.



Bijbouw voor het Raadhuis & School A in de Polstraat.
School s à 100.

W.C. Metzelaar
1876



Afb. 17 Ontwerp voor de voorgevel van Polstraat 1, uit 1876 door W.C. Metzelaar. (Herkomst SAB Deventer)

Afb. 18 De voorgevel.

Polstraat 1

Achtergronden

Polstraat 1 werd in 1876 in de eerste plaats gebouwd als 'School A', een jongensschool voor MULO. Tegelijkertijd met het bouwen van de school werd het stadhuis uitgebreid met een beperkte nieuwbouw tegen de achtergevel van het Wanthuis. In 1871 was de politie van het stadhuis verhuisd naar het Landshuis, de vrijgekomen lokalen werden verbouwd of kregen een nieuwe bestemming. Toen er nog ruimte te kort bleek te zijn werd besloten tot uitbreiding. Aangezien beide plannen, zowel de nieuwbouw van de school als de uitbreiding van het stadhuis in de tijd samenvielen werd besloten deze te combineren. Het schoolgebouw werd voorzien van vijf klassen op de begane grond en vijf op de eerste verdieping. In de aanbouw op de begane grond werd een lokaal voor de Spaarbank gerealiseerd en op de verdieping een lokaal voor de Bouwmeester. School en stadhuysuitbreiding kregen elk een eigen entree. Intern waren ze strikt gescheiden, maar het stadhuisdeel werd intern verbonden met het oude stadhuis. Architect van de nieuwbouw was de Deventer stadsarchitect Willem Cornelis Metzelaar (1848 – 1918).

Architect W.C Metzelaar

W.C. Metzelaar werd geboren in Rotterdam als zoon van de architect J.F. Metzelaar. In 1867 (19 jaar oud) begon hij een studie voor civiel en bouwkundig ingenieur aan de Polytechnische School in Delft. Nog voor zijn 22^{ste} verjaardag studeerde hij af als bouwkundig ingenieur. In datzelfde jaar bouwden hij en zijn vroegere hoogleraar Gugel een nieuw hoofdkantoor aan de Blaak in Rotterdam. Niet lang daarna trad hij in dienst van de Staatsspoorwegen in Rotterdam als volontair en tijdelijk opzichter. In 1871 verhuisde hij van Den Haag naar Rotterdam.

In 1872 werd de toen 24-jarige Metzelaar benoemd tot gemeente architect te Deventer en directeur van de gemeentelijke Bouwkundige avondtekenschool. Deze functie werd gecombineerd met een eigen architectenpraktijk.

In 1873 trouwde hij in Rotterdam met Helena Martina Gouka (1849) Een jaar erna werd een zoon geboren, die echter binnen een maand overleed. Weer een jaar later, in 1875, overleed in Deventer ook zijn vrouw. Twee jaar later, in februari 1877, trouwde hij opnieuw. Zijn 28 jarige bruid was de dochter van een predikant uit Deventer, geboren te Akkrum in 1849.

In 1874 werd Metzelaar in Deventer correspondent voor de Maatschappij tot Bevordering der Bouwkunst.

Gedurende zijn loopbaan bij in Deventer heeft Metzelaar onder meer een Hogere Burgerschool met woning in Almelo gebouwd (ca. 1873), in Deventer zes scholen, het St. Geertruiden Gasthuis (1882-1885), een lijkenhuis, een kerk, verschillende villa's en herenhuizen en een postkantoor. Metzelaar had een bijzondere belangstelling voor scholen. In 1878 solliciteerde hij naar de functie van rijksbouwmeester voor de schoolgebouwen, maar werd hij gepasseerd door de architect Van Lokhorst.

In 1883 werd W.C. Metzelaar (34 jaar oud) benoemd tot assistent ingenieur-architect voor de gevangenissen en rechtsgebouwen. Hij assisteerde zijn vader die vanwege de inwerkingtreding van het nieuwe Wetboek van Strafrecht in 1886 binnen enkele jaren een groot aantal cellulaire strafgevangenissen moest opleveren. Zelfstandig ontwierp hij ook een groot aantal gebouwen voor justitie in een geheel eigen rijk uitgevoerde neo-renaissance stijl. Op 1 januari 1914 ging Metzelaar op 65-jarige leeftijd met pensioen. Hij bleef nog deel uitmaken van de Raad van Arbitrage voor de Bouwbedrijven. Zijn pensioenperiode duurde niet lang; op 18 augustus 1918 overleed hij op 70-jarige leeftijd in Den Haag.

Scholenbouw in Deventer

Wat de aanleiding was tot de bouw van de school aan de Polstraat in 1876, kunnen we alleen aannemen, concrete gegevens zijn daar nog niet over gevonden. Rond die periode werden in Deventer veel scholen nieuw gebouwd, in 1874 school B – een meisjesschool voor MULO, Assenstraat 11, in 1880 school E, Binnensingel 1 (gesloopt in 2002), in 1881 de Rijkskweekschool aan de Singel, in 1882 school D, Houtmarkt 6 en in 1883 school F, Zwolseweg 52, waarvan alleen de



Exterieur

Afb. 18 Details van de voorgevel: de bekroning van de middenpartij en de rijke detaillering van de brede vensteropening.

Afb. 19 De achtergevel.

Afb.20 Een gedeelte van de achtergevel en de linker zijgevel, gefotografeerd vanaf het binnenterrein van het stadhuis. Het witte gebouw rechts met leien dak is het Wanthuis.

voorgevel is behouden. Tot zeker het midden van de 19^e eeuw was de kwaliteit van het onderwijs slecht:¹

Nog in 1859 berichtte de Rotterdamse onderwijscommissie dat vrijwel alle meisjesscholen gelokaliseerd waren in 'gewezene woonkamers of salons'. Eén meisjesschool bevond zich boven 'een kaaspakhuis, waardoor de lucht in de school aanhoudend dermate bedorven wordt, dat deze lokalen voor eene school ongeschikt zijn 'Een school voor voortgezet onderwijs had last van een aan het schoolgebouw grenzende paardestal; daarnaast waren de wc's die in het klaslokaal uitkwamen, hinderlijk. Ook het ontbreken van kapstokken buiten het lokaal werd als storend ervaren. In andere steden en dorpen van Nederland was de toestand niet veel beter. In 1867 werd in het onderwijsverslag van de landelijke overheid bericht dat de school in Stolkwijk 'slechts enkele ellen' van het kerkhof verwijderd lag. In het zomerseizoen verspreidden de doden die nog boven aarde stonden 'schadelijke gassen'. Na regenbuijen loopt niet zelden het water, dat door den met lijken overvulden grond van het kerkhof is heengetrokken, door den bouwvalligen muur op de straat en verspreidt een ondragelijken stank'.

Als er gedurende de eerste helft van de negentiende eeuw al verbeteringen in de schoolgebouwen werden uitgevoerd, waren deze veelal bescheiden van aard. De gemeentelijke overheden waren weliswaar op de hoogte van de kwaliteit van hun schoolgebouwen en van de situatie van het schoolterrein, maar herstel en verbouw lieten vaak jaren op zich wachten. In 1857 werden er van de 3542 lagere scholen 246 als slecht gekwalificeerd.

Bovenstaande geeft aan dat er jarenlang weinig of niets was gedaan aan de toestand van de scholen. Bovendien werd in 1863² de eerste wet op het middelbaar onderwijs aangenomen waarin werd voorzien in een aantal nieuwe schooltypen; zo kwamen er in de tweede helft van de negentiende eeuw de MULO (1857), de HBS (1863) en vanaf 1876 het Gymnasium.

De school aan de Polstraat in Deventer is een traditioneel Nederlands schoolgebouw. De basis voor dit type school werd gelegd in 1850 – 1900, toen de 'gangschool' ontstond, die tot de tweede wereldoorlog de overhand zou hebben. Dit type ontwikkelde zich, mede door zijn architectonische expressie, tot een monumentaal element in het stadsbeeld. Voor velen is dit gebouw type hêt beeld van een schoolgebouw, met zijn ordelijke rijen hoge ramen en zijn hoge lokalen. Een van de redenen voor het succes van de gangschool was het feit dat de klas in het onderwijs niet alleen onderwijskundig, maar ook organisatorisch een eenheid was.

Het gebouw aan de Polstraat

In het Deventer archief zijn enkele alternatieve plattegronden bewaard gebleven, waaruit blijkt dat Metzelaar in 1874 en '75 aan het ontwerp werkte. Naast een ontwerp voor de gevels ontwierp Metzelaar ontwierp een plattegrond met een centrale trap in het midden van het schoolgedeelte, dat werd uitgevoerd, maar ook een variant met de trap geheel links tegen de stadhuisvleugel aan. De ruimtelijke opzet van de gebouwde school is vrij eenvoudig. Zoals de meeste schoolgebouwen is de opzet symmetrisch en gebouwd in twee lagen met een kap, met in het midden de ingangspartij. De gevel wordt daar geaccentueerd door een midden-risalië, afgerond met een fronton met het wapen van Deventer, waaronder MDCCCLXXVI – 1876. Karakteristiek voor het werk van Metzelaar zijn de gestucte boogvelden onder de ontlastingsbogen boven de vensters met florale motieven in de voorgevel. In de Polstraatschool zijn daarin de letters AB opgenomen, waarvan we de betekenis niet kennen. In detail wijkt de getekende gevel af van de gebouwde. Het ontwerp was in 1874 klaarblijkelijk nog in ontwikkeling. De achtergevel van het gebouw is veel soberder en aan de beide zijgevels is door de ontwerper in architectonische zin nauwelijks aandacht besteed.

Van de twee delen waaruit Polstraat 1 bestaat ligt het oorspronkelijke kantoorgedeelte links in de oude middeleeuwse rooilijn. Het schoolgedeelte ligt terug om meer daglicht in de lokalen te kunnen krijgen. Vanwege deze prioriteit voor lucht en licht zijn er tevens hoge ramen en hoge plafonds gerealiseerd. Het kantoorgedeelte is niet dieper dan het Wanhuis zodat dit duidelijk herkenbaar is als lid tussen het oude stadhuis en de school op een nagenoeg vierkante plattegrond. Begane grond en verdieping

¹ Citaat uit 'Nederland twee eeuwen bouwen voor naar school een veranderend onderwijs' uitgegeven door NAI uitgevers.

² Bron: Architectuur en stedenbouw in Overijssel 1850-1940 van drs. B. Lamberts en drs. H. Middag, uitg. Waanders, Zwolle.

hebben een zelfde indeling: twee lokalen voor, gescheiden door het trappenhuis en drie lokalen achter. Daartussen een gang in de breedte, die links op elke verdieping toegang gaf tot de toiletten. De benedengang op de begane grond had rechts in de zijgevel zijn hoofdtoegang, de bovengang kon alleen via de trap worden bereikt. Uitgaande van de gedachte dat alle vertrekken waren bedoeld om les te geven is de looproute van de leerlingen op de begane grond niet helemaal duidelijk. De voorste lokalen waren zowel via de voordeur als via de zijingang te bereiken. De lokalen voor zijn dieper dan de achterste. Het gebouw is gedekt met twee dwars geplaatste zadeldaken, waarvan de achterste boven achterlokalen en gang, ondersteund door Philibert-spanten. In eerste opzet moeten ook kelders zijn gedacht, waarin de verwarmingsketels van een ingenieus verwarmingssysteem waren ondergebracht. De plattegronden laten iets van het systeem zien met een reeks ventilatieschachten voor warme en koude lucht. In het Deventer archief zijn technische tekeningen van een Duitse firma bewaard gebleven, maar het is de vraag of dit systeem is uitgevoerd. Op de tekeningen van 1914 zijn eenvoudige schoorstenen getekend die toen moesten worden gesloopt.

Het lokaal voor de Bouwmeester in het kantoordeel was in het vooruit springende gedeelte gelegen. Dit gedeelte was via de trap van het Spaarbanklokaal daaronder bereikbaar.

Het valt op dat deze school eenvoudiger en met minder fraaie details is uitgevoerd dan het schoolgebouw genoemd 'School B, meisjesschool voor Mulo', aan de Assenstraat, welke W.C. Metzelaar twee jaar eerder, in 1874 bouwde.

De oorzaak hiervan zou kunnen liggen in het feit dat Metzelaar ten tijde van het ontwerpen voor de school aan de Assenstraat in gelukkiger privé omstandigheden verkeerde dan ten tijde van het ontwerpen van de school aan de Polstraat 1. In 1874 is zijn pasgeboren zoon overleden, en in september 1875 overleed ook zijn vrouw, Helena Gouka in Deventer.

In 1877 was er tevens – tijdelijk - gevestigd de Rijkskweekschool voor onderwijzers. (Tegelijkertijd was een deel van de Kweekschool gevestigd aan de Grote Poot.) Het lag voor de hand dat juist voor deze school, de *Jongensschool* voor Mulo, gekozen werd, want het zou nog tot 1924 duren voordat er ook meisjes werden toegelaten op de Kweekschool. In 1882 verhuisde de Kweekschool van de Polstraat naar een groter en nieuw pand aan de Singel.

De verbouwing van 1914

Het gebouw aan de Polstraat 1 heeft echter maar korte tijd dienst gedaan als school, hooguit 38 jaar, want in 1914 werd het gebouw in zijn geheel betrokken bij het Stadhuis van Deventer. Deze uitbreiding bracht aangrijpende verbouwingen met zich mee, zowel in School A als in het Stadhuis. Als we ons beperken tot Polstraat 1 dan zien we dat zowel op de begane grond als op de verdieping de gangen links met een slinger werd doorgetrokken tot aan het Wanthuis. Alle bestaande trappen werden gesloopt en er werd een nieuw trappenhuis gemaakt op de huidige plaats. Dat dateert dus met al zijn details – traphek, betegeling, lichtkoker op zolder uit 1914. Ruimtelijk bleef de indeling van de vertrekken aan de zijde van de Polstraat, zowel op de begane grond als de verdieping, redelijk in stand. Van de school is de driedeling van twee lokalen met een smalle zone waar oorspronkelijk de trap stond nog goed herkenbaar. Zowel in 1914 als nu. Op de begane grond kwam hier een gang, op de verdieping een archiefruimte. Vooral de laatste is er feitelijk nog en zelfs een archiefkast uit 1914 bleef behouden. Van de vier lokalen bleven er drie ruimtelijk bewaard, behoudens het al genoemde trappenhuis links. Op de begane grond werd hier een typekamer afgescheiden, nu toiletten. Wel werden her en der deuren dichtgemetseld en nieuwe deuren ingebroken.

Aan de achterzijde veranderde meer. Wel bleef de driedeling behouden en op de verdieping bleef zelfs alles bij het oude. Op de begane grond bleef ook de driedeling behouden, maar werd alle muurwerk vernieuwd. Ook alle binnenpuien langs de gang beneden werden vernieuwd en voorzien van glaswanden omdat deze ruimte als publieksruimte ging fungeren. Ook in 1914 had de gemeentelijke overheid transparantie blijkbaar al hoog in het vaandel. De toiletten van de school werden iets naar buiten verplaatst naar een nieuwe aanbouw om ruimte te maken voor de gang naar het Wanthuis. De zolders bleven onbenut en worden nog steeds niet gebruikt. Wel kwam er in 1914 een zoldertrap rechts aan het einde van de gang, waarvan het bovenste deel nog bestaat.

Resumerend kunnen we stellen dat in 1914 de architectuur van Metzelaar aan de buitenzijde werd gerespecteerd, alleen de ingangspartij werd vernieuwd, evenals op hoofdlijnen de ruimtelijke indeling

en draagstructuur. Het interieur werd totaal vernieuwd. Alle vloeren, wandafwerkingen en deuren, waarvan veel bewaard bleef, dateren uit 1914.

De verbouwing van 1966

In 1966 vond wederom een reorganisatie van het interieur plaats, waarbij het meeste bij het oude bleef. Op beide verdiepingen werd het rechter deel van de gang bij de werkruimten getrokken. Op de begane grond voor werd alleen rechts een kantoortje voor de chef afgescheiden. Achter werd van de drie lokalen de scheidingsmuur tussen het tweede en derde (vlnr) uit 1914 gesloopt en tussen een en twee juist een glaswand toegevoegd. Lokaal een werd in twee gedeeld. Van de binnenpuien langs de gang uit 1914 bleef hier alleen de linker behouden. De verbreding van de gang voor het middelste lokaal werd rechtgetrokken.

Op de verdieping werden met het verwijderen van de gang rechts de lokale achter en voor met elkaar verbonden tot een ruimte. Linksachter werden tussen lokaal een en twee in de bestaande wand glasruiten aangebracht, waarvan er minstens een in de vorm van een soort stilleven bewaard bleef en ook hier werd een tussenwand aangebracht in lokaal een.

Wat van de tijdens deze verbouwing aangebrachte wanden nog bestaat is lastig uit te maken.

Opstanden zijn niet getekend en het lijkt er op dat de meeste wanden met hun royale bovenlichten uit later tijd dateren.

De grote restauratie van het stadhuis in 1978

In 1976 en 1977 werd onderzoek uitgevoerd naar de constructieve toestand van het Stadhuis. In 1979 werd gestart met een algehele restauratie. Deze restauratie was behalve een verbetering van de constructieve toestand van het gebouw ook een herindeling van de aanwezige ruimten.

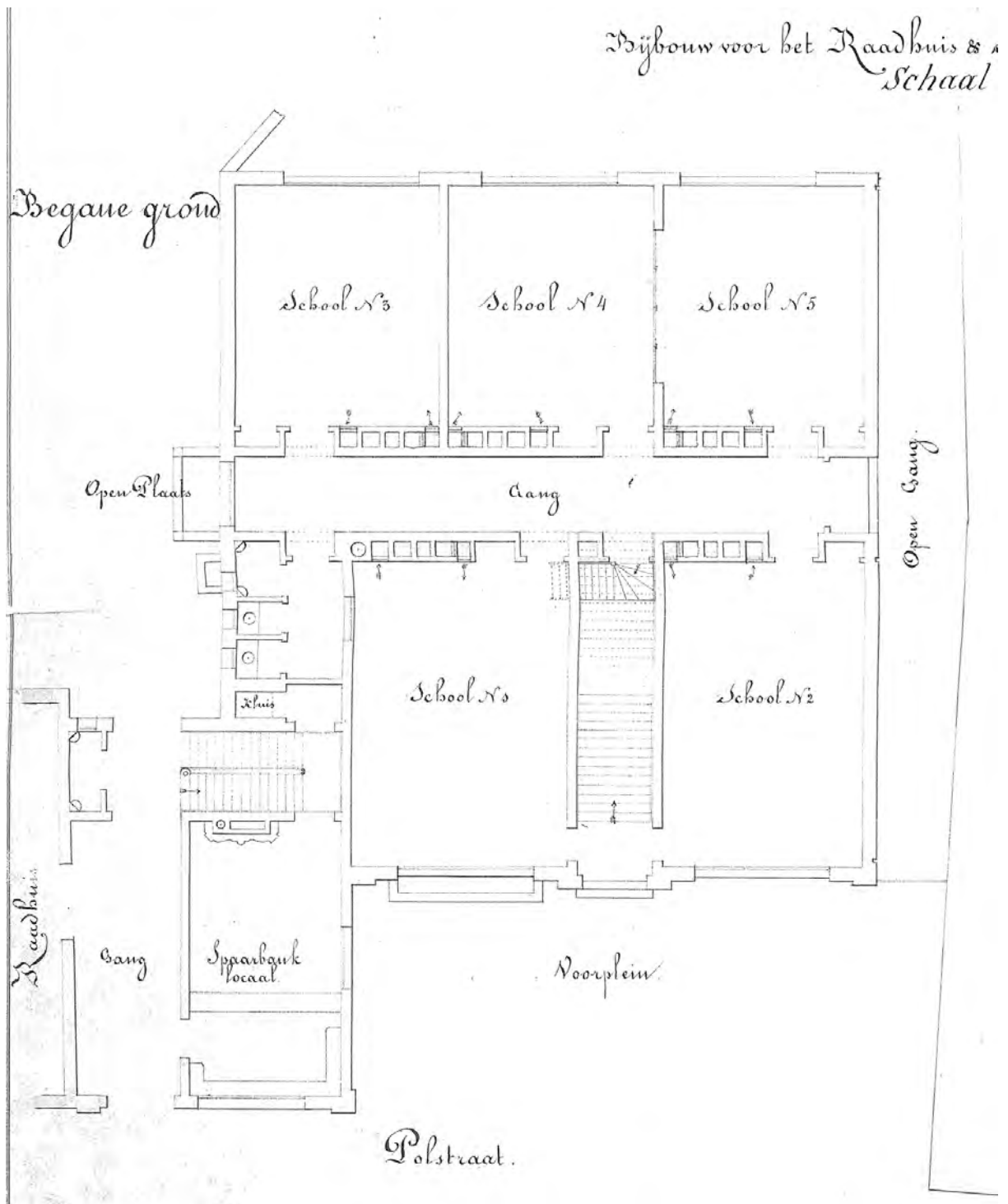
Belangrijk was de verbetering van de funderingen onder de buitenwanden van de Raadkamer, het Wanhuis en de Nieuwe Kamers rond de binnenplaats. Het metselwerk van de gevels op deze binnenplaats vertoonde grote scheuren, die ook na reparatie zich telkens opnieuw vertoonden.

Onderzoek wees uit dat de ondergrond humeus was. Een nieuwe fundering, door middel van putten tot op de vaste bodem was de oplossing voor dit probleem. Polstraat 1 was niet direct in deze verbouwing betrokken.

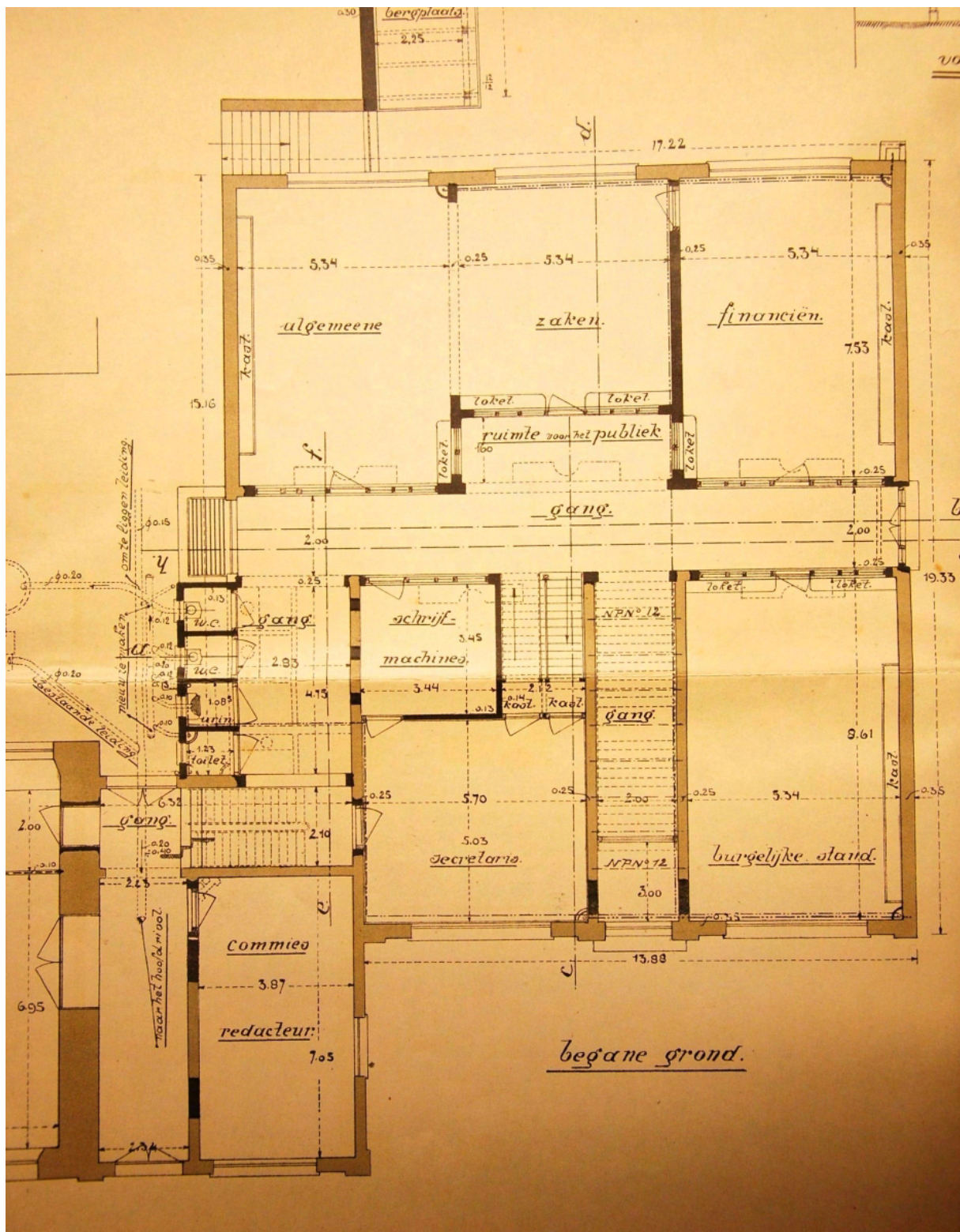
De huidige situatie

De aarzeling om bepaalde binnenwanden aan de verbouwing van 1966 toe te schrijven is illustratief voor de huidige situatie. De plattegrondjes met vluchtroutes die in het gebouw hangen, en toch van recente datum zullen dateren, verschillen op onderdelen aanzienlijk van de huidige situatie. Een teken dat er voortdurend aan de indeling van het gebouw wordt getimmerd.

Aan de buitenzijde is feitelijk nog steeds sprake van het gebouw van Metzelaar. Aan de achterzijde werd in 1914 een toiletaanbouw toegevoegd en voor is de ingangspartij vernieuwd en de ingang links, in de zijvleugel veranderd in een vaste pui. Het interieur kwam op hoofdlijnen in 1914 tot stand binnen de bestaande ruimtelijke hoofdstructuur. Ook deze fase is door zijn afwerking – paneeldeuren, betegelde lambrisering, etc. nog goed herkenbaar. Daarna begon een periode van lichte scheidingswanden die naar believen konden worden geplaatst en verplaatst, waaraan, naar het schijnt, nog geen einde is gekomen

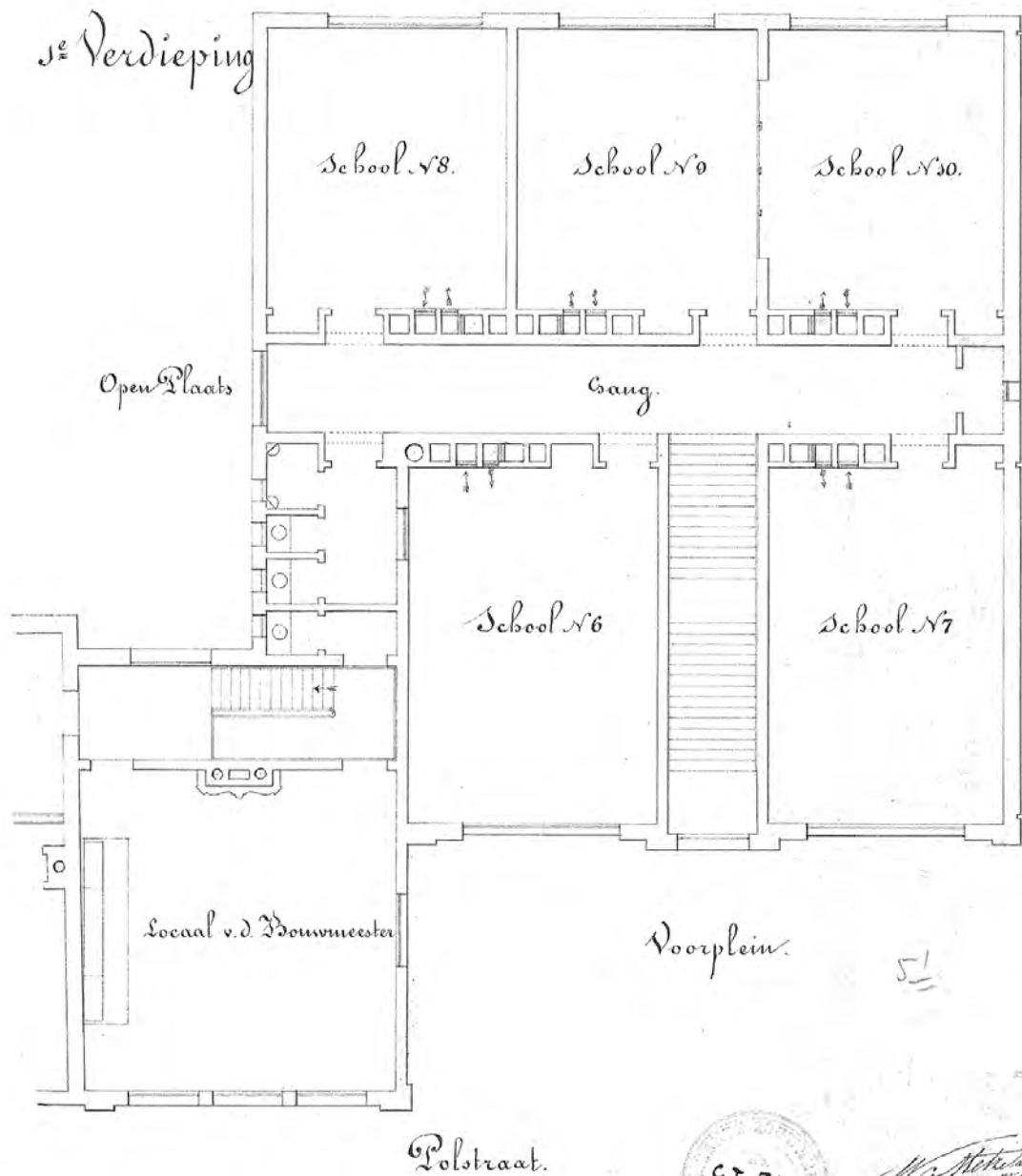


Afb. 21 Ontwerptekeningen Polstraat 1 uit 1876, plattegrond van de begane grond. Ontwerp W.C. Metzelaar. (Herkomst: SAB Deventer)

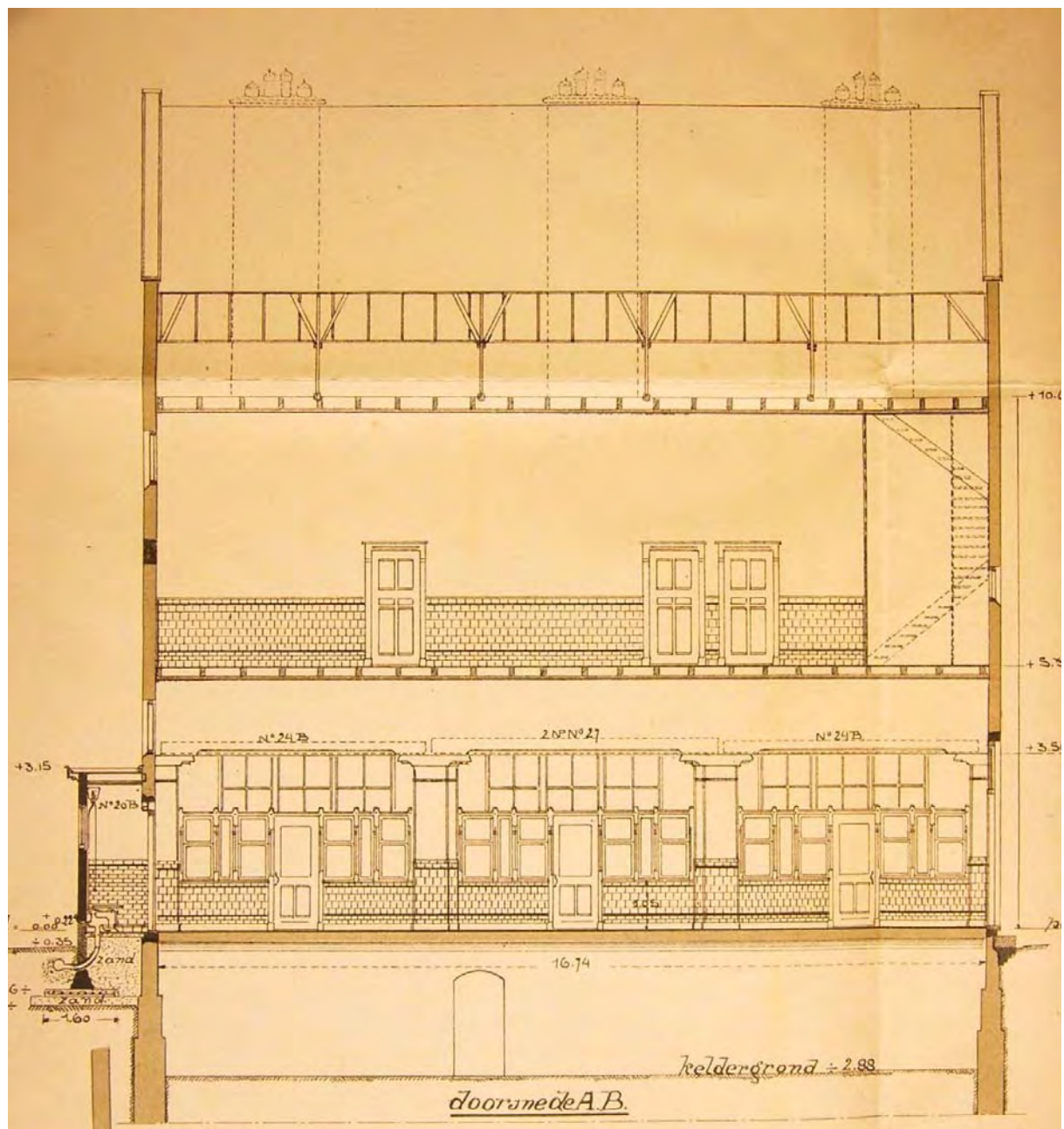


Afb. 22 Plattegrond van de begane grond, verbouwing van 1914. (Herkomst: SAB Deventer)

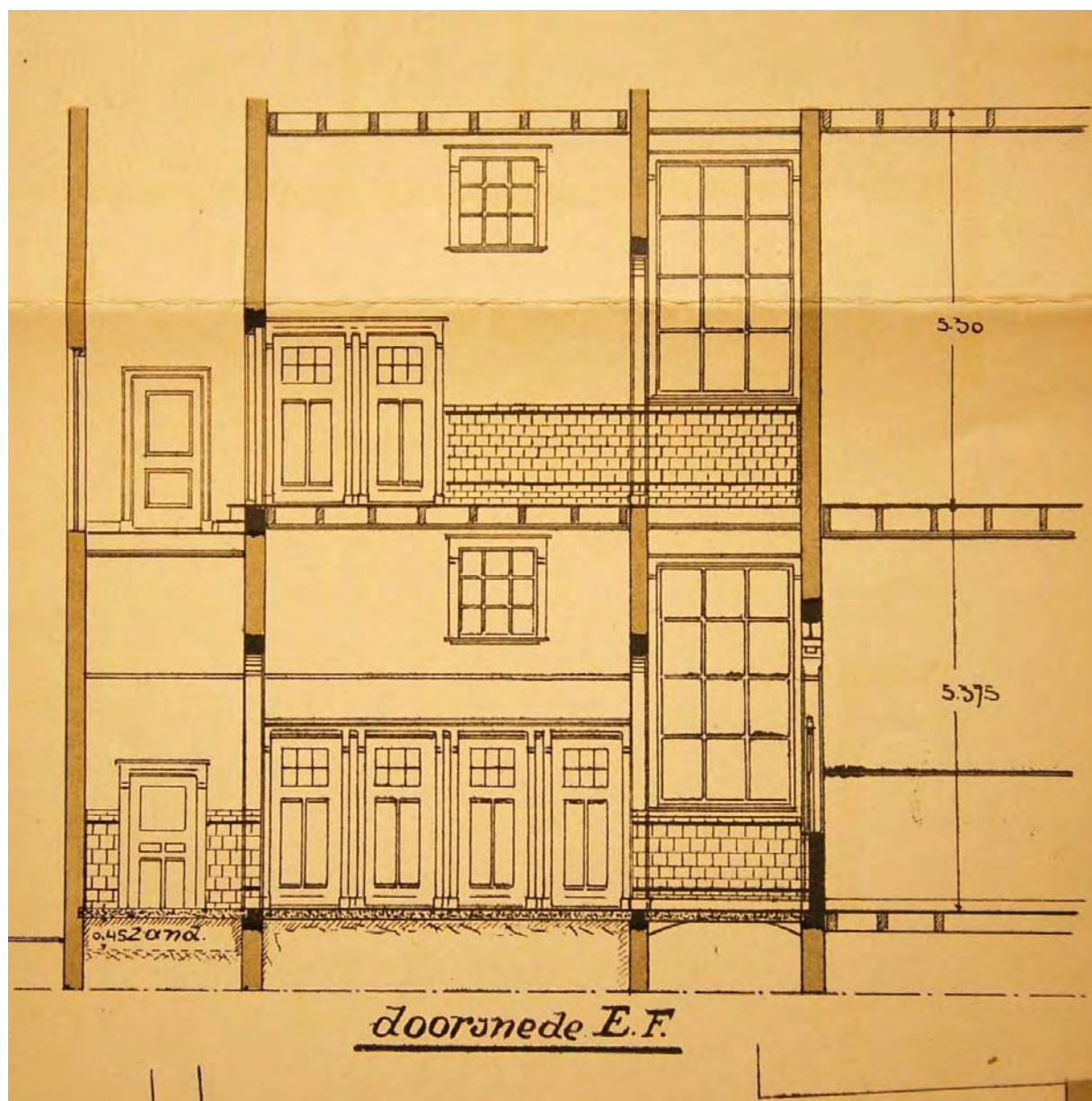
School A in de Polstraat.
1850.



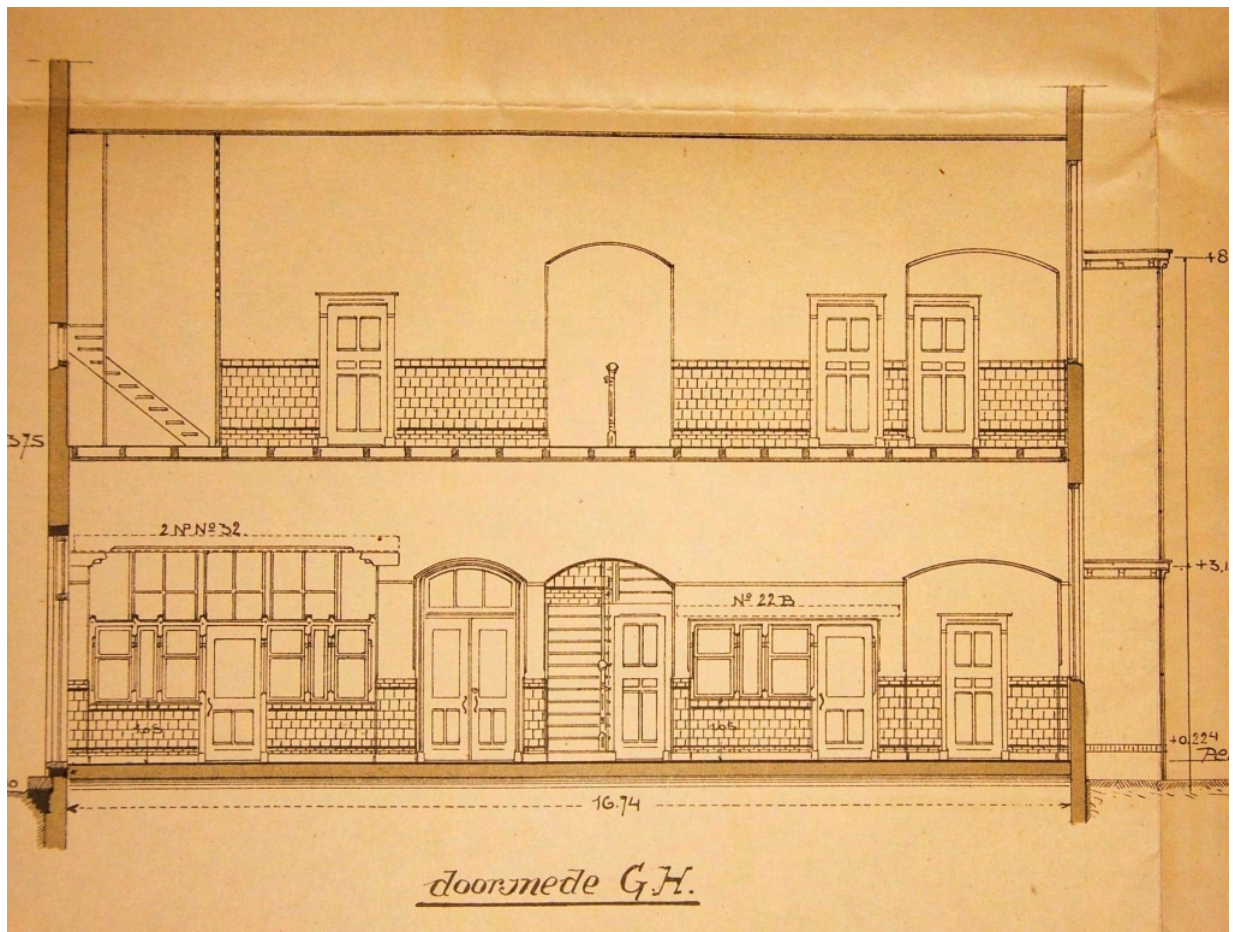
Afb. 23 Ontwerptekeningen Polstraat 1 uit 1876, plattegrond van de eerste verdieping. Ontwerp W.C. Metzelaar. (Herkomst: SAB Deventer)



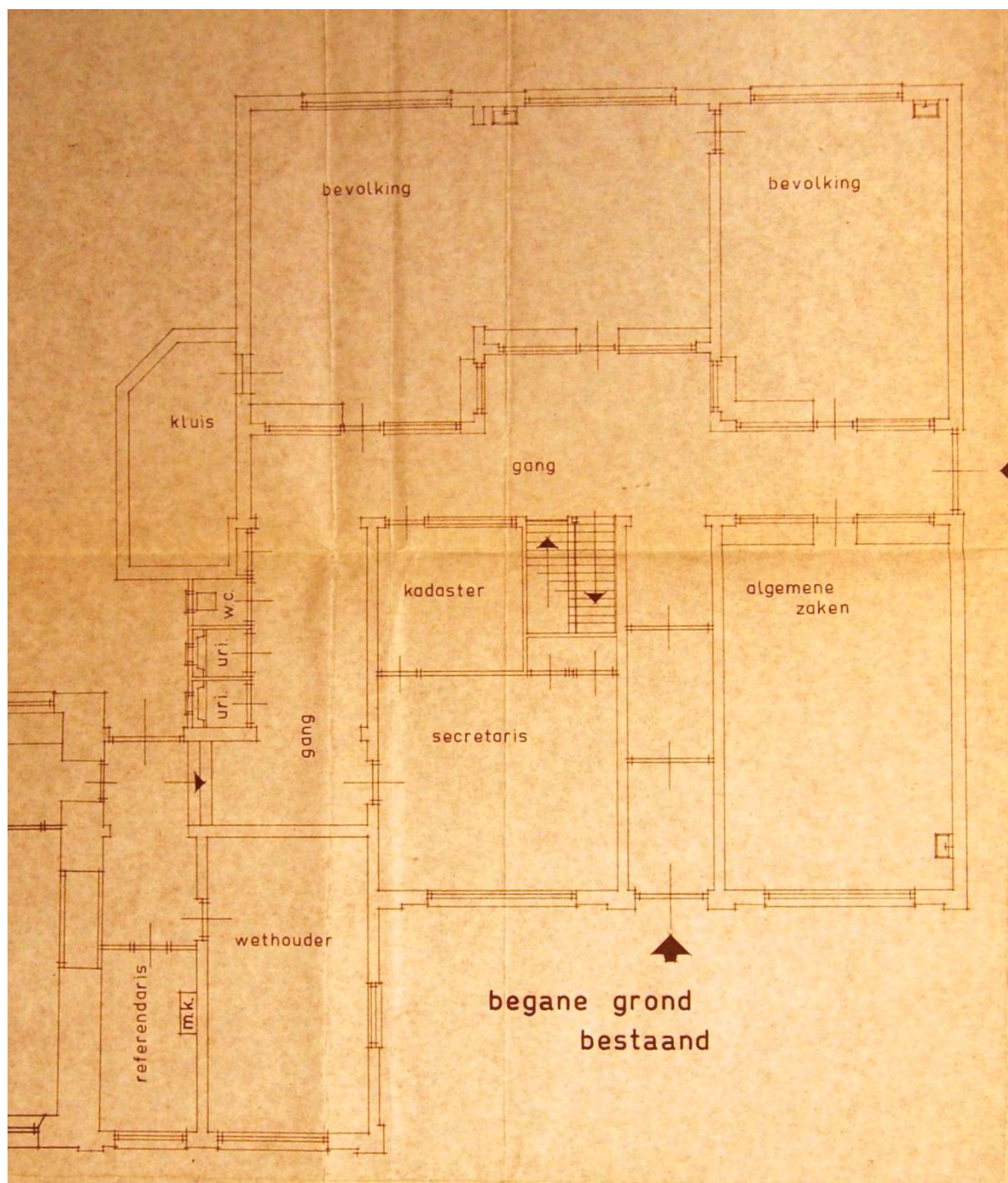
Afb. 25 Doorsnede AB, verbouwing van 1914. (Herkomst: SAB Deventer)



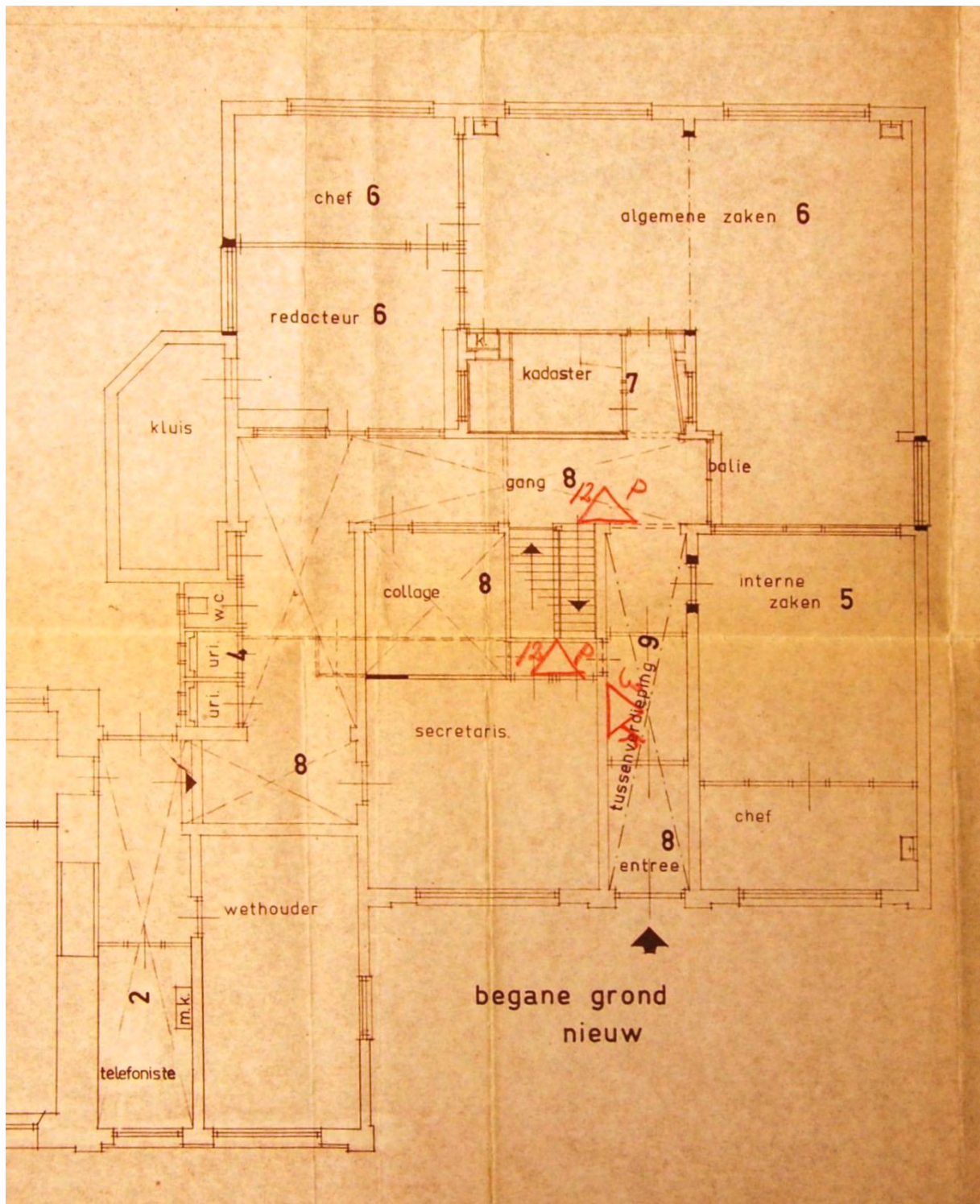
Afb. 27 Doorsnede EF, verbouwing van 1914. (Herkomst: SAB Deventer)



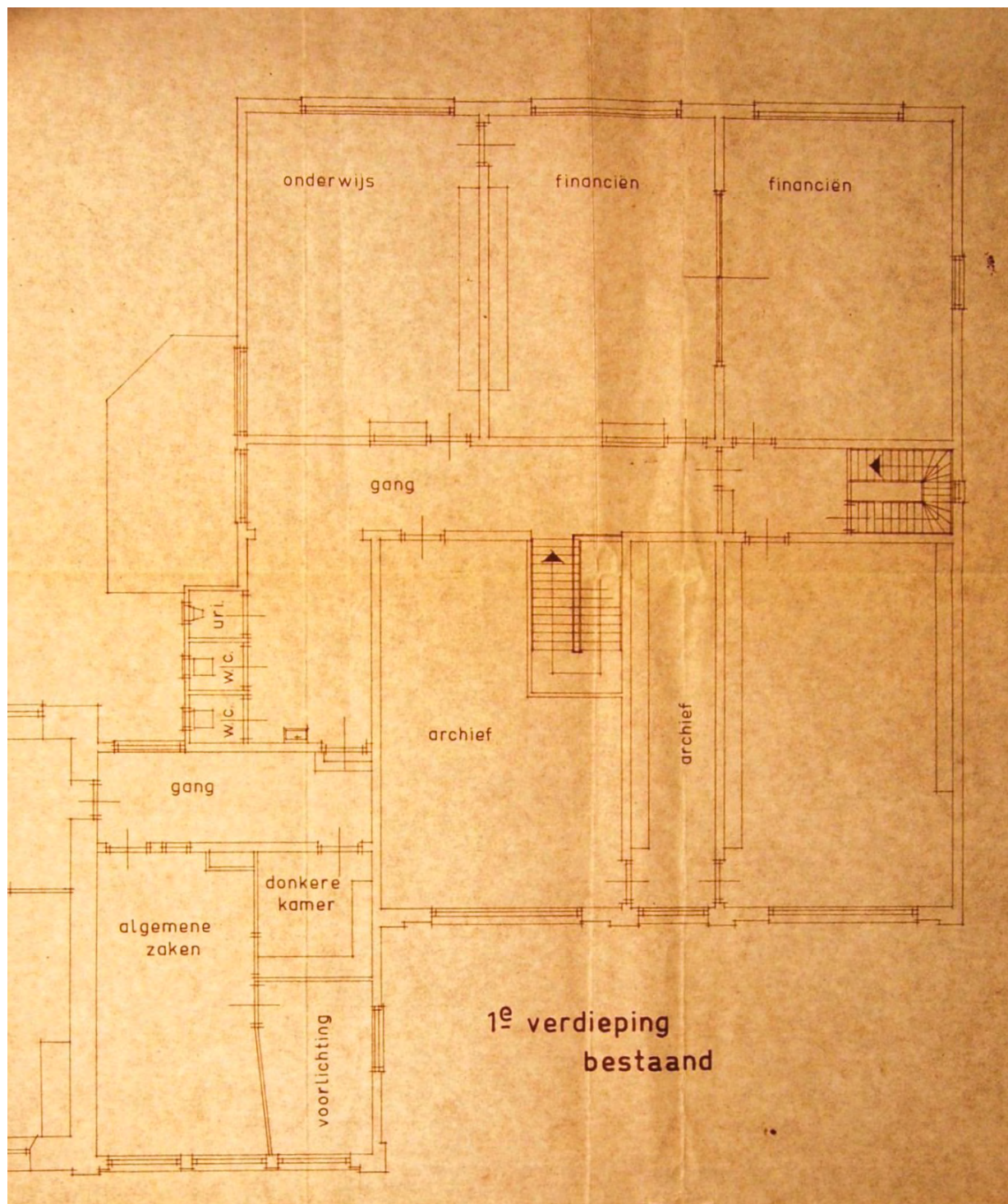
Afb. 28 Doorsnede GH, verbouwing van 1914. (Herkomst: SAB Deventer)



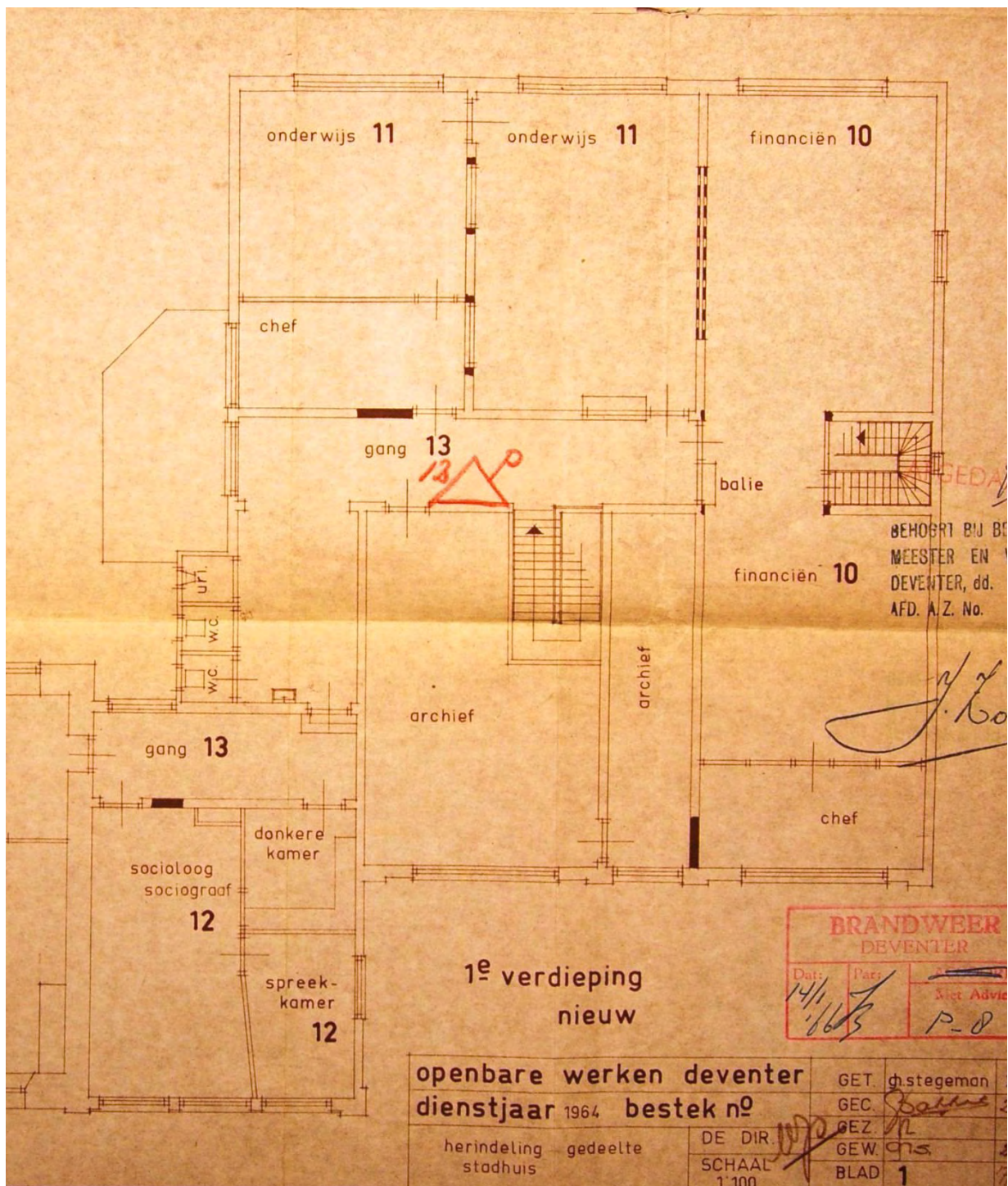
Afb. 29 Plattegrond van de begane grond, bestaande situatie in 1966. (Herkomst: SAB Deventer)



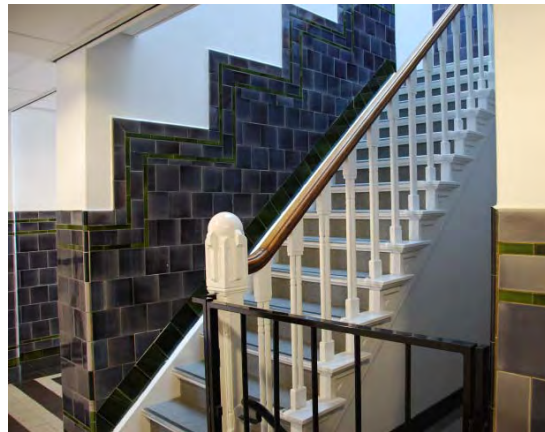
Afb. 30 Plattegrond van de begane grond, nieuwe situatie in 1966. (Herkomst: SAB Deventer)



Afb. 31 Plattegrond van de eerste verdieping, bestaande situatie in 1966. (Herkomst: SAB Deventer)



Afb. 32 Plattegrond van de eerste verdieping, nieuwe situatie in 1966. (Herkomst: SAB Deventer)



Begane grond

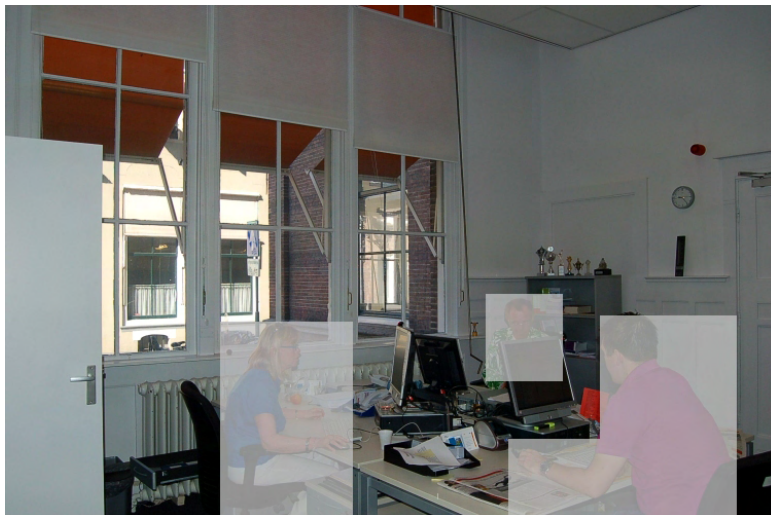
Afb. 33 De entree met gang en rechts het trappenhuis.

Afb. 34 De trap uit 1914 naar de eerste verdieping.

Afb. 35 De gang in de breedte naar rechts gezien.

Afb. 36 De gang in de breedte naar links gezien.

Afb. 37 De lichtkoker boven het trappenhuis.



Begane grond

Afb. 38 Kamer aan de voorzijde, links naast de ingang.

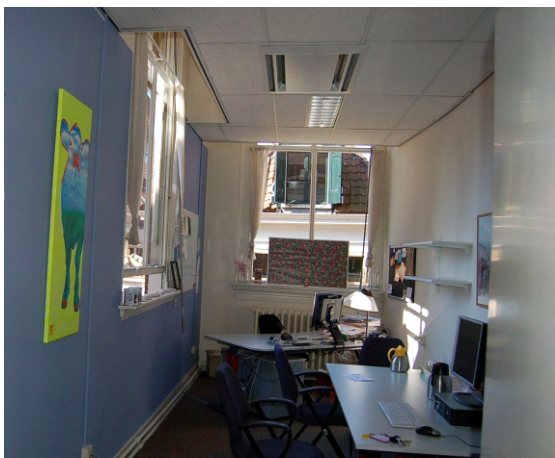
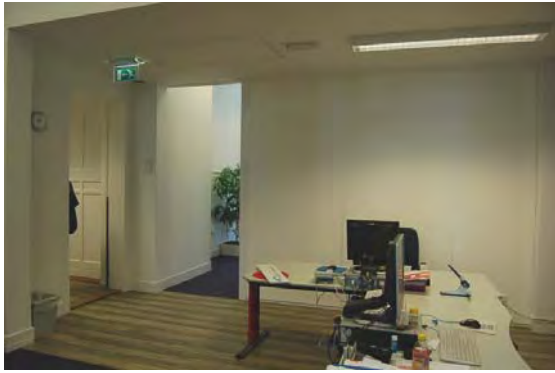


Afb. 39 Twee kamers aan de achterzijde.



Eerste verdieping

Afb. 40 Kamer aan de achterzijde (midden).



Eerste verdieping

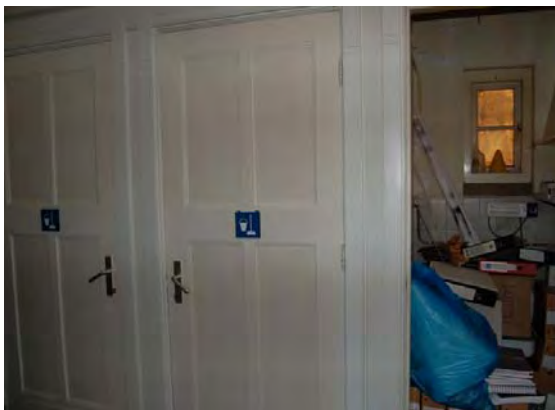
Afb. 41 en 42 Twee kamers aan de voorzijde die representatief zijn voor de wijze waarop recent in de oude lokalen kleinere werkkamers zijn gemaakt.

Afb. 43 Ten tijde van de school van Metzelaar was dit de trapopgang. Deze werd in 1914 gewijzigd in een archiefruimte. Deze archiefkasten dateren uit die tijd. Links zijn deze kasten verdwenen.

Afb. 44 Gang op de eerste verdieping gefotografeerd vanuit het Wanthuis. Links een muurstijl van 15e-eeuwse constructie.

Afb. 45 Kamer in de zijleugel.

Afb. 46 De voormalige toiletruimtes uit 1914 die nu als berghok dienst doen.





Zolderverdieping

Afb. 47 De voorzolder. De houten ombouw vormt de omtimmering van de lichtkoker boven het trappenhuis (zie afb. 37)

Afb. 48 De voorzolder. Fragment van een van de Philibert-spanten.





Afb. 49 De Polstraat in 1931 met links Polstraat 7 – de bank van Vermeer. Het gemetselde trapje links op de zijgevel van de kluis is nu verdwenen. (Deventer in Beeld)

Afb. 50 De kluis – linker zijgevel.

Afb. 51 De kluis – achtergevel.

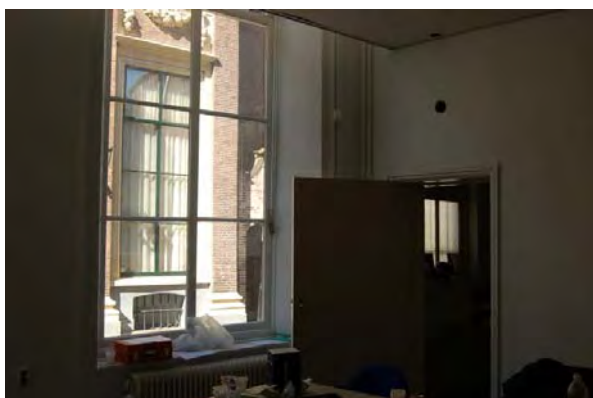
Afb. 52 De kluis – voorgevel.

De kluis bij Polstraat 7

Over de historische achtergronden bij de kluis die behoort bij Polstraat 7 is bij de paragraaf over de stedebouw al het een en ander gezegd. Het gebouwtje werd gebouwd als koetshuis of stal op dezelfde plaats waar al eerder een vergelijkbaar gebouwtje moet hebben gestaan, zoals blijkt uit de kadastrale minuut van 1826. Na de afbraak van het linker buurpand (Sectie E nummer 1376) ontstond ruimte voor nieuwbouw met vensters in de zijgevel. Opdrachtgever was de bankier G. Vermeer die zelf aan het Grote Kerkhof woonde op nummer 9. Hij hield kantoor aan Polstraat 7. In 1880 liet hij zijn woonhuis door W.C. Metzelaar verbouwen en het valt niet uit te sluiten dat Metzelaar ook het koetshuisje aan de Polstraat tekende. Op stilistische gronden zal het ergens in de jaren tachtig van de 19^e eeuw zijn gebouwd. Dat de ontwerper zich liet inspireren door de bekroning van het 18^e-eeuwse poortje van de Manhuissteeg aan de overzijde van de straat, getuigt van een humor die we van een eenvoudige aannemer uit die tijd niet gauw zouden verwachten maar die Willem Cornelis Metzelaar zeker wel kon worden toevertrouwd.

Het huisje heeft een rechthoekige plattegrond en ligt links van het middeleeuwse huis in de rooilijn. Het heeft een bouwlaag in baksteen met een door leien in Maasdekking belegd zadeldakje. Voor en achter heeft het huisje topgevels. De voorgevel in achttiende-eeuwse ronde vormen, is gedekt door zandsteenplaten met een granaatappel als bekroning. De achtergevel is een tuitgevel met vlechtingen. De zijgevel heeft een rechte lijst met een bakstenen trapje als overgang naar de voorgevel. In 1931 was achter een zelfde trapje. In de voorgevel is de strek van de grote koetsdeuren nog goed te zien met daarboven een oeil-de boeuf.

Op een onbekend moment werd het koetshuis veranderd in een kluis. Met zekerheid gebeurde dat na 1898. De kluisdeur van de firma Lips draagt een plaquette met onder andere de opschriften: 'Hofleverancier', 'H.M. de Koningin' en 'H.M. Koningin Weduwe'. De koningin is Wilhelmina, die in 1898 te troon besteede, de koningin-weduwe haar moeder Emma, die in 1934 zou overlijden, maar uit een foto van 1931 weten we dat de kluis toen al was ingebouwd. (Afb. 49) Sindsdien bestaat het huisje uit twee delen: de kluis achter en een hal daarvoor, die via een binnendeur met het middeleeuwse huis in verbinding staat. De grote deuropening voor werd dichtgemetseld en twee nieuwe vensters werden aangebracht, waarvan de vormgeving is geïnspireerd op de vensters in de zijgevel. Nadien is niet veel veranderd. Aan de achterzijde werd een zware klampmuur toegevoegd en verdween de gemetselde achtertrap op de zijgevel.



Afb. 53 De toegang tot de kluis vanuit het hoofdgebouw van Polstraat 7.



Afb. 54 Het interieur van de voorhal met rechts de kluisdeur van Lips.

Afb. 55 De plaquette op de kluisdeur.



Waardestelling

Om de cultuurhistorische waarde van de bestudeerde gebouwen, Polstraat 1 en de kluis bij Polstraat 7 en hun onderlinge samenhang te kunnen beoordelen kunnen verschillende criteria worden gehanteerd, zoals vastgelegd in de Richtlijnen bouwhistorisch onderzoek uit 2009:

- Algemene historische waarden
- Stedebouwkundige waarden
- Architectuurhistorische waarden
- Bouwhistorische waarden en
- Waarden vanuit de gebruikshistorie

De voormalige school, Polstraat 1, neemt daarbij binnen de systematiek van de waardestelling een aparte plaats in omdat niet alleen de beoordeling van de locatie een rol speelt, maar ook de plaats die het gebouw inneemt binnen het oeuvre van de ontwerper, de toenmalige stadsarchitect Willem Cornelis Metzelaar. Deze heeft niet alleen in Deventer veel gebouwd, vooral scholen, maar moeten door zijn latere oeuvre als rijksbouwmeester tot de grotere Nederlandse architecten worden gerekend. Het ontwerp vertoont de voor de nog jonge Metzelaar typische kwaliteiten zoals de eenvoudige baksteenarchitectuur met rijk versierde gestucte vlakken in de voorgevel. Deze vertoont een sobere, maar evenwichtige architectuur, zij het dat Polstraat 1 minder fraai is dan de nabijgelegen school uit 1874 in de Assenstraat, eveneens van Metzelaar. Van het oeuvre van Metzelaar in Deventer is de laatste jaren veel verloren gegaan. Het Geertruiden Ziekenhuis en de school aan de Singel werden gesloopt, evenals de school aan de Graaf van Burenstraat. De Houtmarktschool bleef weliswaar als gemeentelijk monument behouden, maar de vleugels werden later met een verdieping verhoogd en van de school aan de Zwolseweg bleef alleen in verminkte vorm de voorgevel behouden, ondanks de goede bedoelingen van de architect die er appartementen achter bouwde. De school aan de Polstraat kan echter niet in de schaduw staan van zijn latere werk als rijksbouwmeester, zoals het gerechtsgebouw aan de Noordsingel in Rotterdam uit 1896 (afb. 56).



Afb. 56 Gerechtsgebouw aan de Noordsingel, ontwerp van Metzelaar uit 1896.

Ten aanzien van de locatiegebonden waardering volgen we de vijf genoemde criteria, waarbij de eerste en de laatste zijn gecombineerd:

- Algemene historische waarden/ gebruikswaarden (Polstraat 1)

Bij de beoordeling van de panden op grond van hun algemene historische of gebruikswaarde is van belang dat Polstraat 1 oorspronkelijk uit twee delen bestond: een deel dat aansloot op het middeleeuwse gebouwencomplex en met name het Wanthuis, en het voormalige schoolgebouw. Het deel dat aansluit op het Wanthuis maakt al sinds 1876 onderdeel uitmaakt van de zetel van het stadsbestuur. Het voormalige schoolgebouw werd in 1914 verbonden met het gebouwencomplex toen de publieksbalie van de gemeente voor een belangrijk deel naar dit gebouw werd verplaatst.

Beide feiten kwamen onverwacht uit het onderzoek naar voren, maar dragen nauwelijks bij aan een positieve waardering van het gebouw.

- Stedebouwkundige waarden (Polstraat 1 / de kluis bij Polstraat 7)

Op het stedebouwkundige vlak hebben beide gebouwen een gemeenschappelijke noemer en kunnen daardoor samen in hun onderlinge relatie worden beoordeeld. Hier is de situatie eenvoudig. Op stedebouwkundig niveau kunnen drie tijdlagen worden onderscheiden:

- De middeleeuwse situatie (tot 1876)
- De laat negentiende-eeuwse situatie (tot 1982)
- De laat twintigste-eeuwse situatie (tot nu)

In de middeleeuwen was sprake van een gesloten straatwand met een wat vloeiend verloop, zoals nog op de minuut uit 1826 is te zien. Het Wanthuis van het stadhuiscomplex en Polstraat 7, beide uit de 15^e eeuw getuigen nog van die situatie. De tussenliggende drie panden zijn samen met de stal of koetshuis van Polstraat 7 verdwenen zonder zichtbare sporen na te laten. We beschikken niet over afbeeldingen hoe de situatie hier voor 1876 was. Natuurlijk vormt de oorspronkelijk middeleeuwse situatie met een gesloten straatwand een belangrijke kwaliteit. Over de vormgeving daarvan zijn we echter totaal niet ingelicht.

In 1876 werd Polstraat 1 gebouwd en niet lang daarna een vernieuwd koetshuis van Polstraat 7. Beide behoren bij een nieuw stedebouwkundig concept dat bewust werd gecreëerd. Door de verbreding van de straat ontstond een ondiep pleintje, dat aan oost- en westzijde visueel door de twee onderzochte gebouwen werd beëindigd, hoewel ook de hoge geveltop van het middeleeuwse Polstraat 7 hier nog steeds een grote rol speelt. Het huidige kluisgebouwtje werd gebouwd als koetshuis of stal en zal de opvolger van een ouder koetshuis met gelijke afmetingen zijn, zodat hier sprake is van continuïteit. Aan de zijde van het stadhuis werd de situatie zorgvuldig vormgegeven. De zijvleugel sloot niet alleen uit praktische overwegingen op het Wanthuis aan, maar geeft tegelijkertijd het terugspringen van de rooilijn op een elegante wijze vorm. Door de bouw van Polstraat 3/5 in 1905 werd de ruimtelijke structuur van pleintje gecompleteerd. Hoewel uit nood geboren – het terugleggen van de rooilijn in verband met daglicht in de schoollokalen – werd de nieuwe situatie toch met zorg vormgegeven. Door latere ontwikkelingen is die kwaliteit echter weer grotendeels verdwenen.

Met de sloop van Polstraat 3-5 en de daarachter gelegen Drukkerij Salland, en de bouw van het stadskantoor ontstond in en na 1982 een nieuwe situatie. Een stedebouwkundig ontwerp kunnen we in de nieuwe situatie niet herkennen. Weliswaar verdween met de Sallandse Drukkerij een grootschalig, niet in de maat van de binnenstad passend element, maar de nieuwe situatie vertoont een groot aantal negatieve kwaliteiten. Beperken we ons tot de onderzochte panden dan zal het duidelijk zijn dat van de beslotenheid van het pleintje, in de Assenstraat nog zo goed herkenbaar, niets overbleef. Hierdoor speelt de zijgevel van Polstraat 1 onbedoeld opeens een prominente rol in het stadsbeeld.

- Architectuurhistorische waarden (Polstraat 1)

Polstraat 1 is een ontwerp van de toenmalige stadsarchitect Willem Cornelis Metzelaar. Het is niet een van zijn sterkste ontwerpen, zeker in het licht van zijn latere werk. Aan de voorgevel is weliswaar aandacht besteed, maar zoals gebruikelijk in die tijd werden de overige gevels veel soberder uitgevoerd. De achtergevel toont dezelfde schoollokaalvensters als de voorgevel, maar deze gevel mist elk decoratieprogramma. Dat aan de rechter zijgevel weinig aandacht werd besteed is volkomen

begrijpelijk. Deze was bedoeld om ingebouwd te blijven. De linker zijgevel echter, toch prominent zichtbaar van de zijde van het stadhuis, mist, ook los van de latere toiletaanbouw en kluis, elke kwaliteit.

Bij latere verbouwingen werd het gebouw op onderdelen verminkt, dit geldt met name de (voormalige) ingangspartijen aan de zijde van de Polstraat, maar in grote lijnen bleef het exterieur gaaf bewaard. In het interieur bleef van de architectuur van Metzelaar niets behouden, het gehele interieur werd in 1914 vernieuwd. Alle nog herkenbare historische afwerkingen dateren dan ook uit 1914, zoals de vloeren, de betegelde en afgetimmerde wanden, het trappenhuis en nog veel paneeldeuren. Dat wat bewaard bleef is kenmerkend voor de vroege twintigste eeuw, Maar door latere verbouwingen is ook het samenhangende beeld van die verbouwing verloren gegaan. De hoofdindeling en de draagstructuur uit 1876 bleef in 1914 overigens grotendeels behouden. Alle recente veranderingen in het interieur, die zich lastig van elkaar laten onderscheiden, dienden alleen een praktisch doel en hebben geen architectonische kwaliteiten. De 1914 fase laat zich door de nog aanwezige afwerkingen goed van de latere veranderingen onderscheiden.

- Architectuurhistorische waarden (De kluis bij Polstraat 7)

Het voormalige koetshuis naast Polstraat 7 is mogelijk ook van de hand van Metzelaar. Het vertoont op de verdwenen koetsdeuren na een voor die tijd, de jaren tachtig van de 19^{de} eeuw karakteristieke en alleraardigste vormgeving en bleef tamelijk gaaf bewaard. Het dichtzetten van de opening in de voorgevel tijdens de verbouwing tot kluis, daar waar eens de staldeuren waren, gebeurde zorgvuldig en met smaak.

- Bouwhistorische waarden (Polstraat 1)

In het algemeen werden de gebouwen met traditionele middelen gebouwd. Alleen de voor Deventer zeldzame Philibert-spanten zijn vermeldenswaard. Buiten Deventer (Nijmegen, het westen van Nederland) komt dit type spant echter veelvuldig voor en verdient hier dan ook geen bijzondere waardering.

