

**'Quicksan Flora- en faunawet
terrein paintball en KC Deventer'**

*Inventarisatie en beoordeling van natuurwaarden
in het kader van de Flora- en faunawet*



Colofon

Titel: **'Quickscan Flora- en faunawet terrein paintball en KC Deventer'**

Subtitel: Inventarisatie en beoordeling van natuurwaarden in het kader van de Flora- en faunawet

Projectcode: 12-086/4

Status: Conceptrapport

Datum: 12 juli 2012

Auteur: M. A. (Martin) Heinen

Veldonderzoek: Ing. M. (Mike) Wallink en M. A. (Martin) Heinen

Eindredactie: Ing. J.G. (Janneke) Lindenholz

Opdrachtgever: Gemeente Deventer

Contactpersoon: De heer E. Lam

EcoGroen Advies BV

Postbus 625
8000 AP Zwolle

T: 038 423 64 64

I: www.ecogroen.nl

© EcoGroen Advies (2012)

Alles uit deze uitgave mag worden vermenigvuldigd en/of openbaar gemaakt mits onder vermelding van de bron:

Heinen, M.A. (2012) 'Quickscan Flora- en faunawet terrein paintball en KC Deventer'; Inventarisatie en beoordeling van natuurwaarden in het kader van de Flora- en faunawet. Rapport 12-086/4. EcoGroen Advies, Zwolle.

Inhoud

Samenvatting en conclusies

1	Inleiding.....	1
1.1	Aanleiding en doelstelling	1
1.2	Situatie en beoogde ontwikkelingen	1
1.3	Algemene opzet.....	2
2	Flora- en faunawet.....	3
2.1	Wettelijk kader	3
2.2	Onderzoeksmethode	3
2.3	Flora	4
2.4	Zoogdieren	4
2.5	Broedvogels.....	5
2.6	Amfibieën.....	6
2.7	Reptielen	6
2.8	Vissen.....	6
2.9	Ongewervelden en weekdieren	6
3	Geraadpleegde bronnen	8
Bijlagen		
I	Wettelijk kader
II	Inventarisatiekaart

Samenvatting en conclusies

Aanleiding en doelstelling

Voorliggende quickscan Flora- en faunawet is opgesteld op verzoek van de Gemeente Deventer (contactpersoon de heer E. Lam) in verband met mogelijke toekomstige ruimtelijke ontwikkelingen op een terrein van Deventer Paintball en de Kynologenclub (KC) Deventer. Het is nog niet bekend wat deze ontwikkelingen inhouden. Het onderzoek is voor een belangrijk deel gebaseerd op veldonderzoek dat is uitgevoerd op 7 maart en 5 juli 2012. Verder is gebruik gemaakt van diverse bekende verspreidingsgegevens.

Aangetroffen en te verwachten soorten

De locatie bestaat uit een terrein met grasland, ruigtes, bossen en bosjes. Op het terrein staan enkele lage gebouwtjes en de locatie is deels omgeven door watergangen.

Onderstaand worden de bevindingen kort weergegeven:

- In het onderzoeksgebied zijn geen beschermde plantensoorten of plantensoorten van de Rode Lijst aangetroffen of te verwachten;
- Er zijn in het onderzoeksgebied geen potentiële vaste verblijfplaatsen voor vleermuizen aangetroffen. Als gevolg van toekomstige plannen zal geen schade optreden op foerageergebied en de migratiemogelijkheden van vleermuizen;
- Verspreid in het onderzoeksgebied zijn vaste verblijfplaatsen van enkele algemeen voorkomende, laag beschermde, zoogdiersoorten aangetroffen en te verwachten. Verblijfplaatsen van juridisch zwaarder beschermde zoogdieren zijn niet aangetroffen en worden niet verwacht;
- De bossen en bosjes vormen broedgebied voor diverse algemene broedvogels van met name bos en struweel. Er zijn geen vogelsoorten aangetroffen waarvan de nestplaatsen en hun functionele leefomgeving jaarrond beschermd zijn. Het biotoop is echter wel geschikt als slaapplek of broedgebied voor Ransuil. Er zijn echter geen aanwijzingen dat de soort in 2012 op de locatie broedt;
- In de watergangen is voortplanting mogelijk van algemene en laag beschermde amfibieën als Bruine kikker, Bastaardkikker, Kleine watersalamander en Gewone pad. Mogelijk vindt in de watergangen en in de strooisellaag onder de bomen en struiken overwintering plaats van deze soorten;
- In de watergangen zijn de juridisch zwaarder beschermde vissoorten Kleine modderkruiper en Bittervoorn aanwezig.

Conclusies en vervolgstappen

- Het is niet uitgesloten dat Ransuil in de toekomst in het onderzoeksgebied slaapplekken heeft of gaat broeden. Mochten er ruimtelijke ontwikkelingen gaan plaatsvinden, dan is het noodzakelijk om nader onderzoek te doen naar de aanwezigheid van vaste verblijfplaatsen van Ransuil in het onderzoeksgebied;
- Werkzaamheden die broedbiotopen van alle aanwezige vogels verstoren of beschadigen dienen te allen tijde te worden voorkomen. Dit is voor de meeste soorten mogelijk door gefaseerd te werken en de uitvoering in elk geval op te starten in de periode voor 15 maart en na 15 juli. Houtduif broedt soms tot half november. Overigens wordt voor het broedseizoen geen standaardperiode gehanteerd, maar is het van belang of een broedgeval wordt verstoord, ongeacht de datum;
- Bij ruimtelijke ontwikkelingen in het onderzoeksgebied gaan mogelijk exemplaren en verblijfplaatsen van enkele algemene en laag beschermde kleine zoogdieren en amfibieën verloren. Voor de in voorliggende situatie aanwezige of te verwachten tabel 1-soorten geldt in deze situatie echter automatisch vrijstelling van artikel 75 van de Flora- en faunawet. Om schade aan kleine landzoogdieren en amfibieën te minimaliseren is het wenselijk - indien de planning van de activiteiten dit toelaat - graafwerkzaamheden in het onderzoeksgebied zoveel mogelijk uit te voeren in de periode september- december (mits vorstvrij);
- Als gevolg van toekomstige plannen kan mogelijk schade optreden aan (beschermde) vissen. Zolang er geen werkzaamheden in de watergangen plaatsvinden, blijft de functionaliteit van de leefomgeving gewaarborgd. Wanneer wel werkzaamheden worden uitgevoerd in en aan de watergangen, is het nemen van vervolgstappen nodig zoals het nemen van mitigerende maatregelen en mogelijk het aanvragen van een ontheffing Flora- en faunawet.

1 Inleiding

1.1 Aanleiding en doelstelling

Voorliggende quickscan Flora- en faunawet is opgesteld op verzoek van de Gemeente Deventer (contactpersoon de heer E. Lam) in verband met mogelijke toekomstige ruimtelijke ontwikkelingen op een terrein van Deventer Paintball en de Kynologenclub (KC) Deventer. Het is nog niet bekend wat deze ontwikkelingen inhouden. Bij ruimtelijke ontwikkelingen kan schade optreden aan beschermde flora en fauna. Om de (mogelijke) effecten in beeld te brengen heeft de gemeente EcoGroen Advies gevraagd om een quickscan Flora- en faunawet uit te voeren. Aan de hand van veldonderzoek en een analyse van beschikbare gebiedskennis is een beoordeling gemaakt van de mogelijk effecten tegen het licht van de Flora- en faunawet. Conform de opdracht is niet nader ingegaan op mogelijke consequenties ten aanzien van gebiedsgerichte natuurbescherming (Natuurbeschermingswet en Ecologische hoofdstructuur).

1.2 Situatie en beoogde ontwikkelingen

Het onderzoeksgebied is globaal gelegen aan de zuidoostzijde van Deventer tussen de Schipbeek, spoorlijn Deventer-Zutphen en de A1. Het onderzoeksgebied bestaat uit grasland, ruigten, bossen en bosjes. Bebouwing is aanwezig in de vorm van enkele lage gebouwtjes met platte daken. Het gebied wordt aan de zuid- en westzijde begrensd door een watergang met permanent oppervlaktewater.



Figuur 1: Ligging van het onderzoeksgebied (gele lijn). Bron luchtfoto: Google Earth.

1.3 Algemene opzet

Voorliggende ecologische beoordeling is voor een belangrijk deel gebaseerd op veldonderzoek. Verder is gebruik gemaakt van bekende verspreidingsgegevens.

Uit de verzamelde informatie volgt een korte beschrijving van de mogelijke effecten van eventuele ruimtelijke ingrepen op aanwezige beschermde soorten. Daarbij wordt ook kort ingegaan op mogelijkheden tot mitigerende (verzachtende of inpassings-) maatregelen en of mogelijk aanvullend onderzoek nodig is.

2 FLORA- EN FAUNAWET

2.1 Wettelijk kader

De Flora- en faunawet (Ffw) verplicht een ieder die ruimtelijke ingrepen of andere activiteiten wil ontplooiën, na te gaan in hoeverre dit negatieve effecten kan hebben op van nature in Nederland in het wild voorkomende planten- en diersoorten - ongeacht of deze beschermd zijn of niet. De zorgplicht van artikel 2 uit de Flora- en faunawet stelt dat optredende negatieve effecten zo veel mogelijk vermeden of geminimaliseerd dienen te worden. Voor schade aan juridisch zwaarder beschermde soorten kan de aanvraag van een ontheffing van de Flora- en faunawet bij het Ministerie van EL&I noodzakelijk zijn.

Meest recente beleidslijn DLG/DR

Als gevolg van de doorvoering van de 'Aangepaste beoordeling ontheffing ruimtelijke ingrepen Flora- en faunawet'¹ is het momenteel in veel gevallen niet meer noodzakelijk om ontheffing van de Flora- en faunawet aan te vragen. Indien beoordeeld wordt dat de functionaliteit van de voortplantings- en/of vaste rust- en verblijfplaats niet in gevaar komt, is het aanvragen van ontheffing niet meer nodig. In plaats van het aanvragen van een ontheffing dient een op de situatie toegesneden werkprotocol/mitigatieplan op te worden gesteld waarin mitigerende maatregelen worden beschreven. Dit mitigatieplan kan desgewenst ter beoordeling worden voorgelegd aan Dienst Regelingen.

Nieuwste ontwikkelingen

In de afgelopen maanden heeft de Raad van State in meerdere gevallen beslist dat bovenstaande werkwijze geen stand kon houden. Eén en ander is deels van de situatie afhankelijk, maar kan ook gevolgen hebben voor dit project. Momenteel is niet duidelijk wat de gevolgen van de uitspraken zijn. DLG heeft laten weten dat ze aanvragen volgens de gangbare wijze zullen beoordelen, waarbij projecten met adequate mitigatie gewoon doorgang kunnen vinden. Het is echter niet uitgesloten dat op langere termijn geen goedkeuring meer voor deze aanpak te krijgen is. Er dient in dat geval toch ontheffing te worden aangevraagd.

2.2 Onderzoeksmethode

Voorliggende ecologische beoordeling is voor een belangrijk deel gebaseerd op twee locatiebezoeken op 7 maart en 5 juli 2012. Tijdens de veldbezoeken is aandacht besteed aan de beschermde soorten binnen de Flora- en faunawet en vooral aan de juridisch zwaarder beschermde soorten (tabel 2- en 3-soorten). Voor zover mogelijk zijn alle soortgroepen geïnventariseerd. In combinatie met de terreingesteldheid, bekende verspreidingsgegevens (zie Hoofdstuk 3 Geraadpleegde bronnen) en expert judgement is vervolgens een uitspraak gedaan over mogelijk aanwezige beschermde soorten. In dit hoofdstuk worden alle onderzochte soortengroepen beschreven die in het onderzoeksgebied en de directe omgeving zijn aangetroffen en te verwachten. De relevante soorten worden in de onderstaande tekst kort toegelicht. Een toelichting op de beschermingsstatus is gegeven in bijlage I.

Floraonderzoek

Het onderzoeksgebied is onderzocht op aanwezigheid van groeiplaatsen van beschermde en bedreigde planten en aanvullende soorten/soortgroepen zoals indicatorsoorten van kwel, oude bossen, heide en stinsemilieus. De gegevens zijn op twee momenten (maart en in juli) verzameld om ook vroeg bloeiende planten goed te karteren.

¹ Dienst Regelingen (2009). Aangepaste beoordeling ontheffing ruimtelijke ingrepen Flora- en faunawet. Ministerie van LNV, 26 augustus 2009.

2.3 Flora

In het onderzoeksgebied komen met name algemene plantensoorten voor van intensief onderhouden graslanden, ruigten, bossen en oevers. Aanwezige soorten zijn onder andere: Speenkruid, Grote brandnetel, Zevenblad, Gewoon duizendblad, Rietgras, Liesgras, Middelste teunisbloem, Bijvoet en Fluitenkruid. De boom- en struiklaag bestaat vooral uit Ratelpopulier, Fijnspar, Sleedoorn, Gewone vlier, Zomereik, Hazelaar en Ruwe berk. Daarnaast komen veel sierheesters voor. In de berm van de Molbergsweg en de onverharde dijk van de Schipbeek komen enkele planten van het Glanshaverhooiland (bijvoorbeeld Pastinaak en Wilde peen) voor (Heinen 2010). Beschermde en bedreigde plantensoorten zijn, mede vanwege het intensieve gebruik van het terrein, niet aanwezig of te verwachten in het onderzoeksgebied. Tevens zijn er geen plantensoorten aangetroffen die zeer bijzondere milieumomstandigheden indiceren.

2.4 Zoogdieren

Vleermuizen

Alle vleermuizen zijn opgenomen in Bijlage IV van de Habitatrichtlijn en Tabel 3 van de Flora- en faunawet en daardoor strikt beschermd.

Potentiële verblijfplaatsen

Verblijfplaatsen bevinden zich in donkere en voor vleermuizen bereikbare ruimten in bomen, huizen, kelders etcetera. Gedurende het veldonderzoek is specifiek gelet op dergelijke ruimten. In de aanwezige bebouwing zijn geen potentiële verblijfplaatsen voor vleermuizen aanwezig. In de bomen in het onderzoeksgebied zijn ook geen holten aangetroffen die kunnen dienen als vaste verblijfplaatsen voor vleermuizen.

Potentiële vliegroutes

Van veel vleermuissoorten is bekend dat zij gedurende lange tijd gebruik kunnen maken van dezelfde structuren voor de oriëntatie en daarlangs van hun verblijfplaats naar de foerageergebieden trekken. Vanwege dit traditiegetrouwe gedrag van vleermuizen vormen bepaalde lijnvormige structuren (b.v. rijen woningen, watergangen en singels) een belangrijk onderdeel van een vliegroute. Wanneer alternatieve structuren ontbreken zijn dergelijke structuren 'onmisbaar' en zodoende beschermd.

In het onderzoeksgebied is geen belangrijke vliegroute voor vleermuizen aanwezig. Omdat er diverse andere opgaande lijnvormige structuren in de nabije omgeving liggen, zijn er ook voldoende alternatieve routes mogelijk als door toekomstige ontwikkelingen lijnvormige elementen eventueel zouden verdwijnen of veranderen. Nader onderzoek naar vliegroutes wordt niet noodzakelijk geacht.

Potentieel foerageergebied

Vleermuizen foerageren op locaties waar insecten aanwezig zijn, bijvoorbeeld langs randen van bossen en bomenrijen of boven water. Door de aanwezigheid van bomen en bosjes is het onderzoeksgebied op voorhand potentieel geschikt foerageergebied voor enkele vleermuissoorten. Foerageergebied van vleermuizen geniet binnen de Flora- en faunawetgeving echter geen juridische bescherming, tenzij het onmisbaar is voor het voortbestaan van een populatie. Er is in deze situatie echter geen sprake van onmisbaar foerageergebied.

In 2008 en 2009 is door EcoGroen Advies vleermuisonderzoek uitgevoerd langs de nabijgelegen Schipbeek (Wallink 2009). Tijdens dat gerichte vleermuisonderzoek is vastgesteld dat de Schipbeek en de directe omgeving slechts door een enkele Gewone dwergvleermuis en Rosse vleermuis wordt gebruikt als foerageergebied. Er is geen sprake van een belangrijke vliegroute.

Overige zoogdieren

Binnen het onderzoeksgebied zijn vaste verblijfplaatsen van de laag beschermde zoogdiersoorten Wezel, Bosmuis, Rosse woelmuis te verwachten. Mogelijk wordt het onderzoeksgebied incidenteel gebruikt als foerageerhabitat voor de middelhoog beschermde Eekhoorn en Steenmarter (FFW tabel 2), maar van onmisbaar leefgebied

of vaste verblijfplaatsen is geen sprake. Overige juridisch zwaarder beschermde zoogdieren worden gezien het biotoop en bekende verspreidingsgegevens (Douma *et al.* 2011; www.zoogdieratlas.nl; milieuatlas Deventer) niet verwacht in het onderzoeksgebied.

Bij eventuele toekomstige ontwikkelingen kunnen exemplaren en verblijfplaatsen van enkele algemene en laag beschermde (FFW tabel 1) kleine zoogdieren verloren gaan. Voor laag beschermde kleine zoogdieren geldt overigens automatisch vrijstelling van artikel 75 van de Flora- en faunawet, waardoor het nemen van verplichte vervolgstappen voor deze laag beschermde zoogdieren niet aan de orde is.

Schade aan de aanwezige algemene en laag beschermde zoogdieren kan - indien de planning van werkzaamheden dit toelaat - geminimaliseerd worden door graafwerkzaamheden uit te voeren buiten de voortplantingsperiode (maart tot augustus). De minst schadelijke periode is september tot december (mits vorstvrij).

2.5 Broedvogels

Broedvogels met jaarrond beschermde nesten

Van veel broedvogels zijn nesten alleen gedurende het broedseizoen beschermd. Nestlocaties kunnen dan buiten het broedseizoen zonder overtreding van de Flora- en faunawet verstoord of verwijderd worden. Voor een aantal broedvogelsoorten geldt echter dat de nestlocaties inclusief de functionele omgeving jaarrond beschermd zijn. Dit betreffen de broedvogels Boomvalk, Buizerd, Gierzwaluw, Grote gele kwikstaart, Havik, Huismus, Kerkuil, Oehoe, Ooievaar, Ransuil, Roek, Slechtvalk, Sperwer, Steenuil, Wespendif en Zwarte wouw. In het onderzoeksgebied zijn echter geen nestplaatsen van jaarrond beschermde vogels aangetroffen. Ransuil is mogelijk in de toekomst te verwachten.

Ransuil

De aanwezige sparrenbosjes en andere bossen kunnen in de toekomst dienen als slaappleats of broedgebied voor Ransuil. Tijdens het onderzoek in 2012 zijn evenwel geen sporen (bijvoorbeeld braakballen of uitwerpselen) aangetroffen van deze soort, maar het biotoop is wel geschikt. Mochten in de toekomst ruimtelijke plannen voor dit gebied worden opgesteld of gewijzigd, dan wordt onderzoek aanbevolen naar slaappleats en nestlocaties van Ransuil.

Overige broedvogels

In de bossen, struwelen en ruigten zijn algemene broedvogels als Tjiftjaf, Fitis, Zwartkop, Houtduif, Grasmus, Braamsluiper, Bonte vliegenvanger, Heggenmus, Merel, Roodborst, Winterkoning, Boomkruiper, Vink en Zwarte kraai broedend aanwezig of te verwachten.

Het is veelal niet mogelijk ontheffing te verkrijgen voor verbodsbepalingen die gelden voor broedvogels. Er mogen daarom geen activiteiten worden ondernomen op locaties waar nesten of andere voortplantings- of vaste rust- of verblijfplaatsen van de vogels aanwezig zijn. Werkzaamheden die broedbiotopen van vogels verstoren of beschadigen dienen buiten het broedseizoen van de aanwezige vogels te worden gestart.

Voor de meeste soorten kan de periode tussen half maart en half juli worden aangehouden als broedseizoen. De broedperiode verschilt per soort en soms ook per jaar. In het kader van de Flora- en faunawet wordt voor het broedseizoen geen standaardperiode gehanteerd. Van belang is of een broedgeval wordt verstoord, ongeacht de datum. Houtduif broedt overigens soms tot half november.

Door gefaseerd te werken en de uitvoering te starten buiten het broedseizoen van de aanwezige vogels, is het veelal mogelijk verstoring of beschadiging van broedbiotopen van vogels te voorkomen. Indien blijkt dat broedvogels afwezig zijn is het ook mogelijk om binnen de broedperiode van vogels aan te vangen met de werkzaamheden.

2.6 Amfibieën

In het plangebied is een aantal algemeen voorkomende amfibieën te verwachten zoals Gewone pad, Bastaardkikker, Bruine kikker en Kleine watersalamander. Juridisch zwaarder beschermde soorten als Kamsalamander, Poelkikker en Heikikker zijn niet aangetroffen en worden op basis van bekende verspreidingsgegevens (RAVON; Spikman *et al.* 2007) en terreinkenmerken ook niet verwacht. Omdat het algemene soorten betreft, geldt automatisch een vrijstelling van artikel 75 van de Flora- en faunawet.

Eventuele werkzaamheden dienen - vanuit het oogpunt van amfibieën - bij voorkeur buiten de periode van maart tot en met 15 augustus plaats te vinden. De minst schadelijke periode om zowel op land als in het water te werken is september/oktober (zie kader).

Kwetsbaarheid amfibieën

Voortplantende amfibieën

Gedurende de voortplantingsperiode, die zich volledig afspeelt in het water, zijn amfibieën kwetsbaar. Er zijn dan eisnoeren, eiklommen en larven aanwezig. Dit speelt ongeveer in de periode maart tot en met half augustus.

Overwinterende amfibieën

Ook in de overwinteringsperiode (half november - februari/maart), zijn amfibieën kwetsbaar. De dieren zijn dan immobiel en dus niet in staat om te vluchten. De amfibieënsoorten Bruine kikker, Gewone pad en Kleine watersalamander overwinteren over het algemeen op het land. Bastaardkikker overwintert in de sliblaag van waterlopen.

2.7 Reptielen

Er zijn geen reptielen aangetroffen in het plangebied. Gezien de terreingesteldheid en bekende verspreidingsgegevens (RAVON) zijn zij ook niet te verwachten.

2.8 Vissen

Beschermde vissoorten

Tijdens het veldonderzoek zijn de juridisch zwaarder beschermde vissoorten Kleine modderkruiper (Flora- en faunawet tabel 2) en Bittervoorn (Flora- en faunawet tabel 3) aangetroffen in de watergangen aan de west- en zuidzijde van het onderzoeksgebied (zie bijlage II). Op basis van het aanwezige biotoop en bekende verspreidingsgegevens (www.limnodata.nl; Crombaghs *et al.* 2008) worden overige beschermde vissen niet verwacht.

Als gevolg van toekomstige plannen kan mogelijk schade optreden aan (beschermde) vissen. Zolang er geen werkzaamheden in de watergangen plaatsvinden, blijft de functionaliteit van de leefomgeving gewaarborgd. Wanneer wel werkzaamheden worden uitgevoerd in en aan de watergangen, is het nemen van vervolgstappen nodig zoals het nemen van mitigerende maatregelen en mogelijk het aanvragen van een ontheffing Flora- en faunawet.

Overige vissoorten

In het plangebied zijn niet beschermde en algemeen voorkomende vissoorten aangetroffen en te verwachten zoals Blankvoorn, Drie- en Tiendoornige stekelbaars, BERPJE, Marmergrondel en Riviergrondel. Door het nemen van de maatregelen bij eventuele werkzaamheden zoals bovenstaand beschreven worden deze niet beschermde vissoorten ontzien.

2.9 Ongewervelden en weekdieren

ecogroen advies

In het plangebied zijn geen beschermde of bedreigde ongewervelden en weekdieren aangetroffen. Gezien de terreingesteldheid en bekende verspreidingsgegevens (Bouwman *et al.* 2009; vlindernet.nl) zijn zij ook niet te verwachten. De aanwezige sleedoornstruwelen zijn op 7 maart onderzocht op eitjes van de Sleedoornpage (Rode lijst categorie 'bedreigd'). Deze zijn niet aangetroffen. Aanwezige eitjes bleken afkomstig te zijn van de Blauwrandspanner, een algemene niet beschermde nachtvlindersoort.

3 Geraadpleegde bronnen

- Bouwman J. H., V. J. Kalkman, G. Abbingh, E.P. de Boer, R.P.G. Geraeds, D. Groenendijk, R. Ketelaar, R. Manger & T. Termaat (2009). Een actualisatie van de verspreiding van de Nederlandse libellen. *Brachytron* 11 (2): 103-198.
- Broekhuizen S., B. Hoekstra, V. van Laar, C. Smeenk, J.B.M. Thissen (1992). Atlas van de Nederlandse zoogdieren. KNNV Uitgeverij, Utrecht.
- Crombaghs, B., N. van den Berg & A. Goutbeek (2002). Vissen in Overijssel. Verspreidingsatlas van zoetwatervissen in stromende en stilstaande wateren in Overijssel. *Natuurbalans/Limes Divergens*, Nijmegen.
- Dienst Regelingen (2009a). Aangepaste beoordeling ontheffing ruimtelijke ingrepen Flora- en faunawet.
- Dienst Regelingen (2009b). Aangepaste lijst jaarrond beschermde vogelnesten ontheffing Flora- en faunawet ruimtelijke ingreep.
- Douma, M. C.P.M. Zoon & A.D. Bode (2011). De Zoogdieren van Overijssel, leefwijze en verspreiding in de periode 1970 t/m 2010. Uitgeverij Profiel, Bedum.
- FLORON (2000). Atlas van de flora van Overijssel. Concept. Een overzicht van de verspreiding van wilde plantensoorten in de provincie Overijssel betreffende de periode 1975-1998.
- Gemeente Deventer Milieuatlas www.deventer.nl/bewoners/leefomgeving/milieu/milieuatlas-1
- Heinen, M.A. (2010). De botanische kwaliteit van bloemrijk grasland in het stedelijk gebied van Deventer. Inventarisatie van de flora van bermen, parken en dijken met een beheer gericht op bloemrijk grasland in het stedelijk gebied van Deventer. Rapport 09-106. EcoGroen Advies, Zwolle.
- Heusden W.R.M. van & S.J. Vreugdenhil (2008). Handreiking Flora- en faunawet. Voor werkzaamheden en activiteiten in het kader van bestendig gebruik, bestendig beheer en onderhoud en ruimtelijke inrichting en ontwikkeling. Concept, Versie 1.1. Dienst Landelijk Gebied, Ministerie van LNV.
- Limpens H., K. Mostert & W. Bongers (red.) (1997). Atlas van de Nederlandse vleermuizen, Stichting Uitgeverij van de Koninklijke Nederlandse Natuurhistorische Vereniging, Utrecht.
- Ministerie van LNV (2004). Besluit van de Minister van Landbouw, Natuur en Voedselkwaliteit TRCJZ/2004/5727, houdende vaststelling van rode lijsten flora en fauna.
- Ministerie van LNV (2009). Besluit van de Minister van Landbouw, Natuur en Voedselkwaliteit van 28 augustus 2009, 25344, vaststelling van geactualiseerde Rode lijsten flora en fauna.
- RAVON Reptielen, Amfibieën, Vissenonderzoek Nederland (www.ravon.nl).
- Spikmans, F., J. Janse & R. Zollinger (2007). Actieplan kamsalamander. Behoud en verbetering van leefgebied in ZW-Salland. Stichting RAVON, Nijmegen.
- Wallink, M. (2009). Aanvullend vleermuisonderzoek aanleg windmolens Schipbeek, Deventer. Notitie 08-308 EcoGroen Advies, Zwolle.
- www.limnodata.nl
www.vlindernet.nl
www.waarneming.nl (website met soortenwaarnemingen in Nederland).
www.zoogdieratlas.nl

BIJLAGEN

BIJLAGE I: WETTELIJK KADER

Flora- en faunawet

Inleiding

Sinds 1 april 2002 is de Flora- en faunawet van kracht. Onder de Flora- en faunawet zijn ongeveer 500 soorten in Nederland aangewezen als beschermde dier- of plantensoort. De doelstelling van de wet is de bescherming en het behoud van de gunstige staat van instandhouding van in het wild levende plant- en diersoorten. Het uitgangspunt van de wet is 'nee, tenzij'. Dit betekent dat activiteiten met een schadelijk effect op beschermde soorten in principe verboden zijn.

De Flora- en faunawet kent een groot aantal verbodsbepalingen die samenhangen met ruimtelijke ingrepen, plannen en projecten. Zo is het verboden beschermde inheemse planten te plukken of te beschadigen en geldt voor beschermde dieren een verbod op het doden, verwonden en opzettelijk verontrusten. Ook is het verboden nesten, holen of andere voortplantings- of vaste rust- of verblijfplaatsen van beschermde inheemse dieren te beschadigen of te verstoren of eieren te rapen of te vernielen. De verbodsbepalingen betreffende planten op hun groeiplaats zijn opgenomen in artikel 8. De verbodsbepalingen betreffende dieren in hun natuurlijke leefomgeving zijn vermeld in artikel 9 tot en met 12.

Van het verbod op schadelijke handelingen ('nee') kan onder voorwaarden ('tenzij') worden afgeweken, met een ontheffing of vrijstelling. Het verlenen hiervan is de bevoegdheid van de minister van Economische Zaken, Landbouw & Innovatie (EL&I), of, in geval van beheer en schadebestrijding, van gedeputeerde staten van de provincies.

Beschermde dier- en plantensoorten

Beschermde inheemse planten- en diersoorten zijn bij algemene maatregel van bestuur aangewezen. Het zijn soorten die van nature in Nederland voorkomen en die in hun voortbestaan worden bedreigd of het gevaar lopen in hun voortbestaan te worden bedreigd. Ook zijn soorten aangewezen die niet noodzakelijkerwijs in hun voortbestaan worden bedreigd, maar wel bescherming genieten ter voorkoming van overmatige benutting.

De volgende diersoorten zijn beschermd volgens de Flora- en faunawet:

- 1) Alle van nature in Nederland voorkomende soorten *zoogdieren*, met uitzondering van gedomesticeerde dieren en met uitzondering van de zwarte rat, de bruine rat en de huismuis;
- 2) Alle van nature op het Europese grondgebied van de Lidstaten van de Europese Unie voorkomende soorten *vogels* met uitzondering van gedomesticeerde vogels;
- 3) Alle van nature in Nederland voorkomende soorten *amfibieën en reptielen*;
- 4) Alle van nature in Nederland voorkomende soorten *vissen*, met uitzondering van de soorten waarop de Visserijwet 1963 van toepassing is;
- 5) Een aantal ongewervelden (onder andere *insecten, libellen en kevers*) die in hun voortbestaan bedreigd zijn of het gevaar lopen in hun voortbestaan te worden bedreigd.

Er zijn drie beschermingsregimes van kracht, mede afhankelijk van de zeldzaamheid van de soort en de status in Europese richtlijnen. Van licht naar zwaar beschermd zijn de soorten opgenomen op Tabel 1, 2 of 3. Voor vogels gelden specifieke eisen, met name tijdens het broedseizoen. Bij ruimtelijke ingrepen geldt automatisch vrijstelling voor soorten van Tabel 1 waardoor de meeste aandacht gevraagd is voor soorten van Tabel 2/3 en voor vogels.

Wijze van toetsing

Door uitspraken van de Raad van State in het voorjaar van 2009 is de beoordeling aangepast bij ontheffingsaanvragen voor ruimtelijke ingrepen. Sinds 26 augustus van dat jaar werken we daardoor volgens een nieuw stroomschema (zie volgende pagina). Gaat u een ruimtelijke ingreep uitvoeren en zijn beschermde soorten aanwezig, dan zijn er vaak twee opties:

- 1) Voorkom overtreding van de Flora- en faunawet. Het gaat dan om het behoud van de functionaliteit van de voortplantings- en/of vaste rust- en verblijfplaats van de soort. Het betreft de functies van het leefgebied die ervoor zorgen dat de soort succesvol kan rusten of voortplanten, bijvoorbeeld nesten, migratieroutes en foerageergebied. Als u deze veilig stelt door vooraf mitigerende maatregelen te treffen, heeft u mogelijk geen ontheffing meer nodig. Om zeker te zijn dat uw maatregelen voldoende zijn, kunt u ze vóóraf laten beoordelen door Dienst Regelingen. Als deze voldoende zijn krijgt u een beschikking met daarin de goedkeuring van uw maatregelen. De goedkeuring krijgt u in de vorm van een afwijzing van uw ontheffingsaanvraag. U heeft namelijk geen ontheffing nodig doordat u met uw maatregelen overtreding van de Flora- en faunawet voorkomt.

2) Kan de functionaliteit van de voortplantings- en/of vaste rust- en verblijfplaats van de soort niet worden gegarandeerd door mitigerende maatregelen? Dan dient u een reguliere ontheffingsaanvraag in waarbij de onderstaande vragen gesteld worden:

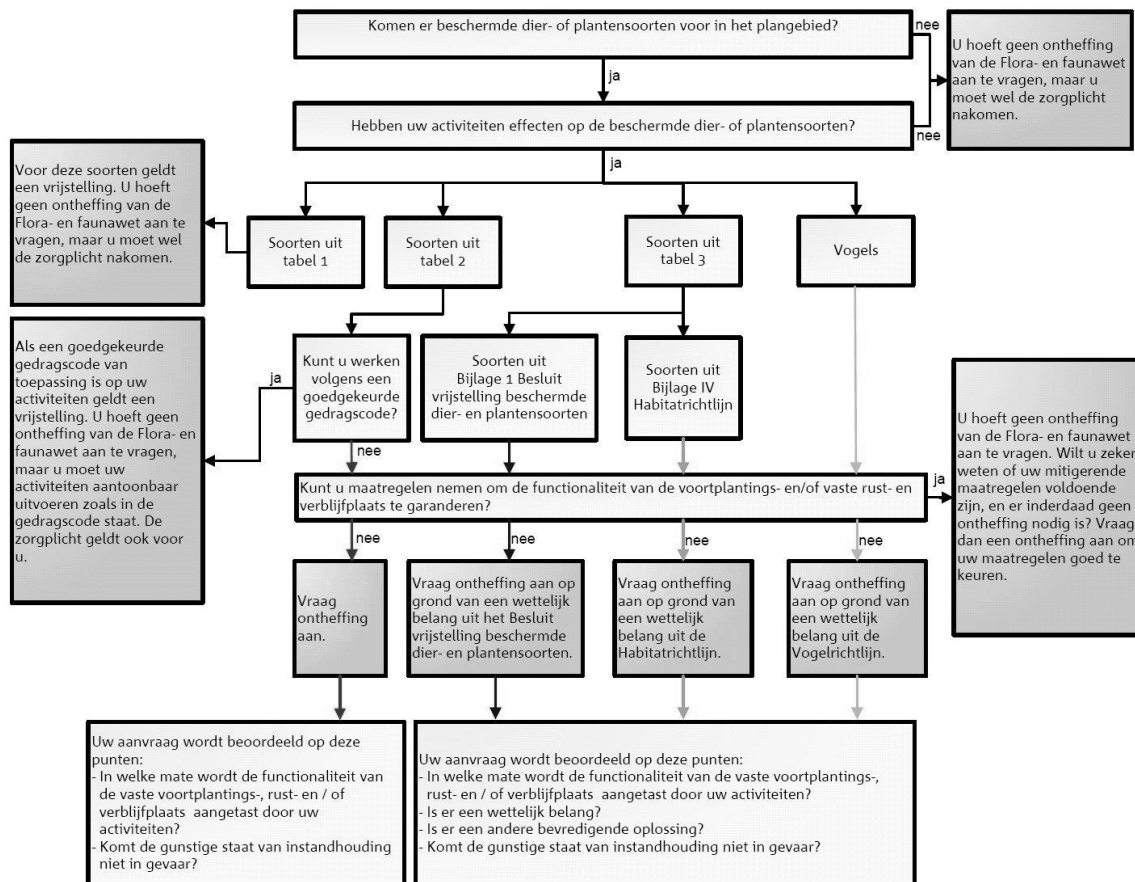
- In welke mate wordt de functionaliteit van de voortplantings- en/of vaste rust- en verblijfplaats aangetast?
- Is er een bij wet genoemd belang? (behalve bij Tabel 2-soorten)
- Is er een andere bevredigende oplossing? (behalve bij Tabel 2-soorten)
- Komt de gunstige staat van instandhouding niet in gevaar?

Beoordeling Dienst Regelingen

Dienst Regelingen beoordeelt of het bij wet genoemd belang zwaarder weegt dan het overtreden van de verbodsbepaling(en). Voor Tabel 2-soorten gelden minder zware eisen en kan een door het ministerie goedgekeurde gedragscode ook uitkomst bieden. De gedragscode moet wel van toepassing zijn op uw activiteit en u moet kunnen aantonen dat u precies zo werkt als in de gedragscode staat. Voor Bijlage 1-soorten uit Tabel 3 krijgt u alleen ontheffing wanneer sprake is van een bij wet genoemd belang. Bij een ruimtelijke ingreep betreft het meestal één van de onderstaande vier belangen:

- Bescherming van flora en fauna (b)
- Volksgezondheid of openbare veiligheid (d)
- Dwingende redenen van groot openbaar belang, met inbegrip van redenen van sociale of economische aard, en voor het milieu wezenlijke gunstige effecten (e)
- Uitvoering van werkzaamheden in het kader van ruimtelijke inrichting of ontwikkeling (j)

Voor vogels en soorten van bijlage IV van de Habitatrichtlijn geldt dat u alleen ontheffing kunt krijgen op grond van een bij wet genoemd belang uit respectievelijk de Vogelrichtlijn en de Habitatrichtlijn. In de praktijk zijn de mogelijkheden voor het verkrijgen van een ontheffing voor die soorten dan ook zeer beperkt, met name voor vogels².



Toetsingsschema Flora- en faunawet (Bron: Dienst Regelingen 2009. Aangepaste beoordeling ontheffing ruimtelijk ingrepen Flora- en faunawet).

² In de Vogelrichtlijn worden alleen de belangen b en d én de veiligheid van het luchtverkeer (belang c) genoemd;

Rode lijsten

Los van de Flora- en faunawet heeft de toenmalige Minister van Landbouw, Natuur en Voedselkwaliteit ter uitvoering van de bepalingen in artikelen 1 en 3 van het Verdrag van Bern een aantal Rode Lijsten voor bedreigde en kwetsbare soorten dieren en planten gepubliceerd³. Voor soorten van de Rode Lijsten heeft de overheid zich verplicht onderzoek en werkzaamheden te bevorderen die nodig zijn voor bescherming en beheer. Het voorkomen van een soort op de Rode Lijst heeft geen wettelijke beschermingsstatus tot gevolg. Opname op de Rode Lijst zegt alleen iets over de zeldzaamheid en populatieontwikkelingen van de betreffende soorten.

In voorgaand wettelijk kader zijn alleen de meest relevante onderdelen van de wetgeving vereenvoudigd weergegeven. Aan deze tekst kunnen derhalve geen rechten worden ontleend. Voor meer achtergronden en de oorspronkelijke wetsteksten kunt u terecht op www.rijksoverheid.nl/onderwerpen/natuur en op www.drloket.nl.

³ Besluit van de Minister van Landbouw, Natuur en Voedselkwaliteit van TRCJZ/2004/5727, houdende vaststelling van rode lijsten flora en fauna en Besluit van de Minister van Landbouw, Natuur en Voedselkwaliteit van 28 augustus 2009, 25344, houdende vaststelling van geactualiseerde Rode lijsten flora en fauna.

BIJLAGE II: INVENTARISATIEKAART

Bron luchtfoto: Google Earth

