

ECOLOGISCH ONDERZOEK OERDIJK 121A en B LETTELE

Oriëntatie in het kader van de natuurwetgeving



Rapport EM171013
Datum 3-10-2018

In opdracht van

VantErve
ADVIES
Advies met een visie!

COLOFON

Titel: Ecologisch onderzoek Oerdijk 121A en B Lettele

Subtitel: Oriëntatie in het kader van de natuurwetgeving

Rapportnummer: EM171013

Datum: 3 oktober 2018

Auteur: Ing. R. Gerritsen

Veldonderzoek: Ing. R. Gerritsen

Opdrachtgever: VantErve Advies, Postbus 48, 8100 AA, Raalte



© EcoMilieu Advies

Kötterskamp 21, 7688 RL, Daarle
Tel: (06)30315951, e-mail: info@ecomilieu.nl



EcoMilieu is niet aansprakelijk voor gevolgschade, alsmede voor schade welke voortvloeit uit toepassingen van de resultaten van werkzaamheden of andere gegevens verkregen van EcoMilieu; opdrachtgever vrijwaart EcoMilieu voor aanspraken van derden in verband met deze toepassing. Alles uit deze uitgave mag worden vermenigvuldigd of openbaar gemaakt mits onder bronvermelding:

Gerritsen, R. (2018). Ecologisch onderzoek Oerdijk 121A en B Lettele; Oriëntatie in het kader van de natuurwetgeving. Rapport EM171013. EcoMilieu Advies, Daarle.

INHOUDSOPGAVE

1	INLEIDING	1
1.1	Aanleiding	1
1.2	Onderzoeksdoel en -vragen.....	1
1.3	Leeswijzer	1
2	ONDERZOEKSMETHODIEK	2
2.1	Algemene opzet en werkwijze	2
3	PLANLOCATIE EN INGREPEN	4
3.1	Planlocatie	4
3.2	Beschrijving geplande ingrepen.....	4
4	NATUURWAARDENONDERZOEK	6
4.1	Onderzoekdatum en waarnemingscondities veldbezoek	6
4.2	Flora	6
4.3	Grondgebonden Zoogdieren.....	6
4.4	Vleermuizen	7
4.5	Vogels	7
4.6	Amfibieën, reptielen en vissen	8
4.7	Dagvlinders, libellen, overige insecten en ongewervelde.....	8
5	EFFECTENTOETSING SOORTBESCHERMING	9
5.1	Mogelijk optredende effecten.....	9
5.2	Kwalificerende N2000 Vogel- en Habitatrictlijnsoorten	10
5.3	Flora, dagvlinders, libellen, overige insecten en ongewervelde	12
5.4	Vissen en reptielen	12
5.5	Grondgebonden amfibieën en zoogdieren	12
5.6	Vleermuizen	12
5.7	Vogels	13
6	EFFECTENTOETSING GEBIEDSBESCHERMING.....	14
6.1	Effectentoetsing Habitattypen N2000 Wnb	14
6.2	Effectentoetsing NNN beleid	16
7	CONCLUSIES EN AANBEVELINGEN.....	17
7.1	Conclusies en aanbevelingen Soortbescherming Wnb.....	17
7.2	Conclusies en aanbevelingen Gebiedsbescherming Wnb en NNN.....	18
	GERAADPLEEGDE BRONNEN	19
	BIJLAGE I: FOTO-IMPRESSIE PLANGEBIED.....	21
	BIJLAGE II: N2000 AANWIJZINGSBESLUIT	26

1 INLEIDING

1.1 Aanleiding

In opdracht van VantErve Advies, heeft EcoMilieu Advies een ecologische oriëntatie natuurwetgeving uitgevoerd inzake de onderbouwing voor ruimtelijke planvorming op locatie Oerdijk 121A en B te Lettele, gemeente Deventer, provincie Overijssel.

De Wet natuurbescherming (Wnb) en het Natuur Netwerk Nederland beleid (NNN) verplichten vooraf te toetsen of ruimtelijke ingrepen of activiteiten conflicteren met aanwezige beschermde plant- en diersoorten, wezenlijke kenmerken en waarden of instandhoudingsdoelen. Het plangebied ligt niet in het Overijsselse deel van het NNN en ligt op een minimale afstand van ca. 5,8 kilometer ten opzichte van omliggende Natura2000 (N2000) gebieden. In onderhavig rapport wordt een oriëntatie uitgevoerd aan gebieds- en soortbescherming in het kader van de Wnb en het NNN beleid.

1.2 Onderzoeksdoel en -vragen

In deze paragraaf wordt de doelstelling vertaald naar onderzoeksvragen. Het doel is middels ecologisch onderzoek na te gaan of de geplande ingrepen negatieve effecten (kunnen) hebben op (potentieel) aanwezige beschermde plant- en diersoorten, wezenlijke kenmerken en waarden of instandhoudingsdoelen. Concreet komen uit de doelstelling de volgende onderzoeksvragen naar voren, die middels deze oriëntatie worden beantwoordt:

- Welke beschermde plant- en diersoorten komen (potentieel) voor in of direct rond het plangebied?
- Wat zijn de effecten van de geplande ingrepen op deze beschermde soorten?
- Wat zijn de effecten op de wezenlijke kenmerken en waarden en instandhoudingsdoelen van beschermde N2000 en NNN gebieden en kunnen (significant) negatieve effecten op de wezenlijke kenmerken en waarden en instandhoudingsdoelen van deze beschermde gebieden al dan niet met zekerheid worden uitgesloten?
- Zijn de mogelijke negatieve effecten van de geplande ingrepen een overtreding van de Wnb en kunnen mogelijk negatieve effecten worden voorkomen middels mitigerende of compenserende maatregelen?

1.3 Leeswijzer

In dit hoofdstuk is beschreven hoe dit onderzoek, het uitvoeren van ecologisch onderzoek in het kader van soort- en gebiedsbescherming, tot stand is gekomen en werd de doelstelling vertaald naar onderzoeksvragen. In hoofdstuk 2 wordt de onderzoeksmethodiek besproken. In hoofdstuk 3 volgt een algemene beschrijving van het plangebied en de voorgenomen ingrepen. In hoofdstuk 4 wordt aan de hand van bronnenonderzoek, een veldbezoek en expert judgement de (potentiële) aan- of afwezigheid van beschermde soorten onderbouwd. In hoofdstuk 5 volgt de synthese van de resultaten en wordt een effectentoetsing uitgevoerd op beschermde soorten in het kader van de Wnb. In hoofdstuk 6 volgt een effectentoetsing op de gebiedsbescherming Wnb en NNN beleid. In hoofdstuk 7 volgen de conclusies en aanbevelingen en wordt de eventuele noodzaak aangegeven tot vervolgonderzoek. Hierna volgen de geraadpleegde bronnen en bijlagen met een foto impressie van het plangebied en het N2000 aanwijzingsbesluit.

2 ONDERZOEKSMETHODIEK

2.1 Algemene opzet en werkwijze

Dit oriënterend natuurwaardenonderzoek betreft een inschatting van de (potentiële) aanwezigheid van en mogelijke nadelige effecten op beschermde soorten planten en dieren, wezenlijke kenmerken en waarden en instandhoudingsdoelen in het kader van de natuurwetgeving. Aan de hand van het veldbezoek en de geraadpleegde bronnen is op basis van expert judgement een inschatting gemaakt van het (potentieel) voorkomen van (functies van) beschermde flora en fauna en Habitattypen in en rond het plangebied. Op basis van beschreven ingrepen is een inschatting gemaakt van te verwachten negatieve effecten op de (potentieel) aanwezige beschermde soorten, soortfuncties en gebieden. De mogelijk negatieve effecten zijn getoetst aan de Wnb en het NNN beleid.

Tot slot wordt geadviseerd over de noodzaak tot het nemen van mitigerende (verzachtende of inpassings-) of compenserende maatregelen, dan wel de noodzaak tot het nemen van vervolgonderzoek.

Bronnenonderzoek

Het bronnenonderzoek gaat uit van bestaande en beschikbare gegevens. Voor een actueel overzicht van beschermde soorten die in de regio voorkomen zijn verspreidingsgegevens van internetmedia en diverse verspreidingsatlassen van relevante soortgroepen en (jaar)verslagen van Particuliere Gegevensbeherende Organisaties (PGO's) geraadpleegd (zie geraadpleegde bronnen).

Veldbezoek

Het plangebied is op 20 oktober 2017 bezocht. Tijdens het veldbezoek is zoveel mogelijk concrete informatie verzameld met betrekking tot de aan- of afwezigheid van beschermde soorten, o.a. door zicht- en geluidswaarnemingen, sporenonderzoek naar de aanwezigheid van pootafdrukken, nesten, holen, uitwerpselen, haren, etc.

Expert judgement

Een quickscan natuurwaardenonderzoek is een momentopname door het jaar heen. De onderzoeksdatum is meestal niet geheel representatief voor onderzoek naar alle beschermde plant- en diersoorten onder de Wnb. Desondanks wordt, door het toepassen van expert judgement tijdens de quickscanfase een goed beeld verkregen van de te verwachten beschermde soorten in het onderzoeksgebied. Expert judgement betekent in deze, dat een ervaren en ecologisch geschoolde veldecoloog op basis van abiotische, biotische en antropogene kenmerken van het onderzoeksgebied en omliggend terrein, een inschatting maakt van de trefkans van beschermde plant- en diersoorten in het onderzoeksgebied. Tijdens het toepassen van expert judgement wordt gekeken naar onder andere aanwezige standplaatsfactoren, terreingesteldheid, habitat- en biotoopkenmerken, verspreidingsgegevens, zicht- en geluidswaarnemingen, sporen zoals pootafdrukken, nesten, holen, uitwerpselen, haren, etc.

Gebruikte onderzoeksinstrumenten

Bij dit onderzoek zijn de volgende instrumenten gebruikt:

- verrekijker;
- digitale fotocamera.

Het ecologisch onderzoek om tot beantwoording te komen van de onderzoeksvragen is uitgevoerd middels volgend schematisch overzicht (figuur 1).

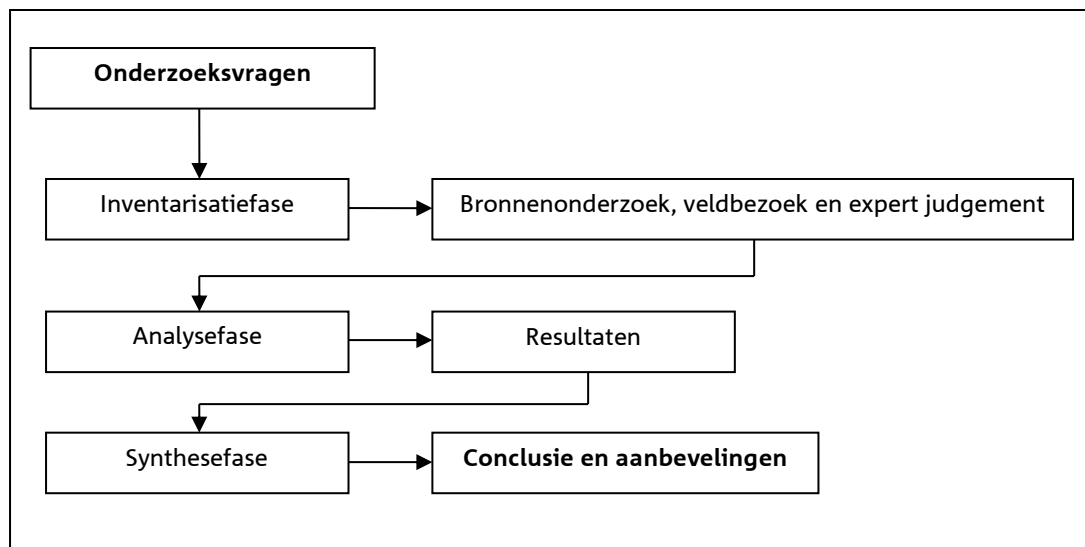


Fig. 1: Schematische weergave onderzoeksmethodiek.

3 PLANLOCATIE EN INGREPEN

3.1 Planlocatie

Het plangebied ligt ten noordoosten van de bebouwde kom van Lettele aan de Oerdijk nummer 121A en B. Het onderzoeksgebied betreft een buitenerf met een ligboxenstal, werktuigenschuur, kleine schuur, garage, kuilplaat en erfverharding met beplanting (fig. 2 en 3 en foto-impressie bijlage I).

3.2 Beschrijving geplande ingrepen

Gepland staat de ligboxenstal (1), werktuigenschuur (2) en een kleine schuur (3) te slopen ten aanzien van de nieuwbouw van een compensatiewoning in het kader van de rood voor rood regeling. Daarbij wordt ook de kuilplaat, een deel van de erfverharding, een deel van de jonge beplanting verwijderd en het dak van de garage (4) vervangen. Alle schuren bevatten geen spouwmuren of dakisolatie. De daaruit voortvloeiende ingrepen zijn het slopen van de opstallen, het verwijderen van de oude kuilplaat, erfverharding, delen van de aanwezige beplanting, dak van de garage en het gelijktrekken en bouwrijp maken van de gronden. De situering van de compensatiewoning staat gepland op de locatie van de ligboxenstal.

In figuur 2 wordt de globale situering van het plangebied weergegeven (rode arcering). In figuur 3 volgt een overzicht met nummering van de betreffende opstallen. In figuur 4 volgt een overzicht van het plangebied in de regio. Foto's van het plangebied zijn opgenomen in bijlage I.



Fig. 2: Globale situering plangebied / onderzoeksgebied (bron: PDok).



Fig. 3: Situering betreffende opstallen onderzoeksgebied (bron: PDok).

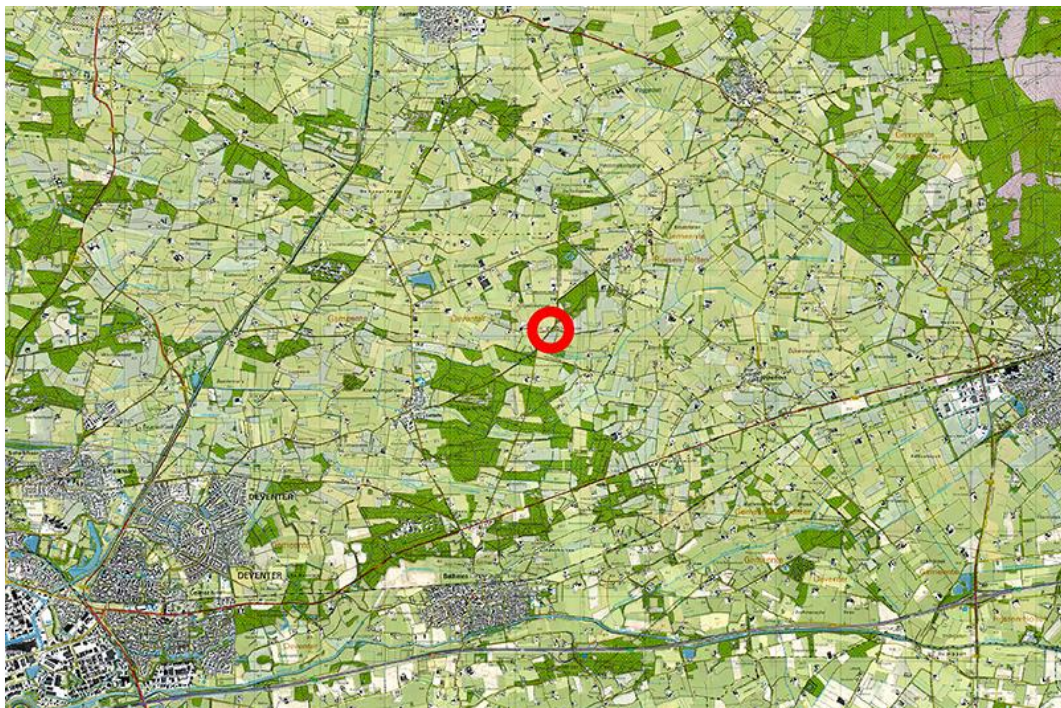


Fig. 4: Globale situering plangebied versus regio (bron: PDok).

4 NATUURWAARDENONDERZOEK

In dit hoofdstuk zijn de (potentiële) aan- of afwezigheid van de onderzochte plant- en diersoorten in het onderzoeksgebied onderbouwd. De relevante soorten zijn nader toegelicht.

4.1 Onderzoekdatum en waarnemingscondities veldbezoek

Tijdens het veldbezoek, is een oriënterende inventarisatie uitgevoerd van de (potentie van) aanwezige beschermde soorten Wnb in en rond het plangebied, met de nadruk op de niet vrijgestelde beschermde soorten Wnb. De waarnemingscondities waren gunstig voor het uitvoeren oriënterend ecologisch onderzoek. Het onderzoek is uitgevoerd tijdens gunstig weer, de bodem was niet bedekt met sneeuw en het was droog met weinig wind. Door het toepassen van expert judgement (§2.1), is de onderzoeksdatum representatief voor een oriënterend ecologisch onderzoek naar de aanwezigheid van alle beschermde plant- en diersoorten onder de Wnb in en rond het plangebied. Door de oriënterende inventarisatie is een goed beeld verkregen van de aanwezige en in potentie te verwachten beschermde soorten Wnb in het plangebied.

In tabel 1 zijn de tijdstippen en de waarnemingscondities van het uitgevoerde veldbezoek weergegeven.

Tabel 1: Waarnemingscondities veldbezoek

Datum	Begintijd	Eindtijd	Weersomstandigheden
20 oktober 2017	09:00	11:00	Wind ZZW 2B, bewolking 1/8, droog, 13°C

4.2 Flora

In het onderzoeksgebied zijn de volgende biotopen (CBS, 2005) aangetroffen:

- 411: Grasland en hooiland
- 521: Erven, volkstuinten en moestuinten.

De onderzoeksdatum is niet geheel representatief voor onderzoek naar plantensoorten. Desondanks is een goed beeld verkregen van de te verwachten soorten in het onderzoeksgebied. In en rond het onderzoeksgebied zijn de soortenarme biotopen “grasland en hooiland” en “erven, volkstuinten en moestuinten” aangetroffen. In het onderzoeksgebied zijn alleen algemene plantensoorten aangetroffen en te verwachten van eutrofe standplaatsen op boerenerven. Ontheffingsplichtige plantensoorten binnen de Wnb of Rode lijst soorten, zijn niet aangetroffen in het onderzoeksgebied tijdens het veldonderzoek en worden gezien de terreingesteldheid en aangetroffen soortensamenstelling ook niet verwacht.

4.3 Grondgebonden Zoogdieren

In het onderzoeksgebied en directe omgeving zijn een aantal vaste verblijfplaatsen van grondgebonden zoogdiersoorten te verwachten, zoals veldmuis, rosse woelmuis, huisspitsmuis, bruine rat, egel en konijn. De opstallen in het onderzoeksgebied zijn intensief afgezocht naar de aanwezigheid van pootafdrukken, nesten, holen, uitwerpselen, haren, etc. In en rond het onderzoeksgebied zijn geen sporen aangetroffen die duiden op de aanwezigheid van (vaste rust- of verblijfplaatsen) van beschermde soorten zoogdieren zoals steenmarter, das of eekhoorn.

Verwacht wordt dat de das en steenmarter incidenteel wel gebruik kunnen maken van de directe omgeving van het onderzoeksgebied als foerageergebied. Overige beschermde soorten grondgebonden zoogdieren worden gezien de terreingesteldheid en verspreidingsgegevens niet verwacht.

4.4 Vleermuizen

Potentiële verblijfplaatsen

Verblijfplaatsen bevinden zich in donkere en voor vleermuizen bereikbare ruimten in boomholten, huizen, kelders etc. In de opstallen als ook in de aanwezige beplanting en bomen in het onderzoeksgebied, zijn geen geschikte verblijfplaatslocaties (toegankelijke holten, gaten of spleten) aangetroffen voor vleermuizen. Geschikte verblijfplaatslocaties worden gezien de open bouwconstructie van de opstallen, de afwezigheid van spouwmuren en dakisolatie en boomholten, gaten of spleten, ook niet verwacht. In Tabel 2 is weergegeven welke combinatie van soorten en functies (potentieel) voorkomen in het onderzoeksgebied / plangebied.

Potentiële vliegroutes

Van veel vleermuissoorten is bekend dat zij gedurende lange tijd gebruik kunnen maken van dezelfde ruimtelijke structuren voor oriëntatie en via deze verbindingselementen van hun verblijfplaats naar de foerageergebieden trekken en weer terug. Vanwege dit traditiegetrouwe gedrag van vleermuizen vormen bepaalde lijnvormige structuren (bv. rijen woningen, watergangen, rijen bomen en singels) een belangrijk onderdeel van een vliegroute. Gezien de lijnvorming van de wegbeplanting langs de Oerdijk wordt verwacht dat deze bomen een rol kunnen spelen als vliegroute voor vleermuizen. Het onderzoeksgebied vormt geen onderdeel van lijnvormige elementen en speelt daarmee geen rol als oriëntatiepunt tijdens vleermuis verplaatsingen (tabel 2).

Potentieel foerageergebied

Vleermuizen foerageren op locaties waar insecten aanwezig zijn, bijvoorbeeld langs randen van bossen en bomenrijen, bij lantaarnpalen of boven open terreinen of water. Verwacht wordt dat het onderzoeksgebied, gezien aanwezig groen en luwtedelen, deel uitmaakt van foerageroutes, -gebieden van vleermuizen (tabel 2).

4.5 Vogels

Aangezien dit natuurwaardenonderzoek een quickscan betreft, is geen volledige broedvogelinventarisatie uitgevoerd. Op basis van het uitgevoerde veldbezoek in combinatie met de terreingesteldheid, bekende verspreidingsgegevens en expert judgement is echter wel een goede uitspraak te doen over de te verwachten soorten. Tijdens het veldbezoek zijn geen (sporen, rust- en verblijfplaatsen van) jaarrond beschermde vogelsoorten aangetroffen in en rond het onderzoeksgebied zoals o.a. huismus, steenuil of kerkuil. Alle schuren hebben geen spouwmuur en een open dak constructie zonder dakisolatie en konden daardoor geheel onderzocht worden op sporen, nesten, uitwerpselen etc. Jaarrond beschermde vogelsoorten worden vanwege de afwezigheid van zicht- en geluidswaarnemingen, sporen, nesten, uitwerpselen etc. tijdens het veldbezoek ook niet verwacht.

Gezien de terreingesteldheid, worden in het onderzoeksgebied verder alleen functies van algemene broedvogels verwacht. Op en direct rond het onderzoeksgebied aangetroffen en te verwachten broedvogels zijn algemene broedvogels van buitengebiederven als graspieper, witte kwikstaart, merel, zanglijster, houtduif, zwartkop, tjiftjaf, fitis, heggenmus, roodborstje etc.

Tabel 2: De potentieel voorkomende vleermuizen en aanwezige functies in het plangebied.

	Zomerverblijfplaats	Kraamverblijfplaats	Paarverblijfplaats	Winterverblijfplaats	Vliegroute	Foerageerroute
Baardvleermuis						X
Watervleermuis						X
Franjestaart						X
Rosse vleermuis						X
Laatvlieger						X
Gewone dwergvleermuis						X
Ruige dwergvleermuis						X
Kleine dwergvleermuis						X
Gewone grootoorvleermuis						X

X = potentieel aanwezig

4.6 Amfibieën, reptielen en vissen

Vanwege de terreingesteldheid en situering van het onderzoeksgebied ten opzichte van omliggende wateren, kunnen incidenteel foeragerende exemplaren van de kleine watersalamander, bruine kikker, gewone pad en bastaardkikker worden verwacht. Gezien de terreingesteldheid en verspreidingsgegevens worden geen ontheffingsplichtige beschermde soorten amfibieën, reptielen of vissen verwacht in het onderzoeksgebied. Er zijn tijdens het veldbezoek geen amfibieën, reptielen of vissen aangetroffen in het plangebied.

4.7 Dagvlinders, libellen, overige insecten en ongewervelde

In het onderzoeksgebied zijn geen beschermde soorten dagvlinders, libellen, overige insecten en ongewervelde aangetroffen. Gezien de terreingesteldheid, ligging en verspreidingsgegevens, worden in het onderzoeksgebied dan ook geen beschermde soorten uit deze soortgroepen verwacht.

5 EFFECTENTOETSING SOORTBESCHERMING

Op basis van de onderzoeksresultaten en de te verwachten effecten van de ingrepen is een toetsing aan de soortbescherming Wnb uitgevoerd. Hierdoor is inzichtelijk gemaakt voor welke (potentieel) aanwezige beschermde soorten mogelijk negatieve effecten optreden door de geplande ingrepen en of hiervoor aanvullend onderzoek, mitigerende dan wel compenserende maatregelen, of een ontheffing in het kader van de Wnb vereist is.

5.1 Mogelijk optredende effecten

De geplande ingrepen (§3.2) kunnen potentieel overtreding van de onderstaande verbodsbepalingen van de Wnb inhouden.

Artikel 3.1 Beschermingsregime soorten Vogelrichtlijn

1. Het is verboden opzettelijk van nature in Nederland in het wild levende vogels van soorten als bedoeld in artikel 1 van de Vogelrichtlijn te doden of te vangen.
2. Het is verboden opzettelijk nesten, rustplaatsen en eieren van vogels als bedoeld in het eerste lid te vernielen of te beschadigen, of nesten van vogels weg te nemen.
3. Het is verboden eieren van vogels als bedoeld in het eerste lid te rapen en deze onder zich te hebben.
4. Het is verboden vogels als bedoeld in het eerste lid opzettelijk te storen.
5. Het verbod, bedoeld in het vierde lid, is niet van toepassing indien de storing niet van wezenlijke invloed is op de staat van instandhouding van de desbetreffende vogelsoort.

Artikel 3.5 Beschermingsregime soorten Habitatsrichtlijn:

1. Het is verboden in het wild levende dieren van soorten, genoemd in bijlage IV, onderdeel a, bij de Habitatsrichtlijn, bijlage II bij het Verdrag van Bern of bijlage I bij het Verdrag van Bonn, in hun natuurlijk verspreidingsgebied opzettelijk te doden of te vangen.
2. Het is verboden dieren als bedoeld in het eerste lid opzettelijk te verstoren.
3. Het is verboden eieren van dieren als bedoeld in het eerste lid in de natuur opzettelijk te vernielen of te rapen.
4. Het is verboden de voortplantingsplaatsen of rustplaatsen van dieren als bedoeld in het eerste lid te beschadigen of te vernielen.
5. Het is verboden planten van soorten, genoemd in bijlage IV, onderdeel b, bij de Habitatsrichtlijn of bijlage I bij het Verdrag van Bern, in hun natuurlijke verspreidingsgebied opzettelijk te plukken en te verzamelen, af te snijden, te ontwortelen of te vernielen.

Artikel 3.10 Beschermingsregime andere soorten

1. Onverminderd artikel 3.5, eerste, vierde en vijfde lid, is het verboden:
 - a. in het wild levende zoogdieren, amfibieën, reptielen, vissen, dagvlinders, libellen en kevers van de soorten, genoemd in de bijlage, onderdeel A, bij deze wet, opzettelijk te doden of te vangen;
 - b. de vaste voortplantingsplaatsen of rustplaatsen van dieren als bedoeld in onderdeel a opzettelijk te beschadigen of te vernielen, of
 - c. vaatplanten van de soorten, genoemd in de bijlage, onderdeel B, bij deze wet, in hun natuurlijke verspreidingsgebied opzettelijk te plukken en te verzamelen, af te snijden, te ontwortelen of te vernielen.

5.2 Kwalificerende N2000 Vogel- en Habitatrichtlijnsoorten

Enigzins binnen de externe invloedsfeer op een afstand van ca. 5,8 kilometer noordoostelijk van het plangebied ligt het N2000 gebied Sallandse Heuvelrug. (gele arcering figuur 5). Het N2000 aanwijzingsbesluit is weergegeven in bijlage II. Met behulp van de effectenindicator van het Ministerie kan een oriëntatie worden uitgevoerd naar potentiële (significante) negatieve effecten op kwalificerende soorten door bepaalde activiteiten. De effectenindicator geeft informatie over de meest voorkomende storingsfactoren en de gevoeligheid hiervoor van de aangewezen beschermde Habitat- en Vogelrichtlijnsoorten. In figuur 6 zijn de resultaten van de effectenindicator en daarmee de potentiële optredende storingsfactoren voor het betreffende Natura2000 gebied opgenomen ten aanzien van de activiteit woningbouw.

In deze paragraaf wordt verder ingegaan op de eventuele effecten die de geplande ruimtelijke ingrepen kunnen hebben op de kwalificerende Habitatrichtlijnsoorten van het dichtstbijzijnde N2000 gebied, Sallandse Heuvelrug.

Effectenbeoordeling potentiële storingsfactoren N2000

Vanwege de aard van de ingrepen en de ligging / terreingesteldheid van het plangebied kunnen de volgende negatieve effecten op kwalificerende N2000 soorten door de storingsindicator opgesomde storingsfactoren worden uitgesloten.

Oppervlakteverlies (1) en versnippering (2)

Het plangebied ligt niet binnen de begrenzing van een beschermd N2000 gebied. Uit het natuurwaardenonderzoek blijkt dat de kwalificerende Habitatrichtlijnsoorten niet zijn aangetroffen of te verwachten zijn in het plangebied. Hierdoor treedt vanwege de geplande ingrepen geen oppervlakteverlies of versnippering op. Deze aspecten worden derhalve niet verder in deze effectenbeoordeling meegenomen.

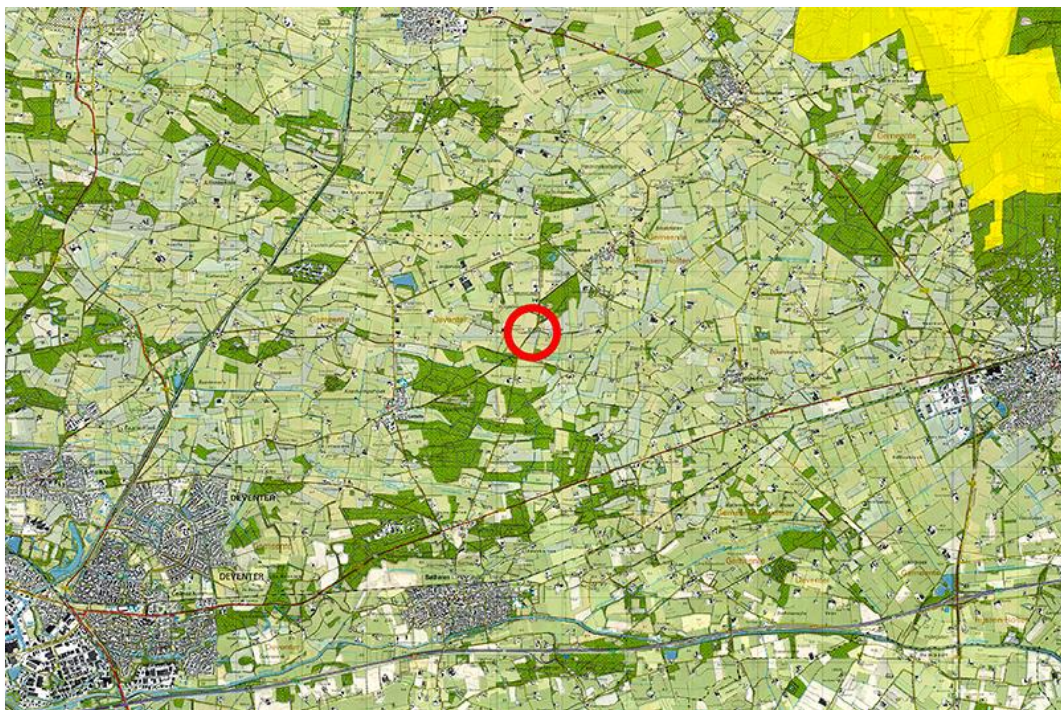


Fig. 5: Globale begrenzing plangebied versus omliggende N2000 gebieden (bron: PDok).

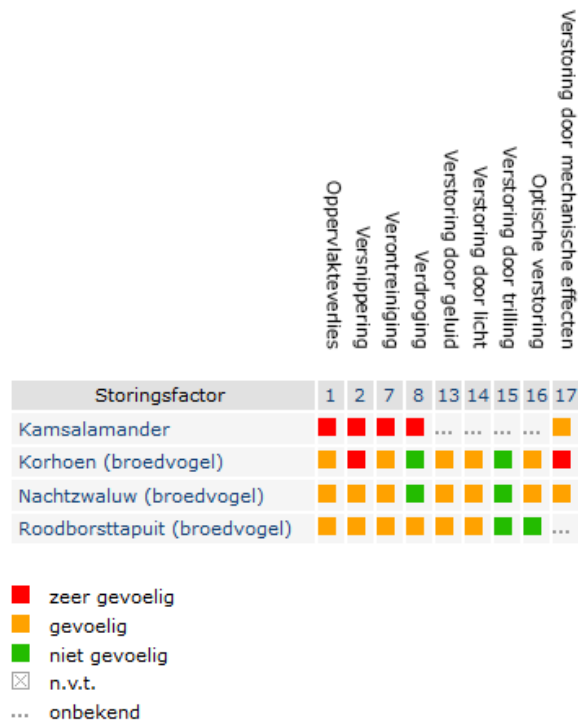


Fig. 6: Potentieel optredende storingsfactoren op beschermde Habitatrichtlijnsoorten Natura2000 door activiteit woningbouw (bron: www.synbiosys.alterra.nl).

Verontreiniging (7)

Verontreiniging heeft meestal betrekking op afstroming van water ('run-off') met daarin bijvoorbeeld zware metalen, organische stoffen of stroomzout. Het plangebied ligt niet binnen de begrenzing van een beschermd N2000 gebied. Uit het natuurwaardenonderzoek blijkt dat de kwalificerende Habitatrichtlijnsoorten niet zijn aangetroffen of te verwachten zijn in het plangebied. Door de geplande ingrepen komen geen verhoogde concentraties gebieds-, ecosysteem vreemde stoffen vrij. Er wordt gewerkt volgens de reguliere wettelijke normen, waardoor negatieve effecten als gevolg van verontreiniging op kwalificerende Habitatrichtlijnsoorten daarom niet aan de orde zijn. Dit aspect wordt derhalve niet verder in deze effectenbeoordeling meegenomen.

Verdroging (8)

Door de geplande ingrepen treedt geen verandering op in lokale en regionale kweldruk aangezien het grondwaterpeil onveranderd blijft ten opzichte van de huidige situatie. Er zijn geen veranderingen in de (grond)waterhuishouding. Negatieve effecten op kwalificerende Habitatrichtlijnsoorten als gevolg van verdroging zijn daardoor uit te sluiten. Dit aspect wordt derhalve niet verder in deze effectenbeoordeling meegenomen.

Verstoring door geluid (13), licht (14), trilling (15), optische verstoring (16) en mechanische effecten (17)

Het plangebied ligt niet binnen de begrenzing van een beschermd N2000 gebied. Uit het natuurwaardenonderzoek blijkt dat de kwalificerende Habitatrichtlijnsoorten niet zijn aangetroffen of te verwachten zijn in het plangebied.

Gezien de situering van het plangebied ten opzichte van het N2000 gebied en de beperkte lokale aard van de activiteiten die gepaard gaan met de geplande ingrepen, kunnen nadelige effecten door geluid, licht, trilling, optische verstoring of verstoring door mechanische effecten worden uitgesloten.

Cumulatieve effecten

Voor zover bekend, is ten aanzien van de geplande activiteiten geen sprake van cumulatieve effecten.

5.3 Flora, dagvlinders, libellen, overige insecten en ongewervelde

Uit de resultaten van het natuurwaardenonderzoek blijkt dat het voorkomen van beschermde soorten uit deze soortgroepen in het plangebied redelijkerwijs kan worden uitgesloten. Negatieve effecten op soorten uit deze soortgroepen, door de geplande ingrepen, zijn daarmee redelijkerwijs uit te sluiten. De geplande ingrepen houden voor deze soortgroepen dan ook geen overtreding van de Wnb in.

5.4 Vissen en reptielen

Uit de resultaten van het natuurwaardenonderzoek blijkt dat het voorkomen van beschermde soorten uit deze soortgroepen in het plangebied redelijkerwijs kan worden uitgesloten. Negatieve effecten op soorten uit deze soortgroep, door de geplande ingrepen, zijn daarmee redelijkerwijs uit te sluiten. De geplande ingrepen houden voor deze soortgroep dan ook geen overtreding van de Wnb in.

5.5 Grondgebonden amfibieën en zoogdieren

Door de ingrepen gaan mogelijk foerageer- en verblijfplaatsen van algemene grondgebonden amfibieën en zoogdieren verloren. Voor algemene grondgebonden amfibieën en zoogdieren geldt bij ruimtelijke ontwikkelingen vrijstelling van de verboden zoals opgenomen in artikel 3.10 Wnb. De ingrepen houden voor deze soorten dan ook geen overtreding van de Wnb in.

Er zijn geen ontheffingsplichtige beschermde amfibieën of zoogdieren aangetroffen of te verwachten in of rond het plangebied, anders dan incidenteel foeragerende exemplaren van de das en steenmarter.

Das en steenmarter

Het plangebied kan incidenteel gebruikt worden als foerageergebied door de das en steenmarter. Gezien de hoeveelheid alternatief foerageergebied in de directe omgeving van het plangebied wordt door de geplande ingrepen geen negatieve effecten verwacht op de foerageermogelijkheden van deze soorten. De ingrepen houden voor deze soorten dan ook geen overtreding van de Wnb in.

5.6 Vleermuizen

Uit de resultaten van het natuurwaardenonderzoek blijkt dat in het plangebied geen vaste rust- of verblijfplaatsen van vleermuizen zijn aangetroffen of te verwachten zijn. Gezien de lijnvorming van de wegbeplantingen buiten het plangebied, langs de Oerdijk, worden de bomen langs deze weg potentieel gebruikt als vliegroute. De opstallen en beplanting binnen het plangebied vormen geen onderdeel van lijnvormige elementen en spelen geen rol als vliegroute / oriëntatiepunt tijdens vleermuis verplaatsingen.

Door de geplande ingrepen binnen het plangebied worden geen negatieve effecten verwacht op eventuele vliegroutes van vleermuizen langs de Oerdijk. Het plangebied wordt verder potentieel gebruikt door vleermuizen als foerageroute en -gebied.

Gezien de hoeveelheid alternatief foerageergebied in de directe omgeving, wordt door de geplande ingrepen geen negatieve effecten verwacht op de foeragemogelijkheden van vleermuizen. In Tabel 3 is weergegeven op welke in het onderzoekgebied potentieel voorkomende combinatie van soortfuncties mogelijk negatieve effecten te verwachten zijn.

Tabel 3: De potentieel voorkomende combinatie van soortfuncties in het plangebied en mogelijke negatieve effecten.

	Zomerverblijfplaats	Kraamverblijfplaats	Paarverblijfplaats	Winterverblijfplaats	Vliegroute	Foerageerroute
Baardvleermuis						X
Watervleermuis						X
Franjestaart						X
Rosse vleermuis						X
Laatvlieger						X
Gewone dwergvleermuis						X
Ruige dwergvleermuis						X
Kleine dwergvleermuis						X
Gewone grootoorvleermuis						X

X = potentieel aanwezig

 = Negatief effect niet te verwachten

 = Negatief effect niet uitgesloten

5.7 Vogels

Alle broedvogels zijn gedurende hun broedseizoen beschermd en mogen in deze periode niet verstoord of geschaad worden, mits kan worden aangetoond dat de storing niet van wezenlijke invloed is op de staat van instandhouding van de desbetreffende vogelsoort. Als broedseizoen wordt gehanteerd: periode van nestbouw, periode van broed op de eieren en de periode dat de jongen op het nest gevoerd worden.

Jaarrond beschermde vogelsoorten

Uit de resultaten van het natuurwaardenonderzoek blijkt dat in het plangebied geen jaarrondbeschermde vogelsoorten zijn aangetroffen of zijn te verwachten. De geplande ingrepen houden daarmee voor deze soortgroep dan ook geen overtreding van de Wnb in.

6 EFFECTENTOETSING GEBIEDSBESCHERMING

Op basis van de onderzoeksresultaten en de te verwachten effecten van de ingrepen is een toetsing aan de gebiedsbescherming Wnb en NNN beleid uitgevoerd. Hierdoor is inzichtelijk gemaakt of door de geplande ingrepen mogelijk negatieve effecten te verwachten zijn op beschermde N2000 en NNN gebieden, en of hiervoor een passende beoordeling, danwel een vergunning in het kader van de Wnb of NNN vereist is.

6.1 Effectentoetsing Habitattypen N2000 Wnb

In een oriënterende toetsing aan de gebiedsbescherming Wnb dient na gegaan te worden of het optreden van (significante) negatieve effecten op aangewezen Habitattypen door activiteiten en ontwikkelingen in of nabij N2000 gebieden al dan niet met zekerheid kunnen worden uitgesloten. In sommige situaties dienen ook ruimtelijke ingrepen buiten de begrenzing van deze gebieden getoetst te worden op mogelijke schadelijke uitstralende effecten, de zogeheten 'externe werking'.

Enigzins binnen de externe invloedssfeer op een afstand van ca. 5,8 kilometer noordoostelijk van het plangebied ligt het N2000 gebied Sallandse Heuvelrug (gele arcering figuur 5). Het N2000 aanwijzingsbesluit is weergegeven in bijlage II.

Met behulp van de effectenindicator van het Ministerie van EZ, kan een oriëntatie worden uitgevoerd naar potentiële (significante) negatieve effecten op kwalificerende Habitattypen door bepaalde activiteiten. De effectenindicator geeft informatie over de meest voorkomende storingsfactoren en de gevoeligheid hiervoor van de aangewezen beschermde Habitattypen. In figuur 7 zijn de resultaten van de effectenindicator en daarmee de potentiële optredende storingsfactoren voor het Natura2000 gebied opgenomen ten aanzien van de activiteit woningbouw. In deze paragraaf wordt verder ingegaan op de eventuele effecten die de geplande ruimtelijke ingrepen kunnen hebben op de kwalificerende Habitattypen van het dichtbijzijnde N2000 gebied, Sallandse Heuvelrug.

Effectenbeoordeling potentiële storingsfactoren N2000

Vanwege de aard van de ingrepen en de ligging / terreingesteldheid van het plangebied kunnen de volgende negatieve effecten op kwalificerende N2000 Habitattypen door de storingsindicator opgesomde storingsfactoren worden uitgesloten.

Oppervlakteverlies (1) en versnippering (2)

Het plangebied ligt niet binnen de begrenzing van een beschermd N2000 gebied. Uit het natuurwaardenonderzoek blijkt dat de kwalificerende Habitattypen niet zijn aangetroffen of te verwachten zijn in het plangebied. Hierdoor treedt vanwege de geplande werkzaamheden geen oppervlakteverlies of versnippering op. Deze aspecten worden derhalve niet verder in deze effectenbeoordeling meegenomen.

Verontreiniging (7)

Verontreiniging heeft meestal betrekking op afstroming van water ('run-off') met daarin bijvoorbeeld zware metalen, organische stoffen of stroomzout. Het plangebied ligt niet binnen de begrenzing van een beschermd N2000 gebied. Uit het natuurwaardenonderzoek blijkt dat de kwalificerende Habitattypen niet zijn aangetroffen of te verwachten zijn in het plangebied. Door de geplande ingrepen komen geen verhoogde concentraties gebieds-, ecosysteem vreemde stoffen vrij. Er wordt gewerkt volgens de reguliere wettelijke normen, waardoor negatieve effecten als gevolg van verontreiniging op kwalificerende Habitattypen daarom niet aan de orde zijn. Dit aspect wordt derhalve niet verder in deze effectenbeoordeling meegenomen.

Storingsfactor	1	2	7	8	13	14	15	16	17
Zure vennen	■	■	■	■	☒	☒	☒	■	■
Vochtige heiden	■	■	■	■	☒	☒	☒	■	■
Droge heiden	■	■	■	■	☒	☒	☒	■	■
Jeneverbesstruwelen	■	■	■	■	☒	☒	☒	■	■
*Heischrale graslanden	■	■	■	■	☒	☒	☒	■	■
*Actieve hoogvenen	■	■	■	■	☒	☒	☒	■	■

■ zeer gevoelig
■ gevoelig
■ niet gevoelig
☒ n.v.t.
... onbekend

Fig. 7: Potentieel optredende storingsfactoren op beschermde Habitattypen Natura2000 door activiteit woningbouw (bron: synbiosys.alterra.nl).

Verdroging (8)

Door de geplande ingrepen treedt geen verandering op in lokale en regionale kweldruk aangezien het grondwaterpeil onveranderd blijft ten opzichte van de huidige situatie. Er zijn geen veranderingen in de (grond)waterhuishouding. Negatieve effecten op kwalificerende Habitattypen als gevolg van verdroging zijn daardoor uit te sluiten. Dit aspect wordt derhalve niet verder in deze effectenbeoordeling meegenomen.

Verstoring door optische verstoring (16) en mechanische effecten (17)

Het plangebied ligt niet binnen de begrenzing van een beschermd N2000 gebied. Uit het natuurwaardenonderzoek blijkt dat de kwalificerende Habitattypen niet zijn aangetroffen of te verwachten zijn in het plangebied. Habitattypen zijn niet gevoelig voor verstoring door licht, geluid of trilling. Gezien de situering van het plangebied ten opzichte van het N2000 gebied en de beperkte lokale activiteiten die gepaard gaan met de geplande ingrepen, kunnen nadelige effecten door geluid, licht, trilling, optische verstoring of verstoring door mechanische effecten worden uitgesloten. Dit aspect wordt derhalve niet verder in deze effectenbeoordeling meegenomen.

Cumulatieve effecten

Voor zover bekend, is ten aanzien van de geplande activiteiten geen sprake van cumulatieve effecten.

6.2 Effectentoetsing NNN beleid

Het NNN is een netwerk van Nederlandse natuur- en groen-blauwe landschapselementen. In Overijssel is het NNN onderverdeeld in de Ecologische Hoofstructuur (EHS) en de Zone Ondernemen met Natuur en Water (ONW). In de ONW gebieden buiten de EHS is ruimte voor economische ontwikkeling, in combinatie met versterking van natuur, landschap en water. In de zone ONW geldt voor ruimtelijke ontwikkelingen een 'Ja, mits' principe. De bestaande functies zijn uitgangspunt voor de bestemmingen in dit deelgebied.

Het plangebied ligt niet in een EHS of ONW gebied (figuur 8). Er is geen afname van EHS of ONW areaal en er wordt niet binnen de EHS of ONW begrenzing gewerkt. In het plangebied zijn geen kwalificerende N2000 Habitatrichtlijnsoorten of Habitattypen te verwachten. Door de geplande ingrepen zijn tevens geen negatieve effecten te verwachten op beschermde plant- en diersoorten onder de Wnb. Negatieve effecten op de wezenlijke kenmerken en waarden van de EHS en ONW worden daarmee uitgesloten. De geplande rood voor rood omvorming past daarnaast binnen de gewenste ontwikkelingen in Overijssel.

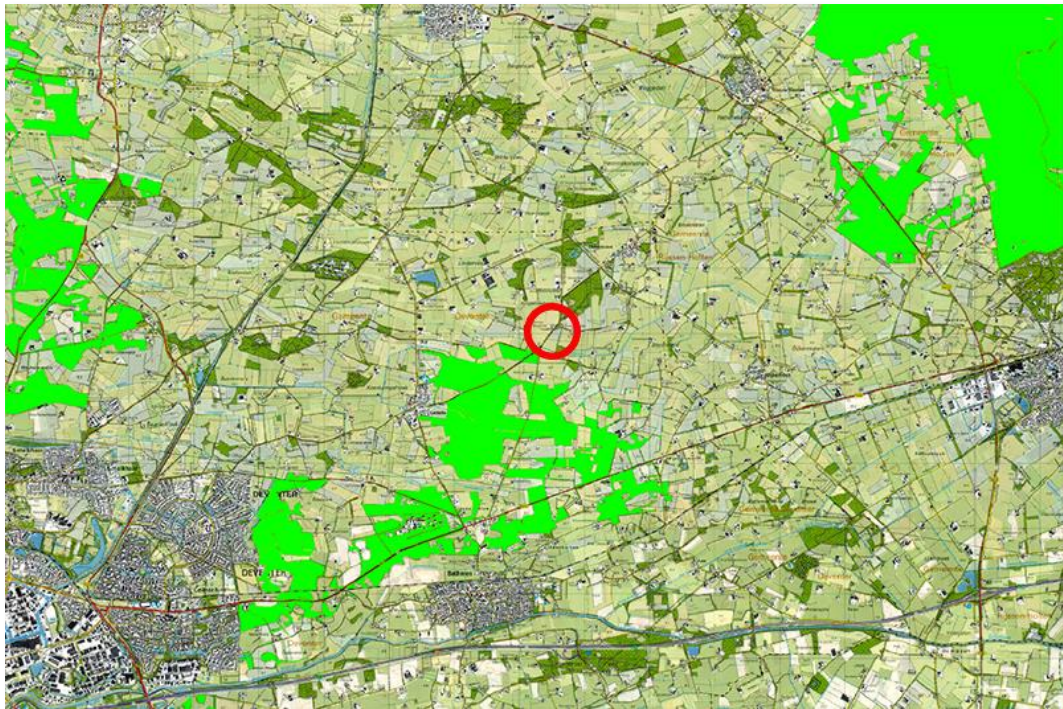


Fig. 8: Plangebied versus omliggende NNN gebieden (bron: PDok).

7 CONCLUSIES EN AANBEVELINGEN

EcoMilieu Advies heeft een ecologische oriëntatie natuurwetgeving uitgevoerd inzake de onderbouwing voor ruimtelijke planvorming op locatie Oerdijk 121A en B te Lettele, gemeente Deventer, provincie Overijssel. Het plangebied ligt ten noordoosten van de bebouwde kom van Lettele. Het onderzoeksgebied betreft een buitenerf met een ligboxenstal, werktuigenschuur, kleine schuur, garage, kuilplaat en erfverharding met beplanting. Gepland staat de ligboxenstal, werktuigenschuur en een kleine schuur te slopen ten aanzien van de nieuwbouw van een compensatiewoning in het kader van de rood voor rood regeling. Daarbij wordt ook de kuilplaat, een deel van de erfverharding, een deel van de jonge beplanting verwijderd en het dak van de garage vervangen. Alle schuren bevatten geen spouwmuren of dakisolatie. De daaruit voortvloeiende ingrepen zijn het slopen van de opstallen, het verwijderen van de oude kuilplaat, erfverharding, delen van de aanwezige beplanting, dak van de garage en het gelijktrekken en bouwrijp maken van de gronden. De situering van de compensatiewoning staat gepland op de locatie van de ligboxenstal. Het plangebied ligt niet in het Overijsselse deel van het NNN, en ligt op een afstand van ca. 5,8 kilometer ten opzichte van omliggende Natura2000 (N2000) gebieden. In onderhavig rapport is een oriëntatie uitgevoerd aan gebieds- en soortbescherming in het kader van de Wnb en het NNN beleid.

7.1 Conclusies en aanbevelingen Soortbescherming Wnb

Uit de effectentoetsing Soortbescherming Wet natuurbescherming wordt geconcludeerd dat bij uitvoering van de geplande ingrepen negatieve effecten mogelijk zijn op:

- Broedvogels.

Er worden door de geplande ingrepen geen negatieve effecten verwacht op de overige beschermde soorten of aanwezige functies. Mits de periode van het broedseizoen strikt in acht wordt genomen, houden de geplande ingrepen geen overtreding in van de Soortbescherming Wet natuurbescherming. Het uitvoeren van soort(groep) gericht aanvullend ecologisch onderzoek is derhalve niet aan de orde.

Broedvogels

Gedurende de werkzaamheden dient rekening te worden gehouden met het broedseizoen van vogels. Verstoring van broedgevallen van vogels dient ten alle tijde te worden voorkomen. Worden eventuele werkzaamheden buiten het broedseizoen uitgevoerd, dan kunnen negatieve effecten op broedvogels uitgesloten worden. Als broedseizoen kan globaal de periode van 15 maart t/m 1 juli worden aangehouden.

Zorgplicht

Voor de Nederlandse soort- en gebiedsbescherming gelden tevens de algemene beschermingsmaatregelen van Artikel 1.11 van de Wet natuurbescherming:

1. Een ieder neemt voldoende zorg in acht voor Natura 2000-gebieden, bijzondere nationale natuurgebieden en voor in het wild levende dieren en planten en hun directe leefomgeving.
2. De zorg, bedoeld in het eerste lid, houdt in elk geval in dat een ieder die weet of redelijkerwijs kan vermoeden dat door zijn handelen of nalaten nadelige gevolgen kunnen worden veroorzaakt voor een Natura 2000-gebied, een bijzonder nationaal natuurgebied of voor in het wild levende dieren en planten:
 - a. dergelijke handelingen achterwege laat, dan wel,

- b. indien dat achterwege laten redelijkerwijs niet kan worden gevergd, de noodzakelijke maatregelen treft om die gevolgen te voorkomen, of
 - c. voor zover die gevolgen niet kunnen worden voorkomen, deze zoveel mogelijk beperkt of ongedaan maakt.
3. Het eerste lid is niet van toepassing op handelen of nalaten in overeenstemming met het bij of krachtens deze wet of de Visserijwet 1963 bepaalde

Vrijgestelde grondgebonden zoogdieren en amfibieën

Indien de planning het toelaat, kan schade aan de algemene vrijgestelde grondgebonden zoogdieren en amfibieën worden geminimaliseerd door werkzaamheden zoveel als mogelijk uit te voeren buiten de voortplantingsperiode van februari t/m augustus. De minst schadelijke periode is de vorstvrije periode in september t/m november.

7.2 Conclusies en aanbevelingen Gebiedsbescherming Wnb en NNN

Gebiedsbescherming Wet natuurbescherming

Het dichtstbijzijnde N2000 gebied Sallandse Heuvelrug ligt op een afstand van ca. 5,8 kilometer ten opzichte van het plangebied. Het plangebied ligt niet binnen de begrenzing van een beschermd N2000 gebied. Uit het natuurwaardenonderzoek blijkt dat de kwalificerende Habitattypen niet zijn aangetroffen of te verwachten zijn in het plangebied. Gezien de lokale aard van de geplande ingrepen en de situering van het plangebied ten opzichte van het N2000 gebied wordt het onwaarschijnlijk geacht dat de geplande ingrepen, leiden tot negatieve effecten op kwalificerende Habitattypen. Vervolgstappen in het kader van de Gebiedsbescherming Wet natuurbescherming is dan ook niet aan de orde.

Natuur Netwerk Nederland beleid

Gezien de resultaten uit het natuurwaardenonderzoek hoofdstuk 4 en de effectentoetsing Wnb en NNN hoofdstuk 5 en 6, kunnen negatieve effecten op beschermde soorten, aangewezen Habitatrichtlijnsoorten en -typen uitgesloten worden. Het plangebied ligt niet binnen de EHS of ONW begrenzing. Er is geen afname van EHS of ONW areaal en er wordt niet binnen de EHS of ONW begrenzing gewerkt. Door de geplande ingrepen kunnen negatieve effecten op de EHS en ONW uitgesloten worden. De geplande rood voor rood omvorming past daarnaast binnen de gewenste ontwikkelingen in Overijssel.

GERAADPLEEGDE BRONNEN

- Dietz, C., O. von Helversen, D. Nill, 2011. Vleermuizen, alle soorten vleermuizen van Europa en Noordwest-Afrika. Tirion Natuur i.s.m. Zoogdierverseniging.
- Douma, M., C.P.M. Zoon & A.D. Bode, 2011. De zoogdieren van Overijssel, leefwijze en verspreiding in de periode 1970t/m 2010. Uitgeverij Profiel Bedum.
- Kapteyn, K., 1995. Vleermuizen in het landschap; Over hun ecologie, gedrag en verspreiding. Schuyt & Co Uitgevers en Importeurs BV/ Provincie Noord-Holland, Haarlem.
- Krijgsveld, K.L., *et al*, 2008. Verstoring gevoeligheid van vogels: Update literatuurstudie naar de reacties van vogels op recreatie. Vogelbescherming Nederland.
- Lange, R., P. Twisk, A. van Winden & A. van Diepenbeek, 2003. Zoogdieren van West-Europa. Stichting Uitgeverij van de KNNV en VZZ i.s.m. Vereniging Natuurmonumenten.
- Limpens, H., K. Mostert & W. Bongers (red.), 1997. Atlas van de Nederlandse vleermuizen, Stichting Uitgeverij van de Koninklijke Nederlandse Natuurhistorische Vereniging, Utrecht.
- Ministerie van LNV, 2004. Besluit van de Minister van Landbouw, Natuur en Voedselkwaliteit TRCJZ/2004/5727, houdende vaststelling van rode lijsten flora en fauna.
- Opzeeland, I. *et al*, 2007. Herrie onder water: Vissen en geluidsoverlast. De Levende Natuur, jaargang 108, nummer 2.
- Rijksdienst voor Ondernemend Nederland, 2014. Soortenstandaard Grote modderkruiper 2.0.
- Sierdsema, H., 1995. Broedvogels en beheer. Het gebruik van broedvogelgegevens in het beheer van bos- en natuurterreinen. SOVON-onderzoeksrapport 1995/04. Staatsbosbeheerrapport 1995-1.
- SOVON, 2002. Atlas van de Nederlandse broedvogels. Nederlands Natuurhistorisch Museum Naturalis, KNNV Uitgeverij en EIS-Nederland, Leiden.
- Sparreboom (red.), 1981. De amfibieën en reptielen van Nederland, België en Luxemburg.
- Twisk, P. *et al*, 2010. Veldgids Europese Zoogdieren. KNNV Uitgeverij en Zoogdierverseniging.
- Weeda, E.J., R. Westra, Ch. Westra & T. Westra, 1994. Nederlandse oecologische flora: wilde planten en hun relaties 1 t/m 5. KNNV Uitgeverij / IVN, Utrecht.

Websites:

- SOVON (www.sovon.nl)
Telmee (www.telmee.nl)
RAVON, Reptielen Amfibieën en Vissen Onderzoek Nederland. (www.ravon.nl)
Rijkswaterstaat (www.rijkswaterstaat.nl)
Zoogdierverseniging (www.zoogdierverseniging.nl).

BIJLAGEN

BIJLAGE I: FOTO-IMPRESSIE PLANGEBIED

Te slopen ligboxenstal en locatie nieuwe compensatiewoning



Ligboxenstal achterzijde



Ligboxenstal binnenzijde



Te slopen werktuigenschuur



Werktuigenshuur achterzijde



Werktuigenshuur binnenzijde



Werktuigenschuur binnenzijde



Werktuigenschuur binnenzijde



Te slopen kleine schuur



Kleine schuur binnenzijde



BIJLAGE II: N2000 AANWIJZINGSBESLUIT

Programmadirectie Natura 2000 | PDN/2013-042 | 042 Sallandse Heuvelrug

Natura 2000-gebied Sallandse Heuvelrug

De Staatssecretaris van Economische Zaken

Gelet op artikel 3, eerste lid, en artikel 4, vierde lid, van Richtlijn 92/43/EEG van de Raad van 21 mei 1992 inzake de instandhouding van de natuurlijke habitats en de wilde flora en fauna (PbEG L 206);

Gelet op het Uitvoeringsbesluit van de Commissie 2013/26/EU van 16 november 2012 op grond van Richtlijn 92/43/EEG van de Raad, tot vaststelling van een zesde bijgewerkte lijst van gebieden van communautair belang voor de Atlantische biogeografische regio (PbEU 2013, L 24/379);

Gelet op artikel 4, eerste en tweede lid, van Richtlijn 2009/147/EG van het Europees Parlement en de Raad van de Europese Unie van 30 november 2009 inzake het behoud van de vogelstand (PbEU 2010, L 20);

Gelet op de artikelen 10a en 15 van de Natuurbeschermingswet 1998;

BESLUIT:

Artikel 1

- Als speciale beschermingszone in de zin van artikel 4, vierde lid, van Richtlijn 92/43/EEG van de Raad van 21 mei 1992 inzake de instandhouding van de natuurlijke habitats en de wilde flora en fauna (PbEG L 206) wordt aangewezen: het op de bij dit besluit behorende kaart aangegeven gebied, bekend onder de naam: **Sallandse Heuvelrug**.
- De in het eerste lid bedoelde speciale beschermingszone is aangewezen voor de volgende natuurlijke habitattypen opgenomen in bijlage I van Richtlijn 92/43/EEG; prioritaire habitattypen zijn met een sterretje (*) aangeduid:

H3160	Dystrofe natuurlijke poelen en meren
H4010	Noord-Atlantische vochtige heide met <i>Erica tetralix</i>
H4030	Droge Europese heide
H5130	<i>Juniperus communis</i> -formaties in heide of kalkgrasland
H6230	*Soortenrijke heischrale graslanden op arme bodems van berggebieden (en van submontane gebieden in het binnenland van Europa)
H7110	*Actief hoogveen
- De in het eerste lid bedoelde speciale beschermingszone is aangewezen voor de volgende soort opgenomen in bijlage II van Richtlijn 92/43/EEG; prioritaire soorten zijn met een sterretje (*) aangeduid:

H1166	Kamsalamander (<i>Triturus cristatus</i>)
-------	---------------------------------------------

Artikel 2

Het besluit tot aanwijzing van het gebied Sallandse Heuvelrug als speciale beschermingszone in de zin van artikel 4, eerste en tweede lid, van Richtlijn 79/409/EEG van de Raad van 2 april 1979 inzake het behoud van de vogelstand (PbEG L 103) van 24 maart 2000 (N/2000/303; Stcrt. 2000, nr. 65) en gewijzigd bij besluit van 20 maart 2002 (TRCJZ/2002/3886; Stcrt. 2004, nr. 142) wordt als volgt gewijzigd:

- de begrenzing van het aangewezen gebied wordt op de in paragraaf 3.3 van de Nota van toelichting, zoals bedoeld in artikel 3, eerste lid, van dit besluit beschreven wijze gewijzigd;
- de Nota van toelichting met uitzondering van de paragrafen 3.2, 4.1, 4.2 en 4.3 wordt ingetrokken en vervangen door de Nota van toelichting, zoals bedoeld in artikel 3, eerste lid, van dit besluit;
- de in de aanhef bedoelde speciale beschermingszone geldt als te zijn aangewezen voor de volgende vogelsoorten, welke worden beschermd op grond van artikel 4, eerste lid, van Richtlijn 2009/147/EG:

A107	Korhoen (<i>Tetrao tetrix tetrix</i>)
A224	Nachtzwaluw (<i>Caprimulgus europaeus</i>)

- d. de in de aanhef bedoelde speciale beschermingszone geldt als te zijn aangewezen voor de volgende trekkende vogelsoort, welke wordt beschermd op grond van artikel 4, tweede lid, van Richtlijn 2009/147/EG:
A276 Roodborsttapuit (*Saxicola torquata*)
- e. de kaart voor zover van toepassing op het in de aanhef genoemde besluit wordt ingetrokken.

Artikel 3

1. Dit besluit gaat vergezeld van een Nota van toelichting inclusief bijlagen en een kaart die integraal deel uitmaken van dit besluit.
2. De in de artikelen 1 en 2 genoemde speciale beschermingszones vormen samen het Natura 2000-gebied **Sallandse Heuvelrug**, waarvan de instandhoudingsdoelstelling in de zin van artikel 10a, tweede lid, van de Natuurbeschermingswet 1998 is opgenomen in de Nota van toelichting.

Artikel 4

1. De bekendmaking van dit besluit geschiedt in de Staatscourant.
2. Dit besluit treedt in werking op de dag na bekendmaking in de Staatscourant.

De Staatssecretaris van Economische Zaken,
w.g. Sharon A.M. Dijkma
d.d. 25 april 2013

Dit aanwijzingsbesluit en de daarbij behorende Nota van toelichting worden gedurende zes weken ter inzage gelegd. De exacte periode en locatie worden vermeld in de bekendmaking die wordt gepubliceerd in de Staatscourant en in de advertentie die wordt gepubliceerd in gedrukte media en op internet.

Het aanwijzingsbesluit kan digitaal worden ingezien via de website www.rijksoverheid.nl/natura2000.

Belanghebbenden die hun zienswijze als bedoeld in artikel 3:15 van de Algemene wet bestuursrecht naar voren hebben gebracht of die het redelijkerwijs niet verweten kan worden geen zienswijze naar voren te hebben gebracht, kunnen gedurende zes weken ná de bekendmaking beroep instellen bij de Afdeling bestuursrechtspraak van de Raad van State, Postbus 20019, 2500 EA te Den Haag.

Sallandse Heuvelrug (042)

Wijzigingen in de nota van toelichting behorende bij de aanwijzing van Sallandse Heuvelrug (042) als Natura 2000-gebied (besluit van 25 april 2013, PDN/2013-042)

In de 1^e subparagraaf van paragraaf 4.2 (Natura 2000-waarden waarvoor het gebied is aangewezen) wordt de volgende wijziging aangebracht:

– De volgende tekst wordt ingevoegd na H7110:

H7150 Slenken in veengronden met vegetatie behorend tot het *Rhynchosporion*
Verkorte naam Pioniervegetaties met snavelbiezen

In paragraaf 5.3 van hoofdstuk 5 (Instandhoudingsdoelstellingen) wordt de volgende wijziging aangebracht:

– De volgende tekst wordt ingevoegd na de instandhoudingsdoelstelling voor H7110:

H7150 Pioniervegetaties met snavelbiezen

Doel Behoud oppervlakte en kwaliteit.

Toelichting Het habitatype komt met geringe oppervlakte, maar goede kwaliteit voor in de oeverzone van het Sasbrinksven. Behoud is voldoende, omdat er weinig mogelijkheden zijn voor uitbreiding.

In bijlage B.1 wordt de volgende wijziging aangebracht:

– Een vierde alinea wordt toegevoegd:

- In aanvulling op de aanmelding als Habitatrichtlijngebied (2003) en het ontwerpbesluit (2007) is het gebied ook aangewezen voor het habitatype pioniervegetaties met snavelbiezen (H7150), omdat uit onderzoek blijkt dat dit type in het gebied voorkomt.

In bijlage B.3.1 wordt de volgende wijziging aangebracht:

– De volgende alinea wordt ingevoegd na de alinea met betrekking tot de doelstellingen voor H7110B:

H7150 – Pioniervegetaties met snavelbiezen					
Landelijke doelstelling: uitbreiding oppervlakte en verbetering kwaliteit					
N2k-nr	Natura 2000-gebied	Doel oppervlakte	Doel kwaliteit	Relatieve bijdrage	Besluit
016	Wijnjeterper Schar	behoud	behoud	C	aanwijzingsbesluit
017	Bakkeveense Duinen	behoud	behoud	C	ontwerp-wijzigingsbesluit
025	Drentsche Aa-gebied	behoud	behoud	C	aanwijzingsbesluit
027	Drents-Friese Wold & Leggelderveld	uitbreiding	verbetering	C	aanwijzingsbesluit
029	Holtingerveld	behoud	behoud	C	aanwijzingsbesluit
030	Dwingelderveld	uitbreiding	verbetering	B2	aanwijzingsbesluit
032	Mantingerzand	uitbreiding	verbetering	C	aanwijzingsbesluit
039	Vecht- en Beneden-Reggegebied	behoud	behoud	C	aanwijzingsbesluit
041	Boetelerveld	behoud	behoud	B1	aanwijzingsbesluit
042	Sallandse Heuvelrug	behoud	behoud	C	ontwerp-wijzigingsbesluit
044	Borkeld	behoud	behoud	C	aanwijzingsbesluit *
046	Bergvennen & Brecklenkampse Veld	behoud	behoud	C	aanwijzingsbesluit *
047	Achter de Voort, Agelerbroek & Voltherbroek	behoud	behoud	C	ontwerp-wijzigingsbesluit
048	Lemselermaten	behoud	behoud	C	aanwijzingsbesluit *
049	Dinkelland	behoud	behoud	C	aanwijzingsbesluit
051	Lonnekermeer	behoud	behoud	C	aanwijzingsbesluit *
053	Buurserzand & Haaksbergerven	behoud	behoud	C	ontwerp-wijzigingsbesluit
054	Witte Veen	behoud	behoud	C	ontwerp-wijzigingsbesluit
055	Aamsveen	behoud	behoud	C	aanwijzingsbesluit *
057	Veluwe	uitbreiding	verbetering	A1	aanwijzingsbesluit

