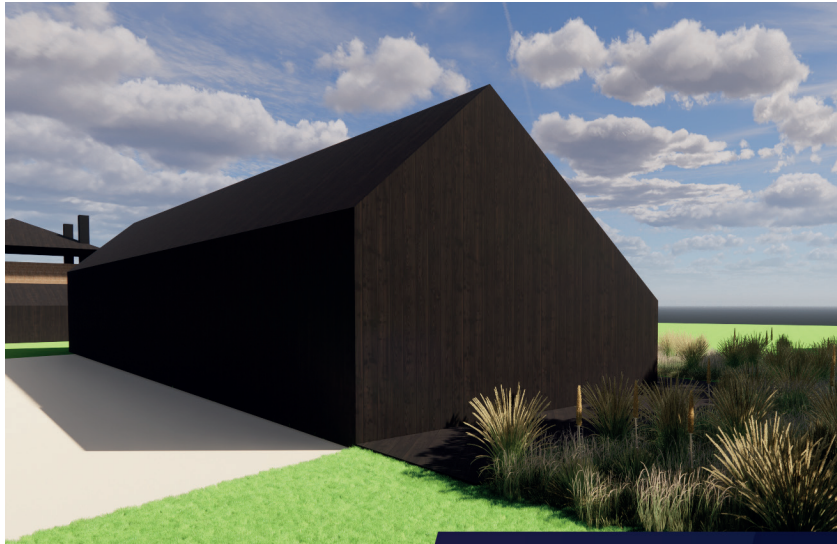


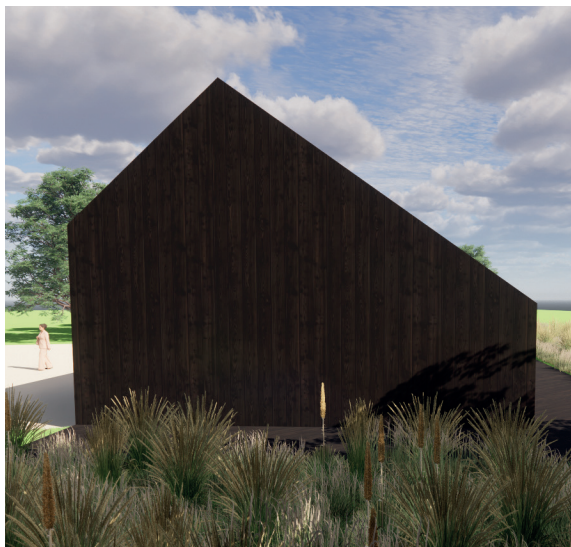
Schuurwoning



Schetsimpressie schuurwoning: een gesloten noordkant richting het erf



Referentie schuurwoning



Schetsimpressie zijgevel



Referenties: gebruik hout & uitstraling van minimalistische details



Schuurwoning

Gestelde beeldkwaliteit:

- Het uitgangspunt is dat de voorgestelde schuurwoning visueel ondergeschikt is aan de monumentale boerderij.
- Eenduidige vormgeving van het volume.
- De woning wordt opgetrokken op een rechthoekige plattegrond, bergingen worden integraal mee ontworpen en inpandig opgelost. Deuren en vensters worden integraal mee ontworpen in het gevelbeeld. Uitgangspunt is dat de deuren moeten wegvallen in het gevelbeeld door zelfde gevelbekleding.
- Toepassing gevelbekleding hout of natuurlijke materialen, kunststof gevelbekleding is niet toegestaan.
- Het is niet wenselijk een gemetselde schoorsteen toe te voegen aan volume.
- Hemelwaterafvoeren vormen een onderdeel van de architectuur
- De naar de weg gekeerde gevel heeft een zo gesloten mogelijk karakter, bij eventuele gevelopeningen wordt het principe van de gevel zoveel mogelijk doorgezet bijvoorbeeld in de vorm van lamellen of luiken. Gevels naar het landschap gekeerd hebben een open karakter door toepassing van grote raampartijen.
- Raamkozijnen worden zo slank mogelijk gedimensioneerd of blind opgenomen achter de gevelbekleding en vormen onderdeel van het gekozen architectuurconcept.
- Installatie gerelateerde elementen worden zo mogelijk inpandig opgelost, de naar buiten zichtbare delen zijn donker van aard zodat deze optisch wegvallen in het uiterlijk van het gebouw.
- De bij de woning behorende inrichtingselementen voor de buitenruimte zijn onderdeel van het erfinrichtingsplan.



Schetsimpresie schuurwoning

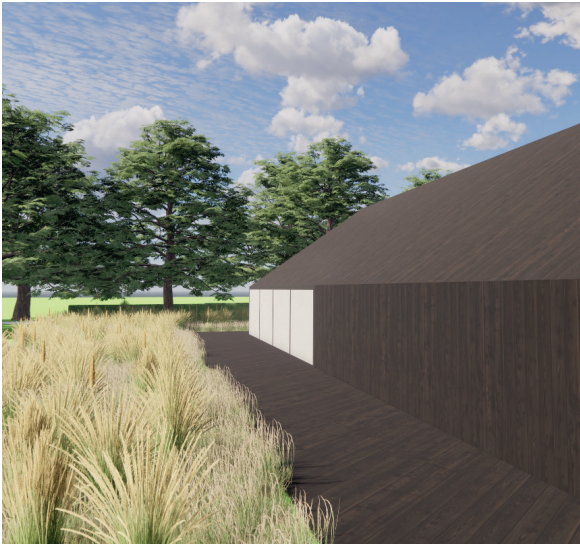


Schetsimpresie zuidgevel



Referentie: open uitstraling naar het zuiden

Schuurwoning vlonder & tuin



Schetsimpressie vlonder & tuin



Referentie: materiaalgebruik



Referentie: wilde grassen bij woning



Referenties: wilde grassen bij maaiveld



Referentie: wilde grassen

Stolpschuur



Schetsimpressie stolpschuur vanaf erf

De stolpschuur is gebaseerd op een ouderwetse hooischuur, maar dan in een nieuw jasje. Het materiaal van de stolpschuur komt overeen met het materiaal voor de schuurwoning, betreft donkere houten latten in verticale richting. Ook hier moet een strakke uitstraling de overhand nemen. Zo wordt er een eenheid gecreëerd tussen de twee gebouwen. Aan de zuidzijde zijn de schuurwoning en de stolpschuur gesitueerd op dezelfde zichtlijn.



Schetsimpressie: noordgevel

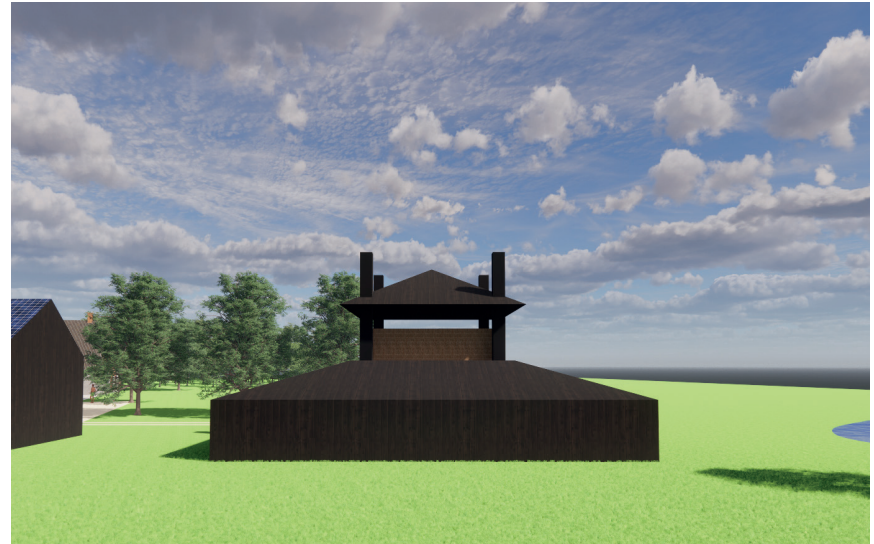


Referentie: moderne hooischuur

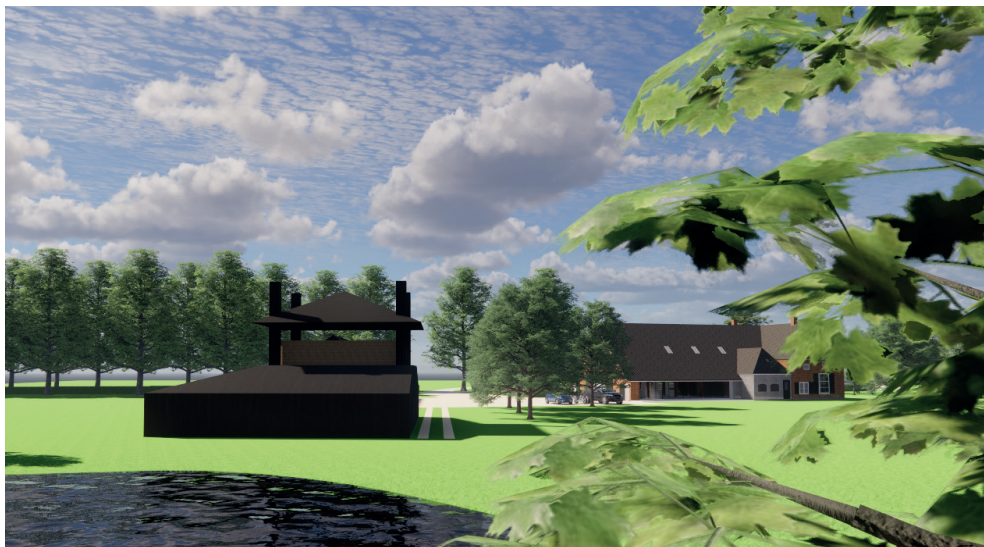
Stolpschuur



Schetsimpresie: stolpschuur richting boerderij



Schetsimpresie: zuidkant



Schetsimpresie: stolpschuur vanaf poeltje



Schetsimpresie: erf

Zicht op boerderij



Schetsimpressie: zicht vanaf Oxerhoflaan

Belangrijk is dat de schuurwoning en stolp-schuur ondergeschikt zijn aan de boerderij. Vandaar ook het donkere, contrasterende karakter van deze gebouwen. Het zicht op de boerderij en vanaf de boerderij is daarom ook een belangrijk onderdeel. In de volgende beelden wordt dit zicht getoond.

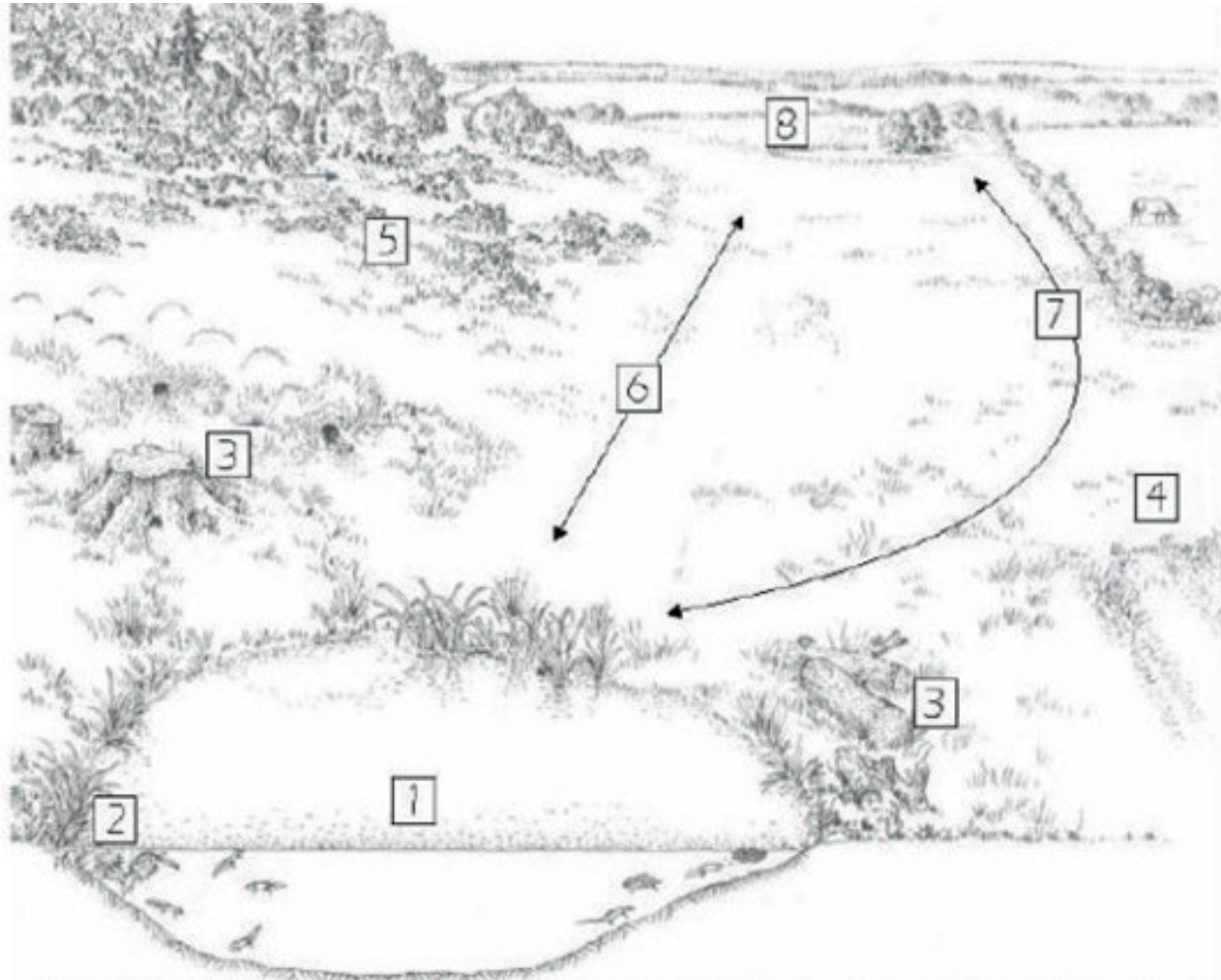


Schetsimpressie: zicht vanaf boerderij richting schuurwoning



Schetsimpressie: zicht vanaf Oxerhoflaan

Poel



Uitgangspunt bij de reeds bestaande poel

Figuur 7. Leefgebied van de kamsalamander en de wijze waarop er gebruik van wordt gemaakt (aangepast naar Langton et al., 2001).

- 1 Voortplantingswater
- 2 Plantenrijke, ondiepe oeverzones voor de eiafzet
- 3 Schuilplaatsen nabij het water, onder hout en in holen
- 4 Extensief gebruikt grasland als landbiotoop, om te foerageren en migreren
- 5 Struweel en bos als landbiotoop, om te foerageren, schulen en migreren
- 6 Migratie naar nabij gelegen poelen
- 7 Houtwallen verbeteren de migratie mogelijkheden